

Veritas.VCS-279.v2021-12-11.q59

試験コード : VCS-279
試験名称 : Administration of Veritas NetBackup 8.1.2 and NetBackup Appliances 3.1
認証ベンダー : Veritas
無料問題の数 : 59
バージョン : v2021-12-11
ページの閲覧量 : 112
問題集の閲覧量 : 656
<https://www.jpnsiken.com/shiken/Veritas.VCS-279.v2021-12-11.q59.html>

質問: 1

管理者は、次のエラーメッセージで失敗するバックアップジョブを持つLinuxクライアントを持っています。

bpbrm終了 :クライアントバックアップ終了ステータス41 :ネットワーク接続がタイムアウトしました

バックアップジョブが正常に完了するようにするには、管理者はどの手順を実行する必要がありますか？

- A. ファイアウォール設定をチェックして、NetBackupポートが開いていることを確認します
 - B. マスターサーバーのホストプロパティで「クライアント読み取りタイムアウト」設定を編集します
 - C. マスターサーバーのホストプロパティで「クライアント接続タイムアウト」を編集します
 - D. クライアントのbp.confファイルにメディアサーバーのSERVERエントリを追加します
- 正解 **D** ([コメントを发表する](#))

質問: 2

新しいストレージシェルフが既存のアプライアンスに追加されます。

新しいシェルフがアプライアンスに接続され、アプライアンスの電源がオンになった後、管理者は[管理]> [ストレージ]のどのコマンドを最初に実行する必要がありますか？

- A. 編集
- B. 追加
- C. サイズ変更
- D. スキャン

正解 ([正解を表示します](#))

質問: 3

特定のバックアップジョブのためにクライアントにバックアップされたすべてのファイルのリストを生成するために、管理者はどのコマンドを使用する必要がありますか？

- A. bpimage
- B. bplist
- C. bpimagelist

D. bpdjobs

正解 **B** ([コメントを发表する](#))

説明/参照 :

質問: 4

管理者は、NetBackup管理>カタログに移動し、アクション :インポートを選択します。[今すぐ検索]ボタンをクリックすると、次のメッセージが表示されます。

INF-フェーズ2のインポートの準備ができていない選択基準に一致する画像が見つかりませんでした。

検索結果を取得するには、管理者はどの手順を実行する必要がありますか？

A. カatalogを有効にする>デフォルトの優先度を上書きし、ジョブの優先度の値を上げる

B. カatalogの回復」ウィザードを実行します

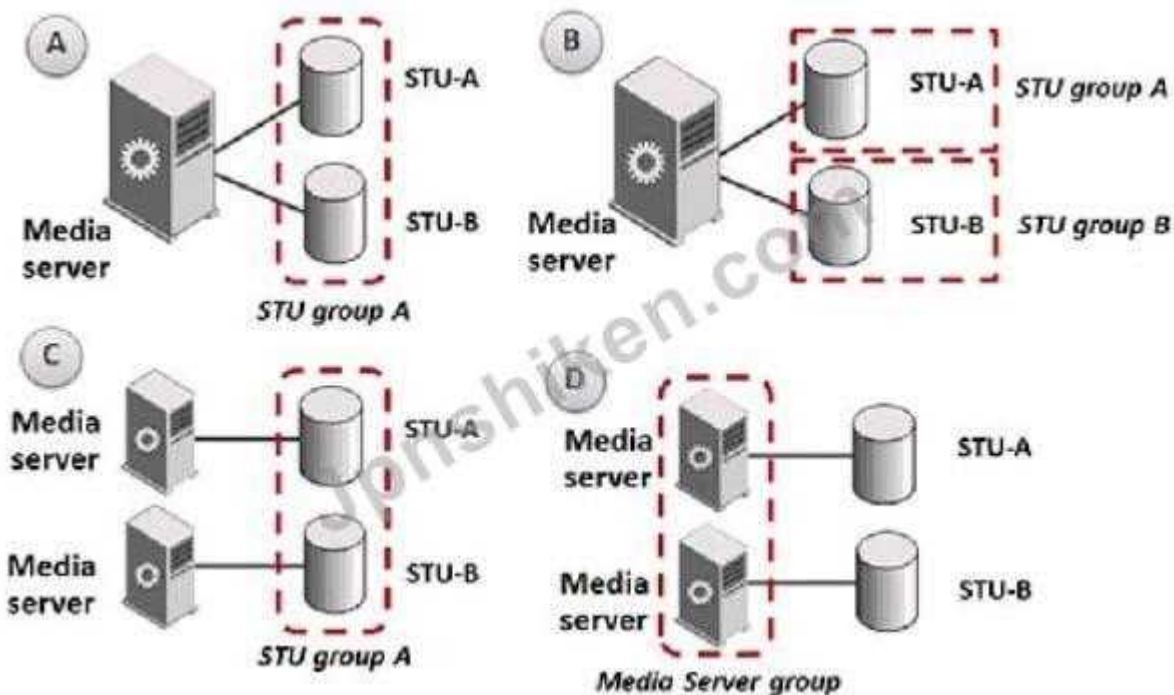
C. [カatalog]> [アクション]メニューで[インポートの開始]コマンドを実行します

D. クリーンアップホストプロパティの カatalogクリーンアップ待機時間」を増やします

正解 **D** ([コメントを发表する](#))

質問: 5

展示を参照してください。



BasicDiskストレージにまたがるバックアップでサポートされている図はどれですか。

A. D

B.

C. A

D.

正解 **C** ([コメントを发表する](#))

質問: 6

[信頼されたマスターサーバー]タブにマスターサーバーを追加した後、どの機能が有効になりますか？

- A. 別のマスターサーバーへのリモートコンソール
- B. 他のマスターサーバードメインのクライアントのバックアップ
- C. リモートカタログバックアップ
- D. ターゲットを絞った自動イメージレプリケーション

正解 **D** ([コメントを公表する](#))

質問: 7

展示を参照してください。

バックアップポリシーは、頻度のスケジュールタイプが1日である完全バックアップスケジュールを使用します。スケジュールの開始ウィンドウは、展示に示されているように構成されています。



管理者は、木曜日の10:00に手動バックアップを実行します。

以前のすべてのバックアップが正常に完了した場合、次のバックアップはいつ実行されますか？

- A. 金曜日の2:00
- B. 月曜日の2:00
- C. 金曜日の10:00
- D. 月曜日の1:00

正解 ([正解を表示します](#))

質問: 8

管理者は、LinuxClientsポリシーを使用してクライアントLinux1のバックアップを正常に完了します。ポリシーの[バックアップの選択]は変更されていませんが、バックアップジョブは翌日、次のステータスコードで失敗します。

エラー71 :ファイルリストにファイルがありません。

ジョブが失敗した理由として考えられるものは何ですか？

- A. ファイルシステムがクライアントにマウント解除されました。
- B. クライアントは一時的にシャットダウンされました。
- C. [詳細なりカバリを有効にする]オプションが設定されていません。

D. クライアントが別のバックアップポリシーに追加されました。

正解 **A** ([コメントを發表する](#))

質問: 9

管理者は、復元を開始する前に、復元に必要なメディアが使用できないサーバーによって書き込まれたことを認識しています。管理者には、復元を実行でき、同じライブラリに接続されている別のサーバーがあります。

管理者がサーバーの所有権を変更して復元を実行できるようにするために実行できる2つのコマンドはどれですか。2つ選択してください。)

A. bpimagelist

B. bpimage

C. bpimmedia

D. bpimport

E. bpmedia

正解 ([正解を表示します](#))

質問: 10

NetBackup重複排除プラグインによって実行されるアクションはどれですか？

A. MSDPトランザクションログの処理

B. ファイルのフィンガープリントアクションを実行する

C. キュー処理の実行

D. データセグメントをMSDPコンテナに書き込む

正解 **D** ([コメントを發表する](#))

質問: 11

テープ上のバックアップイメージは、1週間で期限切れになる予定です。管理者は、イメージを無期限に復元できるようにしておく必要があります。

この目標を達成するために使用できる2つの方法はどれですか？ 2つ選択してください。)

A. vmchangeコマンドを使用して、テープが期限切れにならないように設定します

B. bpduplicateコマンドを使用して、保持が無限のコピーを作成します

C. bpexpiredateコマンドを使用して、画像の有効期限を変更します

D. bpmediaコマンドを使用してテープを一時停止します

E. bpretlevelコマンドを使用して、保持レベルをカスタマイズします

正解 **B,C** ([コメントを發表する](#))

質問: 12

展示を参照してください。

管理者がNetBackup管理コンソールのクライアントプロパティにアクセスしようとする、次のメッセージが表示されます。



管理者は、マスターサーバー上のサービスを確認すると、PBXサービスがダウンしていることを確認します。

管理者がPBXログレベルを上げて上記のメッセージの理由を判断するために使用できる2つのコマンドはどれですか。(2つ選択してください。)

- A. vxpbx_exchanged
- B. pbxcfg
- C. vxlogcfg
- D. vxlogmgr
- E. pbx_exchange

正解 :C,D ([コメントを發表する](#))

質問: 13

Netbackupアプライアンスを使用してメディアサーバーの負荷分散を実装する主な目的は何ですか？

- A. 重複排除処理をオフロードし、アプライアンスへのネットワークの影響を軽減します
- B. 重複排除処理をオフロードし、アプライアンスのCPUとRAMの要件を削減します
- C. 重複排除ストレージを分散し、MSDPプールの全体的な容量を増やす
- D. 重複排除処理を分散し、データを復元する際の再水和パフォーマンスを向上させる

正解 :B ([コメントを發表する](#))

質問: 14

管理者は、ステータスコード1で失敗する合成バックアップと、次のエラーメッセージを持っています。

合成する画像が見つかりませんでした (607)

バックアップが失敗した理由を特定するには、管理者はどの手順を実行する必要がありますか？

- A. ポリシーバックアップ選択リストを確認してください
- B. ポリシースケジュールを確認してください
- C. ホストプロパティでクライアント属性を確認します

D. スケジュールのストレージユニットの互換性を確認してください

正解 **D** ([コメントを發表する](#))

質問: 15

ストレージデバイスへのバックアップが失敗し、次のエラーメッセージが表示されます。

ディスクストレージサーバーがダウンしています (2106)

ストレージサーバーはOpenStorage (OST) ホストであり、マスターサーバーとメディアサーバーはどちらも、NetBackup管理コンソールの[資格情報]> [ストレージサーバー]でメディアサーバーとして機能します。ディスクプールはアップ状態にあり、ストレージサーバーはダウン状態にあります。トラブルシューティングにより、サーバー上のOSTプラグインが一致していないことが確認されました。

サーバーにインストールされているプラグインのバージョンを確認するには、管理者はどのコマンドを使用する必要がありますか？

- A. bpgetconfig
- B. nbdevquery
- C. bpstainfo
- D. nbeirancmd

正解 ([正解を表示します](#))

質問: 16

NetBackup重複排除プラグインによって実行されるアクションはどれですか？

- A. データセグメントをMSDPコンテナに書き込む
- B. MSDPトランザクションログの処理
- C. ファイルフィンガープリントアクションの実行
- D. キュー処理の実行

正解 **A** ([コメントを發表する](#))

説明/参照 :

有効的な**VCS-279**問題集はPasstest.jp提供され、**VCS-279**試験に合格することに役に立ちます！ Passtest.jpは今最新**VCS-279**試験問題集を提供します。Passtest.jp VCS-279試験問題集はもう更新されました。ここで**VCS-279**問題集のテストエンジンを手に入れます。最新版のアクセス、<https://www.passtest.jp/VCS-279-exam.html> **90**問、**30%**ディスカウント、特別な割引コード「**JPNshiken**」

質問: 17

ホストとの通信が妨げられる前のホストの証明書失効リスト (CRL)の最大経過時間はどれくらいですか？

- A. 7日

- B. 5日
- C. 30日
- D. 48時間

正解 : [A \(コメントを發表する\)](#)

質問: 18

NetBackupアプライアンスシェルメニュー (CLISH)の[ネットワーク]> [プロパティの表示[インターフェイス名]]コマンドで、複数のインターフェイス名エントリを区切るために使用される句読点のタイプはどれですか。

- A. スペース
- B. セミコロン
- C. コロン
- D. カンマ

正解 : [\(正解を表示します\)](#)

質問: 19

管理者は、LinuxClientsポリシーを使用してクライアントLinuxのバックアップを正常に完了できません。ポリシーの[バックアップの選択]は変更されていませんが、バックアップジョブは翌日、次のステータスコードで失敗します。

エラー71 :ファイルリストにファイルがありません。

ジョブが失敗した理由として考えられるものは何ですか？

- A. ファイルシステムがクライアントにマウント解除されました。
- B. [詳細なりカバリを有効にする]オプションが設定されていません。
- C. クライアントは一時的にシャットダウンされました。
- D. クライアントが別のバックアップポリシーに追加されました。

正解 : [A \(コメントを發表する\)](#)

質問: 20

管理者は、リモートオフィスの重複排除クライアントがバックアップを実行して、ワイドエリアネットワーク (WAN)を介して送信されるデータが少なくなるようにしたいと考えています。WANを介して送信されるデータの総量を減らすために、管理者はどのアクションを実行する必要がありますか？

- A. 重複排除ディスクプールを「I/Oストリームの制限」に設定します
- B. クライアントの重複排除ストリームハンドラーを有効にする
- C. クライアント属性を「常にメディアサーバーを使用する」に設定します
- D. クライアント属性を「常にクライアント側の重複排除を使用する」に設定します

正解 : [D \(コメントを發表する\)](#)

質問: 21

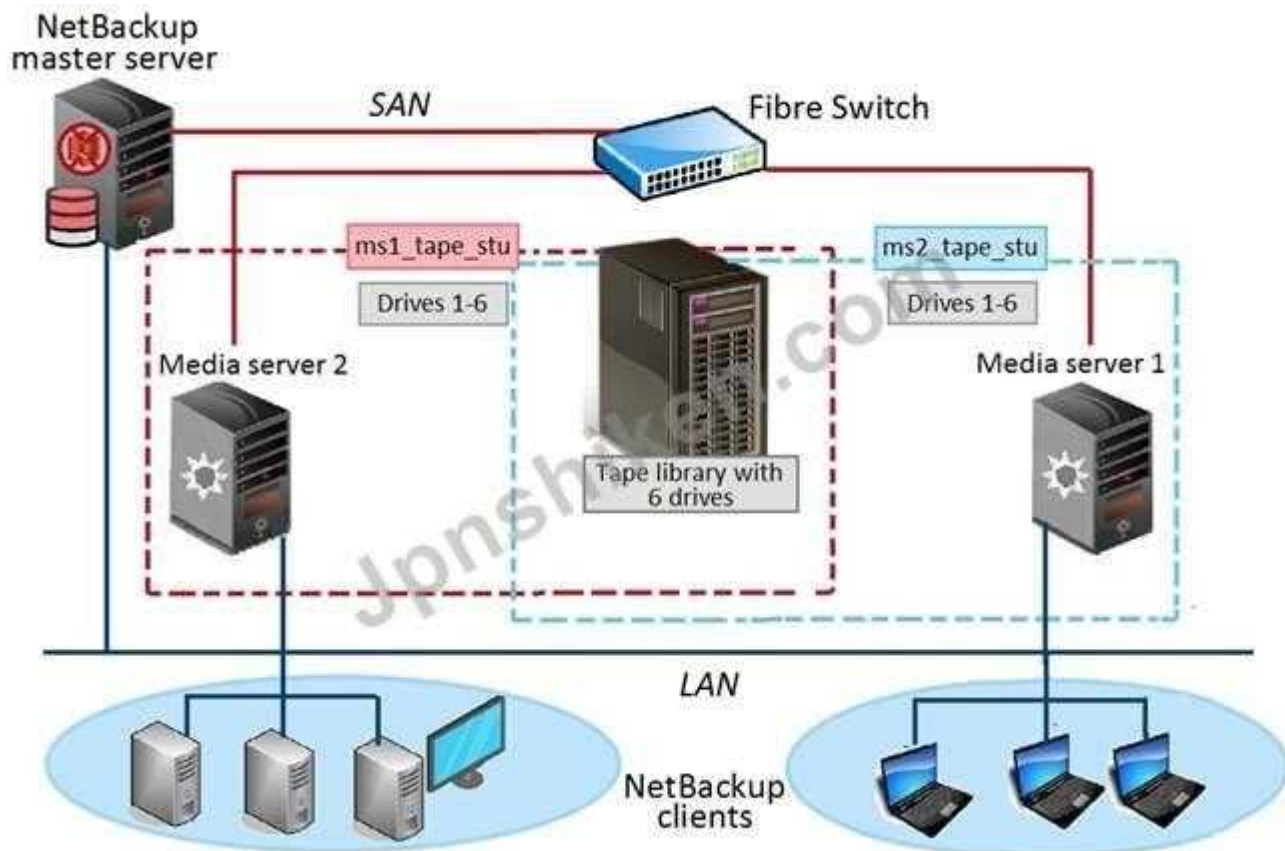
すべてのオペレーティングシステムログがアプライアンスからLinuxを実行している中央ログサーバーに送信されるようにするには、管理者はどのサポート手順を実行する必要がありますか？

- A. ログをコピーするようにアプライアンスでcronジョブを構成します
- B. shareopenコマンドを使用してアプライアンスログへのアクセスを構成します
- C. OpsCenterでsyslog転送を構成する
- D. アプライアンスCLISHでsyslog転送を構成します

正解 ([正解を表示します](#))

質問: 22

展示を参照してください。



展示に表示されているNetBackup環境には、6台のテープドライブとライブラリを共有する2台のメディアサーバーが存在します。毎週の完全バックアップと毎日の差分増分バックアップの両方をクライアントに対して実行する必要があり、各スケジュールには異なる保持期間があります。ネットワークポロジが原因で、一部のクライアントはメディアサーバー1にバックアップし、一部のクライアントはメディアサーバー2にバックアップします。バックアップウィンドウ中に、環境で複数のステータス96の障害が発生します。

管理者はどのようにして障害の数を最小限に抑えることができますか？

- A. バックアップを有効にしてテープメディアにまたがる
- B. 「メディアアンマウント遅延」を増やします
- C. メディアの多重化を構成する
- D. メディア共有を有効にする

正解 [D \(コメントを發表する\)](#)

質問: 23

管理者は、Microsoft WindowsNetBackupクライアントで失敗したMS-Windowsタイプのポリシーを持っています。ポリシーはALL_LOCAL_DRIVESbackup選択を使用します。以下のジョブの詳細の最後からの抜粋を参照してください。

```
12/21/2016 19:28:28 - Error bpbrm (pid=32680) from client client1: ERR - failure reading file:
C:\Program Files (x86)\Adobe\Reader 10.0\Reader\Locale\nb_NO\Acroform.NOR (WIN32 2: The system
cannot find the file specified. )
12/21/2016 19:28:29 - Error bpbrm (pid=32680) from client client1: ERR - Snapshot Error while
reading file: GLOBALROOT\Device\HarddiskVolumeShadowCopy12\Program Files (x86)\Adobe\Reader 10.0
\Reader\Locale\nb_NO\Acroform.NOR
12/21/2016 19:28:29 - Critical bpbrm (pid=32680) from client client1: FTL - Backup operation
aborted!
12/21/2016 19:28:29 - Info bpbkar (pid=54308) accelerator sent 6220537344 bytes out of 6173181440
bytes to server, optimization 0.0%
12/21/2016 19:28:32 - Error bptm (pid=32683) media manager terminated by parent process
12/21/2016 19:28:34 - Info Media02 (pid=32683) StorageServer=PureDisk:Media02; Report=PDDO Stats
for (Media02): scanned: 6029360 KB, CR sent: 14075 KB, CR sent over FC: 0 KB, dedup: 99.8%, cache
disabled
12/21/2016 19:28:35 - Info bpbkar (pid=54308) done. status: 156: snapshot error encountered
12/21/2016 19:28:35 - end writing; write time: 0:14:05
12/21/2016 19:28:37 - Info bpbrm (pid=38719) Starting delete snapshot processing
12/21/2016 19:28:41 - Info bpfis (pid=57120) Backup started
12/21/2016 19:28:41 - Critical bpbrm (pid=38719) from client client1: cannot open C:\Program
Files\Veritas\NetBackup\online_util\fi_cnt1\bpfis.fim.client1_1482365660.1.0
12/21/2016 19:28:41 - Info bpfis (pid=57120) done. status: 1542
12/21/2016 19:28:41 - Info bpfis (pid=57120) done. status: 1542: An existing snapshot is no longer
valid and cannot be mounted for subsequent operations
snapshot error encountered (156)
```

エラーのトラブルシューティングと解決に最も関連性の高い情報を提供する2つのログはどれですか？ (2つ選択してください。)

- A. メディアサーバー上のNetBackup bptmlogs
- B. メディアサーバーのオペレーティングシステムログ
- C. メディアサーバー上のNetBackup bpfislogs
- D. クライアントのオペレーティングシステムログ
- E. クライアント上のNetBackupbpfislogs

正解 [D,E \(コメントを發表する\)](#)

質問: 24

NetBackupの認証局 (CA) とは何ですか？

- A. アプライアンス管理サーバー
- B. メディアサーバー
- C. マスターサーバー
- D. OpsCenterサーバー

正解 [C \(コメントを發表する\)](#)

質問: 25

特定のバックアップジョブのためにクライアントにバックアップされたすべてのファイルのリストを生成するために、管理者はどのコマンドを使用する必要がありますか？

- A. bpdjobs
- B. bpimage
- C. bpimageliat;
- D. bplist

正解 : [\(正解を表示します\)](#)

質問: 26

展示を参照してください。

バックアップポリシーは、頻度のスケジュールタイプが1日である完全バックアップスケジュールを使用します。スケジュールの開始ウィンドウは、展示に示されているように構成されています。



管理者は、木曜日の10:00に手動バックアップを実行します。

以前のすべてのバックアップが正常に完了した場合、次のバックアップはいつ実行されますか？

- A. 金曜日の10:00
- B. 月曜日の1:00
- C. 金曜日の2:00
- D. 月曜日の2:00

正解 : [C \(コメントを發表する\)](#)

質問: 27

バックアップポリシーで「UseAccelerator」を使用できないシナリオはどれですか。

- A. LinuxゲストOSを搭載したVMware仮想マシンの場合
- B. WMIを使用してHyper-Vホストでホストされている仮想マシンの場合
- C. Exchangeデータベース可用性グループ (DAG)の場合
- D. NetAppNDMPファイラーの場合

正解 : [D \(コメントを發表する\)](#)

質問: 28

管理者はディザスタリカバリサイトでNetBackupマスターサーバーカタログをリカバリする必要がありますが、DRファイルは使用できません。

管理者はDRファイルを再作成するためにどのコマンドを使用する必要がありますか？

- A. nbcatsync
- B. cat_iimport
- C. bpimport
- D. bprecover

正解 :C (コメントを發表する)

質問: 29

ストレージライフサイクルポリシー (SLP) SLP1は、バックアップと複製を実行するために使用されます。バックアップは常に小さな100MBのバックアップです。SLPパラメーターのマスターサーバーホストプロパティはデフォルト値に設定されています。

管理者は、バックアップが完了した後、複製ができるだけ早く実行されるようにするにはどうすればよいですか？

- A. 「ジョブ送信間隔」設定を0に減らします
- B. 「複製ジョブあたりの最小サイズ」設定を50MBに減らします
- C. SLP1を右クリックし、「最終的な宛先への手動再配置」を選択します
- D. SLPの「二次操作の優先度」を上げる

正解 :B (コメントを發表する)

説明

質問: 30

展示を参照してください。

バックアップポリシーは、頻度のスケジュールタイプが1日である完全バックアップスケジュールを使用します。スケジュールの開始ウィンドウは、展示に示されているように構成されています。



管理者は、木曜日の10:00に手動バックアップを実行します。

以前のすべてのバックアップが正常に完了した場合、次のバックアップはいつ実行されますか？

- A. 月曜日の1:00
- B. 金曜日の10:00
- C. 金曜日の2:00

D. 月曜日の2:00

正解 :C ([コメントを發表する](#))

質問: 31

NetBackup MSDPクライアントでローカル指紋キャッシュ構成をシードするために、管理者はどの構成ファイルを変更する必要がありますか？

A. pd.conf

B. contentrouter.cfg

C. agent.cfg

D. spa.cfg

正解 :A ([コメントを發表する](#))

有効的な**VCS-279**問題集はPasstest.jp提供され、**VCS-279**試験に合格することに役に立ちます！ Passtest.jpは今最新**VCS-279**試験問題集を提供します。Passtest.jp VCS-279試験問題集はもう更新されました。ここで**VCS-279**問題集のテストエンジンを手に入れます。最新版のアクセス、<https://www.passtest.jp/VCS-279-exam.html> **90**問、**30%ディスカウント**、特別な割引コード「**JPNshiken**」

質問: 32

管理者は、構成情報 ステータス、ロードされたドライバー、ポートとデバイスの情報、およびアプライアンスにインストールされているすべてのファイバーチャネルHBAのリモートアプライアンスへの接続)を確認したいと考えています。

管理者が情報を表示するために使用する必要があるNetBackupアプライアンスシェルメニュー (CUSH) コマンドはどれですか。

A. 管理>ファイバチャネル>表示

B. モニター>ハードウェアShowHealthファイバーチャネル

C. 管理>ファイバーチャネル>統計

D. 管理>ファイバーチャネル>スキャン

正解 :A ([コメントを發表する](#))

質問: 33

NetBackupアプライアンスで負荷分散メディアサーバーを実装する主な目的は何ですか？

A. 重複排除ストレージを分散し、MSDPプールの全体的な容量を増やす

B. 重複排除処理をオフロードし、アプライアンスへのネットワークの影響を軽減します

C. 重複排除処理をオフロードし、アプライアンスのCPUとRAMの要件を削減します

D. 重複排除処理を分散し、データを復元する際の再水和パフォーマンスを向上させる

正解 :A ([コメントを發表する](#))

説明/参照 :

質問: 34

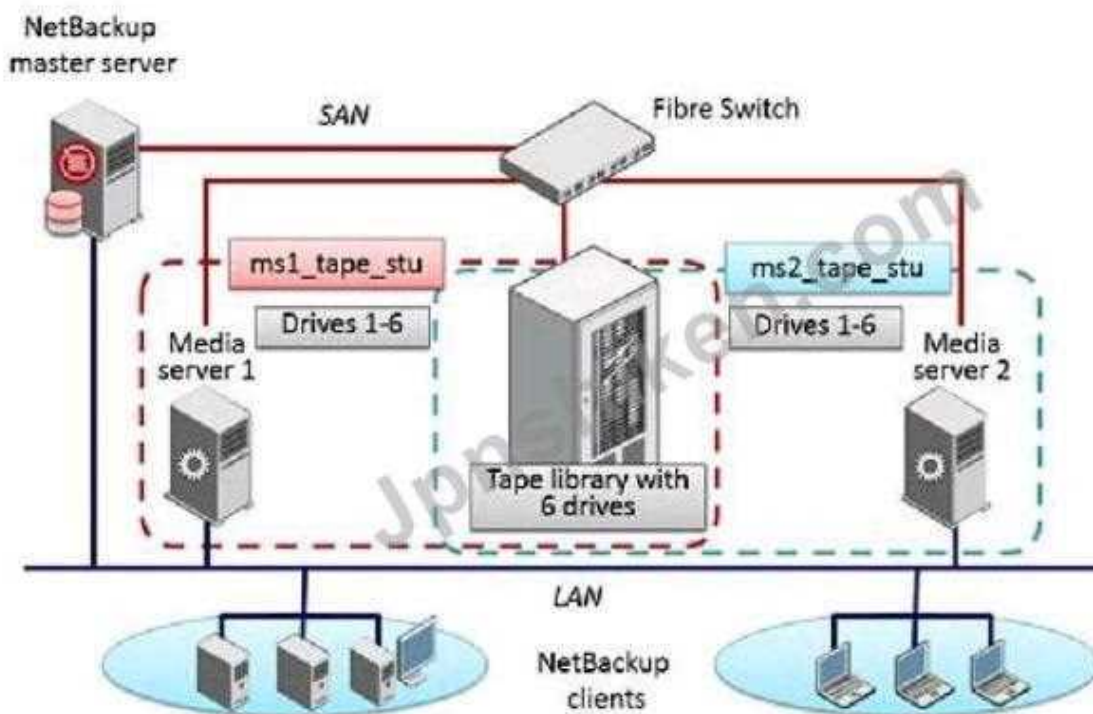
管理者は、1日あたり50,000を超えるジョブを実行するマスターサーバーを持っています。マスターサーバーの負荷を軽減するために、管理者は何ができますか？

- A. バックアップを別のマスターサーバードメインに複製します
- B. 環境にメディアサーバーを追加します
- C. クライアント側の重複排除と負荷分散メディアサーバーを構成します
- D. バックアップ負荷を分散するように新しいマスターサーバーを構成します

正解 **B** ([コメントを發表する](#))

質問: 35

展示を参照してください。



展示に表示されているNetBackup環境には、6台のテープドライブとライブラリを共有する2台のメディアサーバーが存在します。毎週の完全バックアップと毎日の差分増分バックアップの両方をクライアントに対して実行する必要があり、各スケジュールには異なる保持期間があります。ネットワークポロジが原因で、一部のクライアントはメディアサーバー1にバックアップし、一部のクライアントはメディアサーバー2にバックアップします。バックアップウィンドウ中に、環境で複数のステータス96の障害が発生します。

管理者はどのようにして障害の数を最小限に抑えることができますか？

- A. バックアップを有効にしてテープメディアにまたがる
- B. メディア共有を有効にする
- C. 「メディアアンマウント遅延」を増やします
- D. メディアの多重化を構成する

正解 ([正解を表示します](#))

質問: 36

管理者は、次のエラーメッセージで失敗するバックアップジョブを持つLinuxクライアントを持っています。

bpbrm終了 :クライアントバックアップ終了ステータス41 :ネットワーク接続がタイムアウトしました

バックアップジョブが正常に完了するには、管理者はどの手順を実行する必要がありますか？

- A. マスターサーバーのホストプロパティで「クライアント読み取りタイムアウト」設定を編集します
 - B. マスターサーバーのホストプロパティで「クライアント接続タイムアウト」を編集します
 - C. クライアントのbp.confファイルにメディアサーバーのSERVERエントリを追加します
 - D. ファイアウォール設定をチェックして、NetBackupポートが開いていることを確認します
- 正解 : [\(正解を表示します\)](#)

質問: 37

管理者が新しいデバイスを構成しているときに、次のエラーメッセージが表示されます。

ロボットの種類を判別できません

2つの可能な解決策は何ですか？ (2つ選択してください。)

- A. ドライブに適切なデバイスタイプを選択します
- B. 使用可能なテープドライブの再スキャンを実行します
- C. テープドライブが閉じて使用できる状態になっていることを確認します
- D. ライブラリとNetBackupの互換性を確認します
- E. VeritasサポートWebサイトから新しいdevice_mappingファイルをダウンロードします

正解 : [A,B \(コメントを發表する\)](#)

質問: 38

管理者には、それぞれが複数のマウントポイントと複数のデータストリームが有効になっている20のクライアントをバックアップするスケジュールされたポリシーがあります。ジョブの1つが失敗し、アクティビティモニターで不完全な状態になっています。

管理者は、次にスケジュールされたバックアップの前に、不完全なジョブの実行をどのように確認する必要がありますか？

- A. クライアントの手動ジョブを実行します
- B. マウントポイントの手動ジョブを実行します
- C. 仕事を再開する
- D. 親ジョブを再開します

正解 : [C \(コメントを發表する\)](#)

質問: 39

管理者がバックアップを実行していて、次のエラーメッセージを受け取ります。

129メッセージ :ディスクストレージユニットがいっぱいです

管理者は、AdvancedDiskストレージユニットの潜在的な空き領域を報告するためにどのNetBackupコマンドを使用する必要がありますか？

- A. nbdiscover
- B. bpdbdm
- C. nbdevquery
- D. nbemmcmd

正解 :C ([コメントを發表する](#))

質問: 40

クライアントをアップグレードするためにVxllpdateが使用するコマンドはどれですか？

- A. nbhostrngmt
- B. nbrepo
- C. vrr.update
- D. nbinstallcmd

正解 :([正解を表示します](#))

質問: 41

管理者には、それぞれが複数のマウントポイントと複数のストリームが有効になっている20のクライアントをバックアップするスケジュールされたポリシーがあります。ジョブの1つが失敗し、不完全な状態になっています。

管理者は、次にスケジュールされたバックアップの前に、不完全なジョブの実行をどのように確認する必要がありますか？

- A. 親ジョブを再開します
- B. クライアントの手動ジョブを実行します
- C. 仕事を再開する
- D. マウントポイントの手動ジョブを実行します

正解 :C ([コメントを發表する](#))

質問: 42

管理者は、最適化された複製を利用するためにストレージライフサイクルポリシー (SLP)を作成します。バックアップおよび後続の複製ジョブは、SLPで構成されたとおりに起動します。

二次複製ジョブが最適化されていない状態で実行される原因は何ですか？

- A. バックアップポリシーで圧縮属性と暗号化属性の両方が無効になっています。
- B. 最適化された複製では、メディアサーバーをファイバートランスポートメディアサーバーとして構成する必要があります。
- C. ソースストレージサーバーと宛先ストレージサーバーの両方に共通するメディアサーバーは1つだけです。
- D. ストレージユニットグループが複製のターゲットである場合、最適化された複製はサポートされません。

正解 **B** ([コメントを發表する](#))

質問: **43**

管理者は、「Use Accelerator」オプションを使用して、Linuxサーバー上のファイルをバックアップするための標準ポリシーを作成しています。

このタイプのポリシーでデフォルトで無効になっている2つのオプションはどれですか。(2つ選択してください。)

- A. 暗号化
- B. 複数のデータストリームを許可する
- C. クロスマウントポイント
- D. 真の画像復元情報を収集する
- E. 圧縮

正解 **A,E** ([コメントを發表する](#))

質問: **44**

管理者は、合成バックアップを使用して新しいバックアップポリシーを構成しようとしています。新しいバックアップスケジュールを作成する場合、「合成バックアップ」オプションはグレー表示されているため、選択できません。

合成バックアップオプションを選択できるようにするには、管理者はポリシーに対して何をする必要がありますか？

- A. 移動検出による真の画像復元情報の収集を有効にする
- B. 合成バックアップをサポートするバックアップ先を選択します
- C. 差分または累積増分バックアップスケジュールを作成します
- D. アクセラレータの強制再スキャンを有効にして完全バックアップスケジュールを作成します

正解 **C** ([コメントを發表する](#))

質問: **45**

管理者は、Microsoft WindowsNetBackupクライアントで失敗したMS-Windowsタイプのポリシーを持っています。

ポリシーはALL_LOCAL_DRIVESバックアップ選択を使用します。以下のジョブの詳細の最後からの抜粋を参照してください。


```
12/21/2016 19:28:28 - Error bpbrm (pid=32680) from client client1: ERR - failure reading file:
C:\Program Files (x86)\Adobe\Reader 10.0\Reader\Locale\nb_NO\Acroform.NOR (WIN32 2: The system
cannot find the file specified. )
12/21/2016 19:28:29 - Error bpbrm (pid=32680) from client client1: ERR - Snapshot Error while
reading file: GLOBALROOT\Device\HarddiskVolumeShadowCopy12\Program Files (x86)\Adobe\Reader 10.0
\Reader\Locale\nb_NO\Acroform.NOR
12/21/2016 19:28:29 - Critical bpbrm (pid=32680) from client client1: FTL - Backup operation
aborted!
12/21/2016 19:28:29 - Info bpbkar (pid=54308) accelerator sent 6220537344 bytes out of 6173181440
bytes to server, optimization 0.0%
12/21/2016 19:28:32 - Error bptm (pid=32683) media manager terminated by parent process
12/21/2016 19:28:34 - Info Media02 (pid=32683) StorageServer=PureDisk:Media02; Report=PDDO Stats
for (Media02): scanned: 6029360 KB, CR sent: 14075 KB, CR sent over FC: 0 KB, dedup: 99.8%, cache
disabled
12/21/2016 19:28:35 - Info bpbkar (pid=54308) done. status: 156: snapshot error encountered
12/21/2016 19:28:35 - end writing; write time: 0:14:05
12/21/2016 19:28:37 - Info bpbrm (pid=38719) Starting delete snapshot processing
12/21/2016 19:28:41 - Info bpfis (pid=57120) Backup started
12/21/2016 19:28:41 - Critical bpbrm (pid=38719) from client client1: cannot open C:\Program
Files\Veritas\NetBackup\online_util\fi_cnt1\bpfis.fim.client1_1482365660.1.0
12/21/2016 19:28:41 - Info bpfis (pid=57120) done. status: 1542
12/21/2016 19:28:41 - Info bpfis (pid=57120) done. status: 1542: An existing snapshot is no longer
valid and cannot be mounted for subsequent operations
snapshot error encountered (156)
```

エラーのトラブルシューティングと解決に最も関連性の高い情報を提供する2つのログはどれですか。

(2つ選択してください。)

- A. メディアサーバー上のNetBackupbptmログ
- B. メディアサーバー上のNetBackupbpfisログ
- C. メディアサーバーのオペレーティングシステムログ
- D. クライアント上のNetBackupbpfisログ
- E. クライアントのオペレーティングシステムログ

正解 **D,E** ([コメントを发表する](#))

質問: 46

ストレージユニットの定義は何ですか？

- A. MediaManagerが物理ストレージに関連付けるラベルです。
- B. NetBackupが物理ストレージに関連付けるラベルです。
- C. 管理者がストレージプランを作成できるようにするラベルです。
- D. ストレージが物理的に配置されている場所を定義するラベルです。

正解 **B** ([コメントを发表する](#))

有効的な**VCS-279**問題集はPasstest.jp提供され、**VCS-279**試験に合格することに役に立ちます！Passtest.jpは今最新**VCS-279**試験問題集を提供します。Passtest.jp VCS-279試験問題集はもう更新されました。ここで**VCS-279**問題集のテストエンジンを手に入れます。最新版のアク

セス、<https://www.passtest.jp/VCS-279-exam.html> 90問、30%ディスカウント、特別な割引コード「**JPNshiken**」

質問: 47

テープ上のバックアップイメージは、1週間で期限切れになる予定です。管理者は、イメージを無期限に復元できるようにしておく必要があります。

この目標を達成するために使用できる2つの方法はどれですか？ 2つ選択してください。)

- A. bptimeコマンドを使用してテープを一時停止します
- B. bpduplicateコマンドを使用して、保持が無限のコピーを作成します
- C. bpexptimeコマンドを使用して、画像の有効期限を変更します
- D. vmchangeコマンドを使用して、テープが期限切れにならないように設定します
- E. bprelevelコマンドを使用して保持レベルをカスタマイズします

正解 : [\(正解を表示します\)](#)

質問: 48

NetBackupは、ロボットに追加されたテープの一部をフリーズしました。

テープがフリーズした理由を特定するには、どのログを有効にする必要がありますか？

- A. ロボット
- B. ltid
- C. bptm
- D. vmd

正解 : [C \(コメントを發表する\)](#)

質問: 49

Windowsポリシーは、ディレクティブALL_LOCAL_DRIVESを使用して100を超えるサーバーを保護します。このポリシーのバックアップウィンドウは、他のポリシーでは使用されない2時間のウィンドウです。ジョブが実行されると、各サーバーのパスは10個以下になり、ディスクストレージユニットの全体的なパフォーマンスが低下します。

バックアップウィンドウ中にディスクストレージユニットに同時に書き込むジョブが10個だけになるように、管理者はどの設定を変更する必要がありますか？

- A. 「ポリシーごとのジョブの制限」属性を有効にします
- B. ストレージユニットの多重化を有効にし、値を設定します
- C. 「複数のデータストリームを許可する」ポリシー属性を設定します
- D. 「クライアントあたりの最大ジョブ数」ホストプロパティを設定します

正解 : [\(正解を表示します\)](#)

質問: 50

管理者は、構成情報 > ステータス、ロードされたドライバー、ポートとデバイスの情報、およびアプライアンスにインストールされているすべてのファイバーチャネルHBAのリモートアプライアンスへの接続)を確認したいと考えています。

管理者が情報を表示するために使用する必要があるNetBackupアプライアンスシェルメニュー (CLISH) コマンドはどれですか。

- A. 管理>ファイバチャネル>表示
- B. モニター>ハードウェアShowHealthファイバーチャネル
- C. 管理>ファイバーチャネル>スキャン
- D. 管理>ファイバーチャネル>統計

正解 **A** ([コメントを發表する](#))

質問: 51

管理者は、既存のNetBackupアプライアンスマスターサーバーに新しいメディアサーバーアプライアンスを追加しています。

NetBackupドメインで新しいアプライアンスを構成するための正しいシーケンスは何ですか？

- A. 新しいメディアサーバーを構成します。構成プロセスにより、新しいサーバーがマスターサーバーに自動的に追加されます
- B. 新しいメディアサーバーを構成してから、新しいメディアサーバーをマスターサーバーのbp.confに手動で追加します
- C. 新しいメディアサーバーを構成してから、Webコンソールの[ホストのプロパティ]> [メディアサーバー]> [メディアサーバーの構成]でマスターサーバーに新しいメディアサーバーを追加します
- D. Webコンソールの[管理]> [追加サーバー]でマスターサーバーに新しいメディアサーバーを追加し、新しいメディアサーバーを構成します

正解 **D** ([コメントを發表する](#))

質問: 52

複数のNetBackupポートのマスターサーバー、メディアサーバー、およびクライアント間の接続をテストおよび分析するために、管理者が実行できるコマンドはどれですか。

- A. bptestnetconn
- B. bptesterror
- C. bptestresolver
- D. bptestconfig

正解 ([正解を表示します](#))

質問: 53

管理者は、アプライアンスWebコンソールを使用してディスク上のデータバッファの値をどこで変更できますか？

- A. 管理>ホスト
- B. 管理>ストレージ
- C. 管理>ホスト>詳細
- D. 設定>ネットワーク

正解 **A** ([コメントを發表する](#))

質問: 54

管理者は、構成情報 ステータス、ロードされたドライバー、ポートとデバイスの情報、およびアプライアンスにインストールされているすべてのファイバーチャネルHBAのリモートアプライアンスへの接続)を確認したいと考えています。

管理者が情報を表示するために使用する必要があるNetBackupアプライアンスシェルメニュー (CLISH) コマンドはどれですか。

- A. モニター>ハードウェアShowHealthファイバーチャネル
- B. 管理>ファイバーチャネル>スキャン
- C. 管理>ファイバーチャネル>表示
- D. 管理>ファイバーチャネル>統計

正解 : **C** ([コメントを發表する](#))

説明/参照 :

質問: 55

ネットワーク情報サービス (NIS) ユーザー登録を構成および管理するには、管理者がNetBackupアプライアンスシェルメニュー (CLISH) の[設定]> [セキュリティ]> [認証]でコマンドとして実行する必要がある認証方法はどれですか。

- A. LocalUser
- B. LDAP
- C. Kerberos
- D. ActiveDirectory

正解 : **C** ([コメントを發表する](#))

質問: 56

スマートメーターはどのポートを使用していますか？

- A. 22
- B. 443
- C. 1556
- D. 21

正解 : **B** ([コメントを發表する](#))

説明

質問: 57

管理者は、復元を開始する前に、復元に必要なメディアが使用できないサーバーによって書き込まれたことを認識しています。管理者には、復元を実行でき、同じライブラリに接続されている別のサーバーがあります。

管理者がサーバーの所有権を変更して復元を実行できるようにするために実行できる2つのコマンドはどれですか。(2つ選択してください。)

- A. bpimage

- B. bpimmedia
- C. bpimagelist
- D. bpmedia
- E. bpimport

正解 (正解を表示します)

説明

質問: 58

管理者はどこでクラウドストレージスロットリングを構成できますか？

- A. NetBackup管理>ストレージ>ストレージユニット>クラウドストレージユニットのプロパティ
- B. NetBackup管理>ホストプロパティ>メディアサーバー>スケーラブルストレージ
- C. NetBackup管理>ホストプロパティ>クライアント>スケーラブルストレージ
- D. NetBackup管理>ホストプロパティ>マスターサーバー>スケーラブルストレージ

正解 :B (コメントを發表する)

質問: 59

管理者が新しいデバイスを構成しているときに、次のエラーメッセージが表示されます。

ロボットの種類を判別できません

2つの可能な解決策は何ですか？ (2つ選択してください。)

- A. VeritasサポートWebサイトから新しいdevice_mappingファイルをダウンロードします
- B. ライブラリとNetBackupの互換性を確認します
- C. 使用可能なテープドライブの再スキャンを実行します
- D. テープドライブが閉じて使用できる状態になっていることを確認します
- E. ドライブに適切なデバイスタイプを選択します

正解 (正解を表示します)

有効的な**VCS-279**問題集はPasstest.jp提供され、**VCS-279**試験に合格することに役に立ちます！ Passtest.jpは今最新**VCS-279**試験問題集を提供します。Passtest.jp VCS-279試験問題集はもう更新されました。ここで**VCS-279**問題集のテストエンジンを手に入れます。最新版のアクセス、<https://www.passtest.jp/VCS-279-exam.html> **90**問、**30%**ディスカウント、特別な割引コード「**JPNshiken**」