

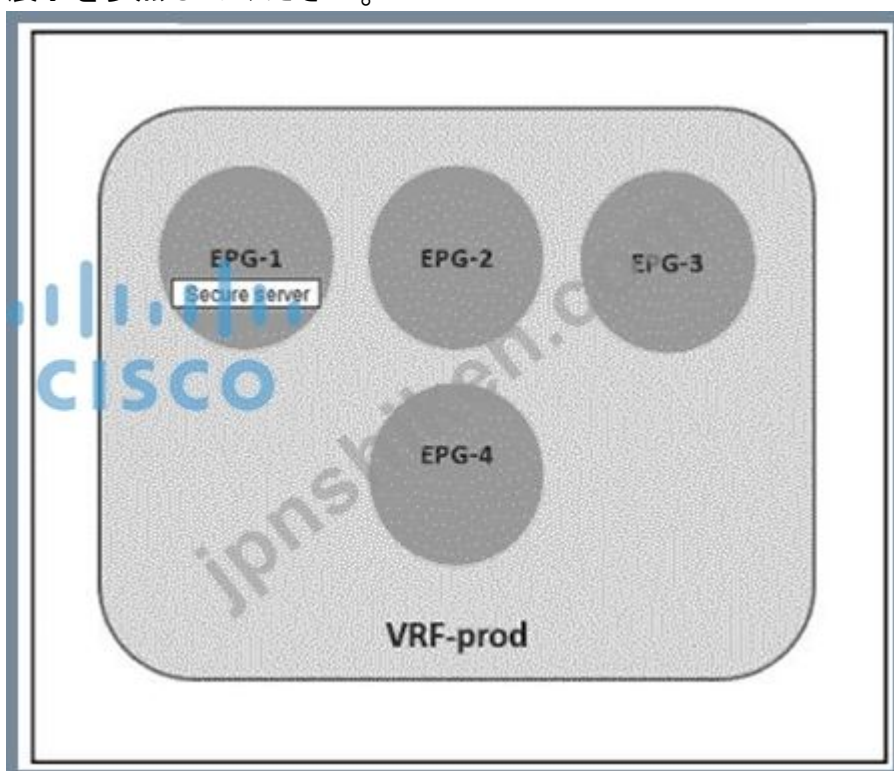
Cisco.350-601J.v2022-09-23.q123

試験コード : 350-601J
試験名称 : Implementing and Operating Cisco Data Center Core Technologies (350-601日本語版)
認証ベンダー : Cisco
無料問題の数 : 123
バージョン : v2022-09-23
ページの閲覧量 : 479
問題集の閲覧量 : 7541

<https://www.jpnsiken.com/shiken/Cisco.350-601J.v2022-09-23.q123.html>

質問: 1

展示を参照してください。



展示を参照してください。EPG-2にサービスを提供する安全なサーバーをEPG-1に配置する必要があります。残りのEPG-EPG-2、EPG-3。およびEPG-4-契約なしで通信する必要があります。この目標を達成するアクションのセットはどれですか？

- Exclude EPG-2, EPG-3, and EPG-4 from the preferred group. Configure a contract between EPG-2 and EPG-3.
- Include EPG-2, EPG-3, and EPG-4 in the preferred group. Configure a contract between EPG-1 and EPG-2.
- Include EPG-1 and EPG-2 in the preferred group. Configure a contract between EPG-2 and EPG-3.
- Exclude EPG-2, EPG-3, and EPG-4 from the preferred group. Configure a contract between EPG-1 and EPG-3.

A. オプションA

- B. オプションC
- C. オプションB
- D. オプションD

正解: ([正解を表示します](#))

質問: 2

エンジニアは、CiscoNexus9000シリーズスイッチでOSPFルーティングを設定する必要があります。両方のスイッチのEth1/2インターフェイスのIPサブネットは、OSPFを介してアドバタイズする必要があります。ただし、これらのインターフェイスは、OSPF隣接関係を確立したり、ルーティングアップデートを送信したりしてはなりません。SW1のインターフェイスEth1/1およびSW2のEth1/1を介した現在のOSPF隣接関係は、影響を受けないままである必要があります。これらの要件を満たすには、両方のNexusスイッチにどの設定を適用する必要がありますか。

- A. インターフェイスイーサネット1/2
no ipospfpassive-インターフェイス
- B. インターフェイスイーサネット1/2
IPospfネットワークのポイントツーポイント
- C. インターフェイスイーサネット1/2
パッシブインターフェイスのデフォルト
- D. インターフェイスイーサネット1/2
ip ospfpassive-interface

正解: ([正解を表示します](#))

Reference:

https://www.cisco.com/c/en/us/td/docs/switches/datacenter/nexus9000/sw/6-x/unicast/configuration/guide/l3_cli_nxos/l3_ospf.html

質問: 3

エンジニアはCiscoACIファブリックを実装しており、リーフスイッチAおよびBから2つの異なるvPCを作成する必要があります。vPCは次のように展開されます。

* vPC 1は、リーフAおよびBのポートEth 1/1を包含し、サーバー1に接続します。

* vPC 2は、リーフAおよびBのポートEth1 / 2を包含し、サーバー2に接続します。

リーフスイッチプロファイルリストは、AとBをすでに構成しています。これらの要件を満たすには、どのACIオブジェクトを作成する必要がありますか。

- A. 1つのvPCインターフェイスポリシーグループ
- B. 2つのPortChannelインターフェイスポリシーグループ
- C. 1つのアクセスポートインターフェイスポリシーグループ
- D. 2つのvPCインターフェイスポリシーグループ

正解: ([正解を表示します](#))

質問: 4

Cisco UCS Managerのデフォルトのホストファームウェアポリシーが変更された場合、どのサービスプロファイルが影響を受けますか。

- A. グローバルデフォルトのホストファームウェアポリシーを使用するサービスプロファイル
- B. ルートサブ組織にないサービスプロファイル
- C. ホストファームウェアポリシーが定義されていないサービスプロファイル
- D. ユーザーが作成したホストファームウェアポリシーを使用するサービスプロファイル

正解: **C** ([コメントを发表する](#))

https://www.cisco.com/c/en/us/td/docs/unified_computing/ucs/ucs-manager/GUI-User-Guides/Firmware-Mgmt/3-1/b_UCSM_GUI_Firmware_Management_Guide_3_1/b_UCSM_GUI_Firmware_Management_Guide_3_1_chapter_011.html

質問: **5**

エンジニアは、Cisco UCS ファブリック インターコネクトのローカル ユーザー データベースに新しい ユーザーを作成する必要があります。ユーザーには、UCS Manager バージョン 3.1 内で次の設定を変更するための権限が必要です。

*vNIC および vHBA プロファイル

*UCS Manager のファン速度と電力冗長性 プロファイル

この目標を達成するためにユーザーに割り当てる必要がある2つの役割はどれですか？ 2つ選択してください。)

- A. ファシリティ マネージャー
- B. 操作
- C. サーバー プロファイル
- D. サーバー 計算
- E. サーバー 機器

正解: ([正解を表示します](#))

Reference:

https://www.cisco.com/c/en/us/td/docs/unified_computing/ucs/ucs-manager/GUI-User-Guides/Admin-Management/3-1/b_Cisco_UCS_Admin_Mgmt_Guide_3_1/b_UCSM_Admin_Mgmt_Guide_chapter_01.html

質問: **6**

ポートセキュリティは、Cisco Nexus 7700 シリーズ スイッチ および F3 ラインカードで静的に設定されます。スイッチは、Advanced Services ライセンスで構成されています。保護された MAC アドレスをインターフェイスから削除する2つのアクションはどれですか？ 2つ選択してください)

- A. アドレスは、インターフェイスに設定されている有効期限に達している必要があります。
- B. アドレスを構成から削除する必要があります。
- C. インターフェイスはルーテッドポートに変換する必要があります。
- D. デバイスを手動で再起動する必要があります。
- E. シャットダウンしてから、インターフェイスでシャットダウンを実行しないでください。

正解: **B,C** ([コメントを发表する](#))

https://www.cisco.com/c/en/us/td/docs/switches/datacenter/sw/6_x/nx-os/security/configuration/guide/b_Cisco_Nexus_7000_NX-OS_Security_Configuration_Guide__Release_6-x/b_Cisco_Nexus_7000_NX-OS_Security_Configuration_Guide__Release_6-x_chapter_010001.html

Static Method

The static learning method allows you to manually add or remove secure MAC addresses to the running configuration of an interface. If you copy the running configuration to the startup configuration, static secure MAC addresses are unaffected if the device restarts.

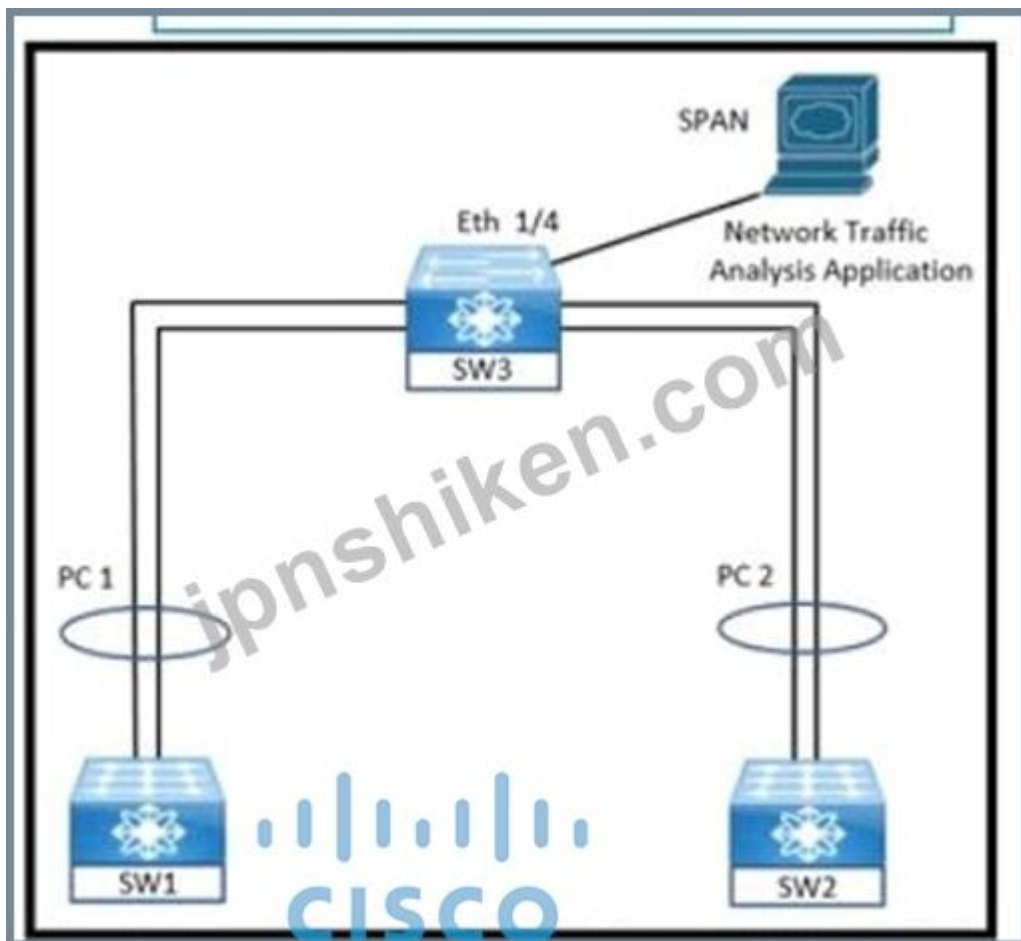
A static secure MAC address entry remains in the configuration of an interface until one of the following events occurs:

- You explicitly remove the address from the configuration.
- You configure the interface to act as a Layer 3 interface.

Adding secure addresses by the static method is not affected by whether dynamic or sticky address learning is enabled.

質問: **7**

展示を参照してください。



展示を参照してください。エンジニアは、SW3からのSW1およびSW2ポートチャネルインターフェイスからの入力トラフィックを監視する必要があります。この目標を達成するには、どの構成を実装する必要がありますか？A)

```
SW3# configure terminal
SW3(config)# source interface port-channel 1 rx
SW3(config)# source interface port-channel 2 tx

SW3(config)# interface ethernet 1/4
SW3(config-if)# destination interface ethernet 1/4
SW3(config-if)# exit

SW3(config)# interface Port-channel 1-2
SW3(config-if)# switchport monitor
SW3(config-if)# exit
```

B)

```
SW3# configure terminal
SW3(config)# monitor session 2
SW3(config-monitor)# source interface port-channel 1 tx
SW3(config-monitor)# source interface port-channel 2 tx

SW3(config)# interface Port-channel 1
SW3(config-if)# switchport monitor
SW3(config-if)# exit

SW3(config)# interface Port-channel 2
SW3(config-if)# switchport monitor
SW3(config-if)# exit
```

C)

```
SW3# configure terminal
SW3(config)# monitor session 2
SW3(config-monitor)# source interface port-channel 1 tx
SW3(config-monitor)# source interface port-channel 2 rx

SW3(config)# interface port-channel 1
SW3(config-if)# switchport monitor
SW3(config-if)# exit

SW3(config)# interface port-channel 2
SW3(config-if)# switchport monitor
SW3(config-if)# exit
```

D)

```
SW3# configure terminal
SW3(config)# monitor session 2
SW3(config-monitor)# source interface port-channel 1 rx
SW3(config-monitor)# source interface port-channel 2 rx

SW3(config)# interface ethernet 1/4
SW3(config-if)# switchport monitor
SW3(config-if)# exit

SW3(config)# monitor session 2
SW3(config-monitor)# destination interface ethernet 1/4
```

- A. オプションD
- B. オプションB
- C. オプションC
- D. オプションA

正解: ([正解を表示します](#))

質問: 8

厳密なCoPPポリシーが実装されている場合、パケットがドロップされるイベントを説明するステートメントはどれですか。

- A. スイッチに接続されているWebサーバーは、DDoS攻撃の影響を受けません。
- B. デフォルトのVRFを使用して、大規模なシステムイメージがスイッチにコピーされます。
- C. pingスニープは、スイッチを介して接続されているネットワークで実行されます。
- D. 15のSSHセッションがスイッチに接続されたままになります。

正解: ([正解を表示します](#))

A large image upload is more probable to generate that level of traffic.

15 SSH session would mean an average of 200pps per session, and they simply mention that the session remain connected, if there are no inputs in them they have 0pps and even a full config push would probably not require 200 packets total.

```
class copp-system-p-class-management
```

```
set cos 2
```

```
police cir 3000 pps bc 32 packets conform transmit violate drop
```

https://www.cisco.com/c/en/us/td/docs/switches/datacenter/nexus9000/sw/6-x/security/configuration/guide/b_Cisco_Nexus_9000_Series_NX-OS_Security_Configuration_Guide/b_Cisco_Nexus_9000_Series_NXOS_Security_Configuration_Guide_chapter_010001.html

質問: 9

エンジニアは、UCS CシリーズブラックマウントサーバーのBIOS設定を構成する際に、最適なオンデマンドCPUパフォーマンスを求めています。

この目標を達成するための設定は何ですか？

- A. C6非保持
- B. C6保持
- C. C2状態
- D. C0/C1状態

正解: ([正解を表示します](#))

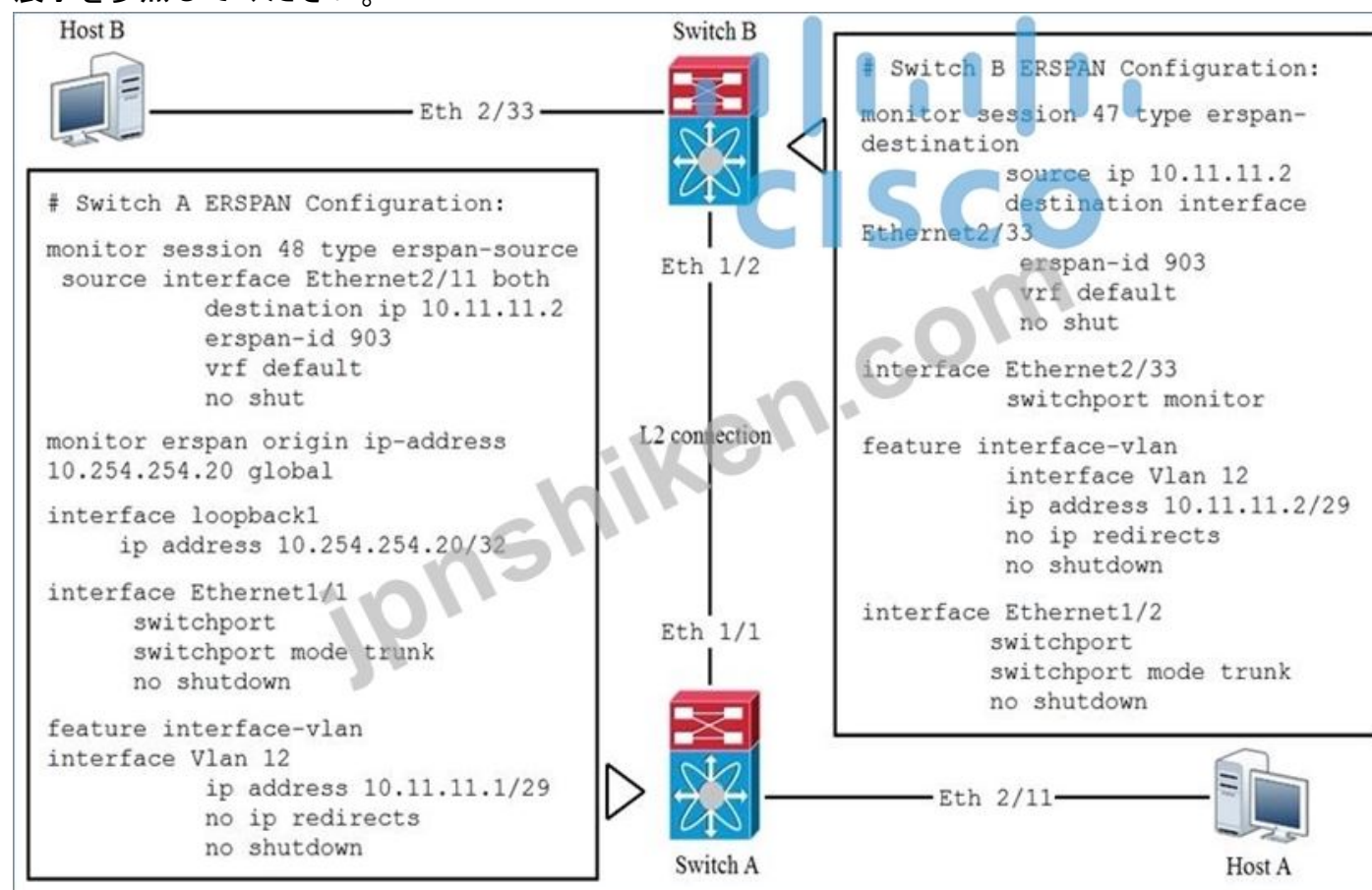
Reference:

https://www.cisco.com/c/dam/en/us/products/collateral/servers-unified-computing/ucs-b-series-blade-servers/whitepaper_c11-740098.pdf he higher the package C-state, the lower the power use of that idle package state. The default setting, Package C6 (nonretention), is the lowest power idle package state supported by the processor. https://www.cisco.com/c/en/us/td/docs/unified_computing/ucs/c/sw/gui/config/guide/4_0/b_Cisco_UCS_C-Series_GUI_Configuration_Guide_for_S3260_Servers_40/b_Cisco_UCS_C-Series_GUI_Configuration_Guide_for_S3260_Servers_40_appendix_010011.html

"Whether the BIOS sends the C6 report to the operating system. When the OS receives the report, it can transition the processor into the lower C6 power state to decrease energy usage while maintaining optimal processor performance"

質問: 10

展示を参照してください。



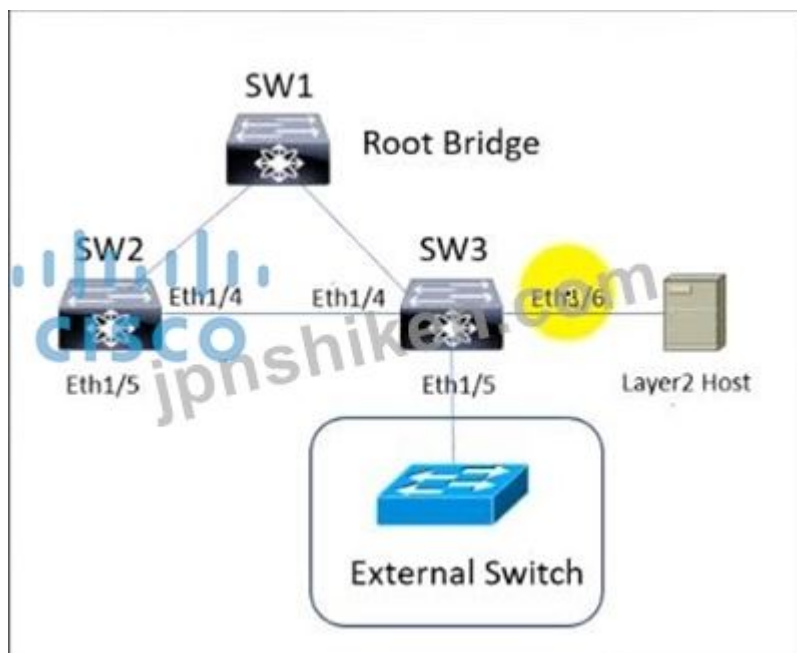
この環境でのERSPAN構成に関する説明として正しいものはどれですか。

- A. ホストBはERSPANにまたがるトラフィックの送信元であり、ホストAはトラフィックアナライザです。
- B. ホストAはERSPANにまたがるトラフィックの送信元であり、ホストBはトラフィックアナライザです。
- C. トラフィックアナライザがトラフィックを受信するには、ERSPANスパントラフィックの送信元のセッション番号のセッションIDが48である必要があります。

D. トラフィックアナライザがトラフィックを受信するには、ERSPANスパントラフィックの送信元のセッション番号のセッションIDが47である必要があります。

正解: [\(正解を表示します\)](#)

質問: 11



展示を参照してください。Cisco NexusシリーズスイッチSW1、SW2、およびSW3は、レイヤ2銅線インターフェイスを介して接続されます。エンジニアは、各VLANにループ防止標準IEEE 802.1wを実装し、ネットワークの変更や障害からの回復を遅らせます。実装にはこれらの要件があります。レイヤ2ホストに接続されているインターフェイスは、STPBPDUを受信してはなりません。

実装では、一方通行のツイストペアリンクによる単方向リンクを検出する必要があります。SW2とSW3の間でブリッジ保証を有効にする必要があります。レイヤ2ドメインは、外部スイッチから到着する優れたBPDUから保護する必要があります。


コードスニペットを右側から左側のコードの空白にドラッグアンドドロップして、SW3の構成を完了します。すべてのコードスニペットが使用されるわけではありません。

```
! SW3 configuration
interface ethernet 1/4
  spanning-tree port type 
  udid 
interface ethernet 1/5
  spanning-tree guard 
interface ethernet 1/6
  spanning-tree port type 
```

edge
aggressive
normal
network
root
pdu

正解:

```
SW3 configuration
interface ethernet 1/4
 spanning-tree port type network
 bpdguard aggressive
interface ethernet 1/5
 spanning-tree guard root
interface ethernet 4/24
 spanning-tree port type edge
```



質問: 12

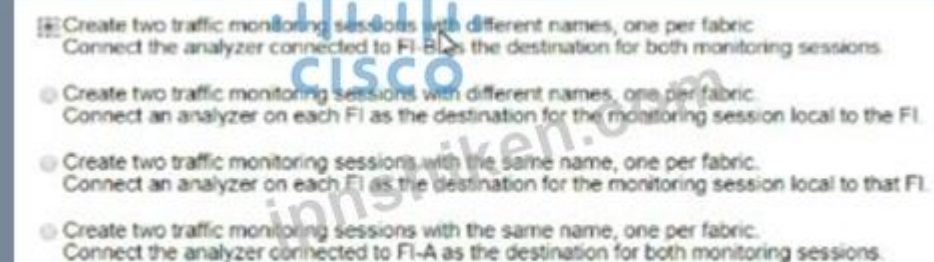
EPLDアップグレードがCiscoMDS9000シリーズスイッチに与える影響は何ですか？

- A. アップグレードにより、スイッチへの管理接続が中断されます。
- B. アクティブなスーパーバイザトラフィックが中断されています。
- C. スタンバイスーパーバイザモジュールが複数回リロードされます。
- D. アップグレードプロセスにより、アップグレード中のモジュールのみが中断されます。

正解: [\(正解を表示します\)](#)

質問: 13

エンジニアは、ファブリックフェールオーバーを有効にして構成されたサーバーvNICのトラフィック監視を実装しています。要件は、ファブリックインターコネクットの1つに障害が発生した場合でも、トラフィックをアナライザに送信することです。アナライザは、両方のファブリックインターコネクットの未構成のイーサネットポートに接続されています。このタスクを実行する構成はどれですか？

- 
- Create two traffic monitoring sessions with different names, one per fabric. Connect the analyzer connected to FI-B as the destination for both monitoring sessions.
 - Create two traffic monitoring sessions with different names, one per fabric. Connect an analyzer on each FI as the destination for the monitoring session local to the FI.
 - Create two traffic monitoring sessions with the same name, one per fabric. Connect an analyzer on each FI as the destination for the monitoring session local to that FI.
 - Create two traffic monitoring sessions with the same name, one per fabric. Connect the analyzer connected to FI-A as the destination for both monitoring sessions.

- A. オプションD
- B. オプションB
- C. オプションC
- D. オプションA

正解: [\(正解を表示します\)](#)

質問: 14

カスタマーサイトでドメイン名が変更されたため、CiscoUCSクラスタの名前を変更する必要があります。エンジニアは、CiscoUCSManagerがHTTPS経由で使用できるようにするためのソリューションを推奨する必要があります。この目標を達成するアクションはどれですか？

- A. CiscoUCSManagerのSSOコンポーネントを再起動します
- B. クラスタを再インストールして、デフォルトのキーリング証明書を生成します
- C. CiscoUCSManagerから新しいデフォルトのキーリング証明書を生成します
- D. デフォルトのキーリング証明書を手動で再生成します

正解: [\(正解を表示します\)](#)

https://www.cisco.com/c/en/us/td/docs/unified_computing/ucs/ucs-manager/GUI-User-Guides/Admin-Management/3-1/b_Cisco_UCS_Admin_Mgmt_Guide_3_1/b_Cisco_UCS_Admin_Mgmt_Guide_3_1_chapter_0110.html

The default key ring certificate must be manually regenerated if the cluster name changes or the certificate expires.

質問: 15

展示を参照してください。

```
rollback running-config checkpoint system-fm-vpc output-omitted
```

展示を参照してください。ネットワークエンジニアは、CiscoNexus9000シリーズスイッチに設定チェックポイントを実装しています。構成は、既存のvPC構成エラーをスキップし、構成エラーがある場合は完了する必要があります。エンジニアはvPCドメイン構成の部分を終了しました。チェックポイントの実装を完了するコマンドはどれですか？

- A. 最初の失敗で停止
- B. アトミック
- C. 詳細
- D. ベストエフォート

正解: D ([コメントを发表する](#))

質問: 16

エンジニアは、IP192.168.20.1にあるCiscoNexus9000シリーズスイッチでコントロールプレーンポリシーを設定する必要があります。これは、HTTPのみの要件を満たしています。RDP。ICMPトラフィックはサブネット192.168.10.0/24から許可されます。

コミットされた情報レートは54000ppsである必要があります。

バーストサイズは128パケットである必要があります。

その他のトラフィックはすべてドロップする必要があります。

コードスニペットを下から上にあるコードの空白にドラッグアンドドロップして、構成を完了します。すべてのコードスニペットが使用されるわけではありません

```
ip access-list permithosts
  permit tcp 192.168.10.0/24 [ ]
  permit tcp 192.168.10.0/24 host 192.168.20.1 eq 3389
  permit icmp 192.168.10.0/24 host 192.168.20.1

class-map type control-plane match-any hostscmap
  match [ ]

policy-map type control-plane hostscmap
  [ ]
  police cir 54000 pps bc 128 packets [ ]
```

```
host 192.168.20.1 eq 443      class hostscmap
conform transmit violate drop  access-group name permithosts
class permithosts           conform transmit violate drop
```

正解:

```

ip access-list permithosts
 permit tcp 192.168.10.0/24 host 192.168.20.1 eq 443
 permit tcp 192.168.10.0/24 host 192.168.20.1 eq 3389
 permit icmp 192.168.10.0/24 host 192.168.20.1

class-map type control-plane match-any hostscmap
 match class permithosts

policy-map type control-plane hostscmap
 class hostscmap
 police cir 5000 pps bc 128 packets conform transmit violate drop

```

有効的な**350-601J**問題集はJPNTest.com提供され、**350-601J**試験に合格することに役に立ちます！JPNTest.comは今最新**350-601J**試験問題集を提供します。JPNTest.com 350-601J試験問題集はもう更新されました。ここで**350-601J**問題集のテストエンジンを手に入れます。最新版のアクセス、<https://www.jpntest.com/shiken/350-601J-mondaishu> **350**問、**30%**ディスカウント、特別な割引コード：**JPNshiken**」

質問: 17

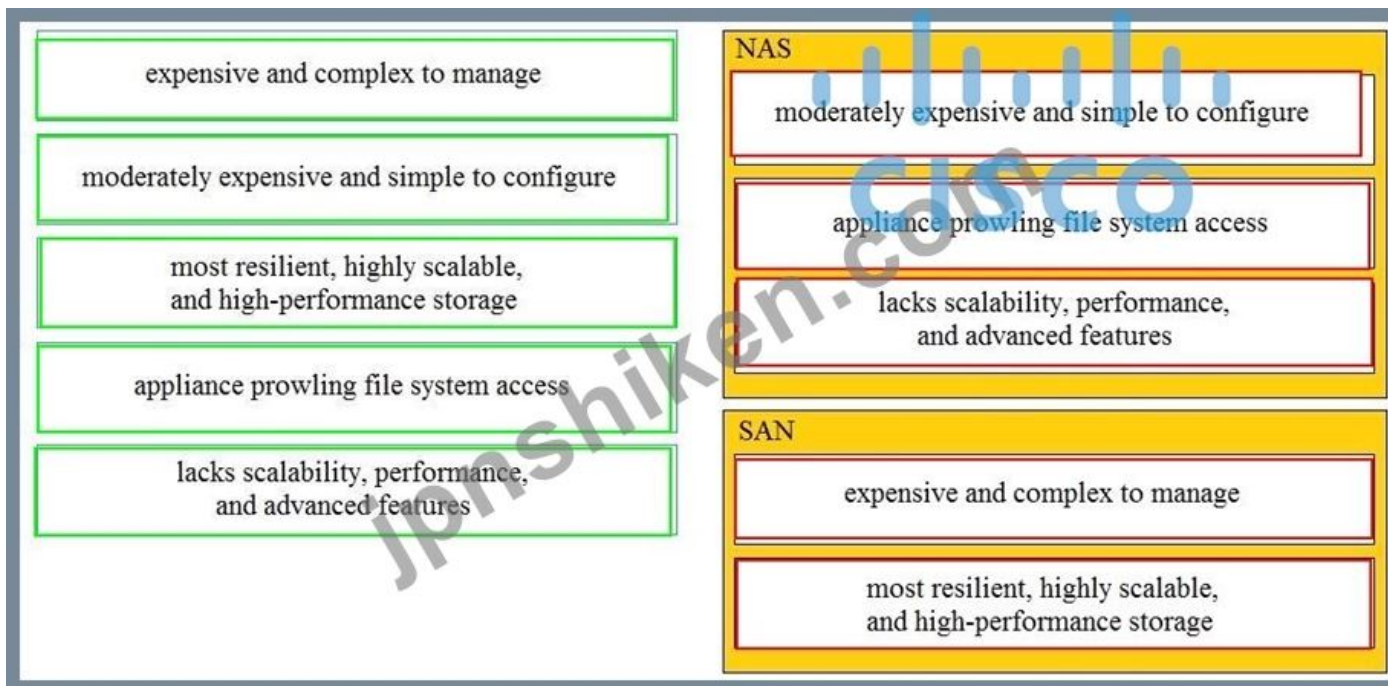
特性を左側から右側の正しいストレージシステムにドラッグアンドドロップします。

- expensive and complex to manage
- moderately expensive and simple to configure
- most resilient, highly scalable, and high-performance storage
- appliance providing file system access
- lacks scalability, performance, and advanced features

NAS

SAN

正解:



質問: 18

ネットワーク管理者は、10.0.0.0/8サブネットからすべてのIPアドレスにpingを実行するプロセスを自動化する必要があります。サブネットは、CiscoNexusスイッチのARPテーブルにすでに存在しています。bashコマンドをドラッグアンドドロップして、目的の出力を生成します。すべてのコマンドが使用されるわけではありません。

```

bash-4.3$ | grep --10\.- | |
--- 10.1.0.2 ping statistics ---
5 packets transmitted, 5 packets received, 0.00% packet loss
--- 10.1.0.77 ping statistics ---
5 packets transmitted, 0 packets received, 100.00% packet loss
  
```

Available commands for drag-and-drop:

- awk '{print "ping " \$1}'
- egrep "statistics/loss"
- grep -v "statistics/loss"
- sed -e 's/ping /10./g'
- show ip arp
- vsh
- vsh -c "show ip arp"

正解:

```

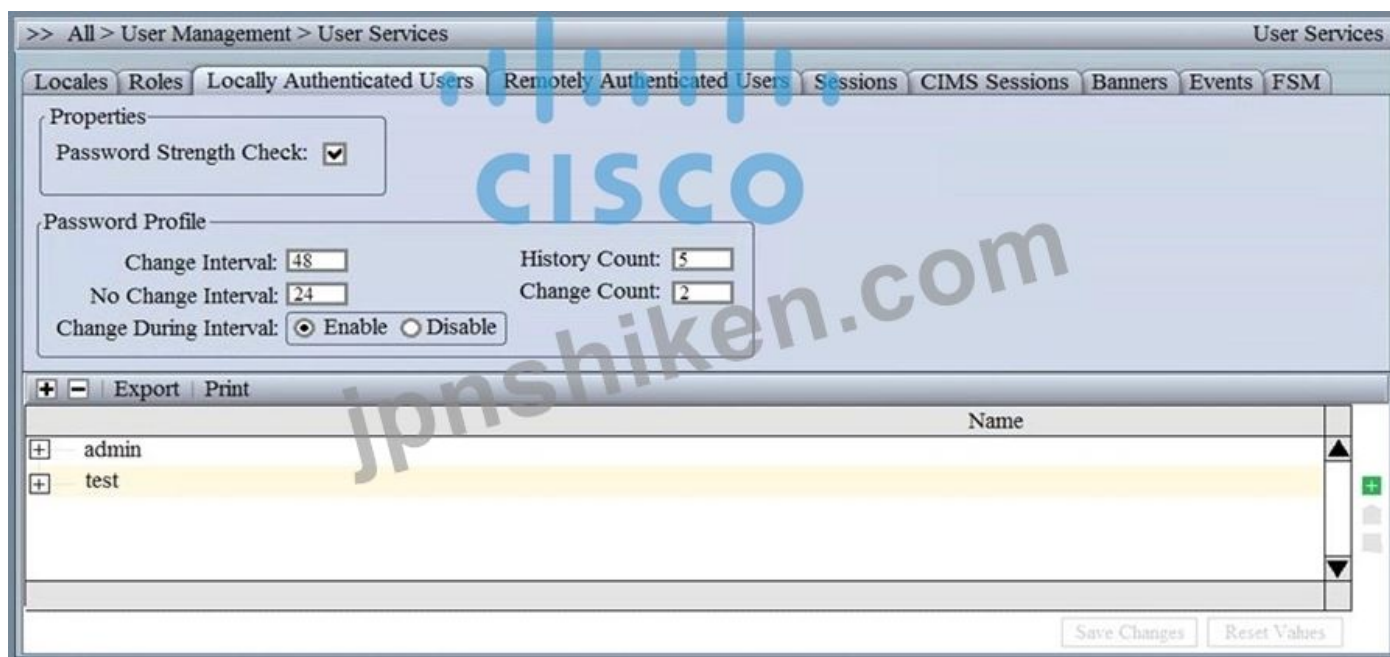
bash-4.3$ vsh | grep --10\.- vsh -c "show ip arp" | sed -e 's/ping /10./g' | awk '{print "ping " $1}'
--- 10.1.0.2 ping statistics ---
5 packets transmitted, 5 packets received, 0.00% packet loss
--- 10.1.0.77 ping statistics ---
5 packets transmitted, 0 packets received, 100.00% packet loss
  
```

Used commands (highlighted in green):

- show ip arp
- vsh
- vsh -c "show ip arp"
- awk '{print "ping " \$1}'
- egrep "statistics/loss"
- grep -v "statistics/loss"
- sed -e 's/ping /10./g'

質問: 19

展示を参照してください。



パスワードの再利用を防ぐために構成する必要がある設定はどれですか？

- A. 変更カウント
- B. 変更間隔なし
- C. 変更間隔
- D. 履歴カウント

正解: ([正解を表示します](#))

https://www.cisco.com/c/en/us/td/docs/unified_computing/ucs/ucs-manager/GUI-User-Guides/Admin-Management/3-1/b_Cisco_UCS_Admin_Mgmt_Guide_3_1/b_Cisco_UCS_Admin_Mgmt_Guide_3_1_chapter_011.html

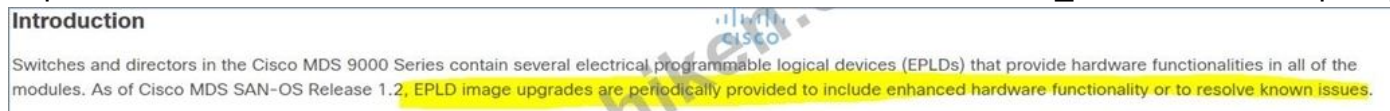
質問: 20

Cisco MDS 9000シリーズスイッチのEPLDアップデートの特徴は何ですか？

- A. EPLDバンドルは、CiscoMDSNX-OSリリースとは別にリリースされます
- B. EPLDの更新は、トラフィックフローを中断しません
- C. EPLDパッケージは、デバイスのハードウェア機能を更新します
- D. EPLDアップデートは、CiscoDCNMGUIを介してのみインストールされます

正解: ([正解を表示します](#))

https://www.cisco.com/c/en/us/td/docs/switches/datacenter/mds9000/sw/6_2/release/notes/epld/epld_rn.html



質問: 21

ストレージ管理者は、予期せず容量に達して定期的なサービスの中断を引き起こすストレージターゲットの数の増加に気づきました。管理者は、最大容量のストレージターゲットのステータスを示す環境の日次レポートを作成して送信する必要があります。この情報を提供するソリューションはどれですか。

- A. 低速ドレイン分析を使用したCisco Intersight
- B. SANInsightを備えたCiscoDCNM

C. OpManagerを使用したNagios Core

D. 排水分析が遅いSolarWinds

正解: ([正解を表示します](#))

質問: 22

同じサイトにある2つのOTVエッジデバイスがデュアルサイト隣接を起動するようにする隣接サーバー構成はどれですか。

A)

Nexus-1:

```
interface Ethernet1/2
ip address 20.1.1.1/24
```

```
interface Overlay200
otv use-adjacency-server 20.1.1.2 unicast-only
otv join-interface Ethernet1/2
```

Nexus-2:

```
interface Ethernet1/2
ip address 20.1.1.2/24
```

```
interface Overlay200
otv use-adjacency-server 20.1.1.1 unicast-only
otv join-interface Ethernet1/2
```

B)

Nexus-1:

```
interface Ethernet1/2  
  ip address 20.1.1.1/24
```

```
interface Overlay200  
  otv adjacency-server unicast-only  
  otv join-interface Ethernet1/2
```

Nexus-2:

```
interface Ethernet1/2  
  ip address 20.1.1.2/24
```

```
interface Overlay200  
  otv join-interface Ethernet1/2  
  otv adjacency-server unicast-only  
  otv use-adjacency-server 20.1.1.1 unicast-only
```

C)

Nexus-1:

```
interface Ethernet1/2
ip address 20.1.1.1/24
```

```
interface Overlay200
otv adjacency-server unicast-only
otv join-interface Ethernet1/2
```

Nexus-2:

```
interface Ethernet1/2
ip address 20.1.1.2/24
```

```
intevrface Overlay200
otv adjacency-server unicast-only
otv join-interface Ethernet1/2
```



D)

Nexus-1:

```
interface Ethernet1/2
ip address 20.1.1.1/24
```

```
interface Overlay200
otv adjacency-server unicast-only
otv join-interface Ethernet1/2
```

Nexus-2:

```
interface Ethernet1/2
ip address 20.1.1.2/24
```

```
intevrface Overlay200
otv adjacency-server unicast-only
otv join-interface Ethernet1/2
```



- A. オプションA
- B. オプションB
- C. オプションC
- D. オプションD

正解: ([正解を表示します](#))

質問: 23

新たに発表されたセキュリティアドバイザリにより、企業は、ネットワークに展開された500台のネットワークデバイスの構成を更新する必要があると通知されました。エンジニアリングチームは、運用チームがこの更新の準備をするのを支援する必要があります。運用チームはネットワークデバイスに直接

アクセスできないため、Linuxサーバー経由でログインする必要があります。チームがネットワーク全体の構成を行うのはこれが初めてであり、最初にネットワークデバイスに追加のソフトウェアをインストールせずに、すべてのデバイスを変更する必要があります。運用チームは、自動化およびスクリプト技術に精通していません。この目標を達成するには、どの自動化ツールを使用する必要がありますか？

- A. 人形
- B. シェフ
- C. ソルトスタック
- D. Ansible

正解: [D \(コメントを发表する\)](#)

質問: 24

エンジニアは、設定を別のファブリックインターコネクต์に複製するために、CiscoUCSManagerからユーザロールとロケールのバックアップを実行する必要があります。エンジニアは、ファイルをターゲットファブリックインターコネクต์にインポートする前にファイルを確認したいと考えています。これらの要件を満たすには、どのバックアップタイプを選択する必要がありますか？

- A. システム構成
- B. すべての構成
- C. フル状態
- D. 論理構成

正解: [\(正解を表示します\)](#)

https://www.cisco.com/c/en/us/td/docs/unified_computing/ucs/ucs-manager/GUI-User-Guides/Admin-Management/3-1/b_Cisco_UCS_Admin_Mgmt_Guide_3_1/b_Cisco_UCS_Admin_Mgmt_Guide_3_1_chapter_01001.html

- **System configuration**—An XML file that includes all system configuration settings such as **usernames, roles, and locales**. You can use the file generated from this backup to import these configuration settings to the original fabric interconnect or to a different fabric interconnect. You cannot use this file for a system restore.

質問: 25

Cisco Nexus 7000シリーズスイッチが導入されている場合、JSONおよびXMLエンコーディングの使用をサポートするには、どの機能を有効にする必要がありますか。

- A. LLDP
- B. エージェントコンテナを開く
- C. バッシュシェル
- D. NX-API

正解: [\(正解を表示します\)](#)

https://www.cisco.com/c/en/us/td/docs/switches/datacenter/nexus7000/sw/programmability/guide/cisco_nexus7000_programmability_guide_8x/b-cisco-nexus7000-programmability-guide-8x_chapter_011.html

質問: 26

エンジニアは、CiscoNexus9000シリーズスイッチでVXLANルーティングを設定する必要があります。エンジニアは、すべてのリーフスイッチが同じゲートウェイMACアドレスとIPアドレスを持つソリューションを必要としています。どの構成セットがこのタスクを実行しますか？

A)

```
NX9K(config)# fabric forwarding anycast-gateway-mac AA:BB:AA:BB:AA:BB
NX9K(config)# interface VLAN-interface-name NX9K(config-if)# fabric forwarding mode anycast-gateway
```

B)

```
NX9K(config)# fabric forwarding anycast-gateway-mac AA:BB:AA:BB:AA:BB
NX9K(config)# interface VLAN-interface-name
NX9K(config-if)# vrf member vrf-name
NX9K(config-if)# fabric forwarding mode anycast-gateway
```

C)

```
NX9K(config)# install feature-set fabric
NX9K(config)# feature-set fabric
NX9K(config)# fabric forwarding anycast-gateway-mac AA:BB:AA:BB:AA:BB
NX9K(config)# interface VLAN-interface-name
NX9K(config-if)# vrf member vrf-name
NX9K(config-if)# fabric forwarding mode anycast-gateway
```

D)

```
NX9K(config)# install feature-set fabric
NX9K(config)# feature-set fabric
NX9K(config)# fabric forwarding anycast-gateway-mac AA:BB:AA:BB:AA:BB
NX9K(config)# interface VLAN-interface-name
NX9K(config-if)# fabric forwarding mode anycast-gateway
```

A. オプションC

B. オプションA

C. オプションD

D. オプションB

正解: [\(正解を表示します\)](#)

質問: 27

エンジニアは、実稼働のCisco Nexus 7000シリーズスイッチでソフトウェアアップグレードを実行する必要があります。アップグレードアクティビティの前に、すべてのポートをシャットダウンし、ルーティングプロトコルを正常に終了する必要があります。これらの要件を満たすには、どの機能を使用する必要がありますか？

A. メンテナンスモードプロファイル

B. 構成プロファイル

C. スイッチプロファイル

D. サービスプロファイルテンプレート

正解: [A \(コメントを发表する\)](#)

質問: 28

エンジニアは、Cisco UCS Managerによって管理されるCisco UCSブレードシステムを設定する必要があります。ブレードシステムとファブリックインターコネクタの間の4つの接続されたインターフェイスすべてを使用する必要があります。さらに、接続は、I/Oモジュールとファブリックインターコネクタ間のリンク障害に耐える必要があります。これらの要件を満たすアクションはどれですか？

A. ポートチャネルへのリンクグループ設定を構成します。

- B. シャーシ/FEX検出ポーキーアクションを4つのリンクに構成します
- C. ファームウェア自動同期サーバーポリシーを自動確認するように構成します
- D. LACPポリシーをデフォルトに設定してポートアグリゲーションを構成する

正解: ([正解を表示します](#))

質問: 29

エンジニアは、VLAN100のHSRP用にNexus7000シリーズスイッチを設定する必要があります。完全に機能する場合、ルータはアクティブマスターである必要があります。シナリオを実装するには、どのコマンドセットを使用する必要がありますか？

```
● feature hsrp
  interface vlan100
  ip address 10.1.1.2 255.255.255.0
  priority 120
  hsrp version 2
  hsrp 1000
  ip 10.1.1.1

● feature hsrp
  interface vlan100
  ip address 10.1.1.2 255.255.255.0
  priority 100
  hsrp version 2
  hsrp 1000
  ip 10.1.1.1

● feature-set hsrp
  interface vlan100
  ip address 10.1.1.2 255.255.255.0
  priority 110
  hsrp version 2
  hsrp 1000
  ip 10.1.1.1

● feature-set hsrp
  interface vlan100
  ip address 10.1.1.2 255.255.255.0
  priority 80
  hsrp version 2
  hsrp 1000
  ip 10.1.1.1
```

- A. オプションD
- B. オプションC
- C. オプションA
- D. オプションB

正解: ([正解を表示します](#))

Reference:

<https://www.google.com/search?q=hsrp+priority&oq=hsrp+priority&aqs=chrome..69i57j0l2j0i20i263i395j0i395i6.5307j1j4&sourceid=chrome&ie=UTF-8>

質問: 30

ネットワークエンジニアは、自動インストール機能を使用してCiscoUCSBシリーズシャーシのファームウェアをアップグレードすることを計画しています。インフラストラクチャファームウェアのアップグレード段階でアップグレードされるコンポーネントはどれですか？

- A. Cisco IMC
- B. アダプター
- C. BIOS
- D. I/Oモジュール

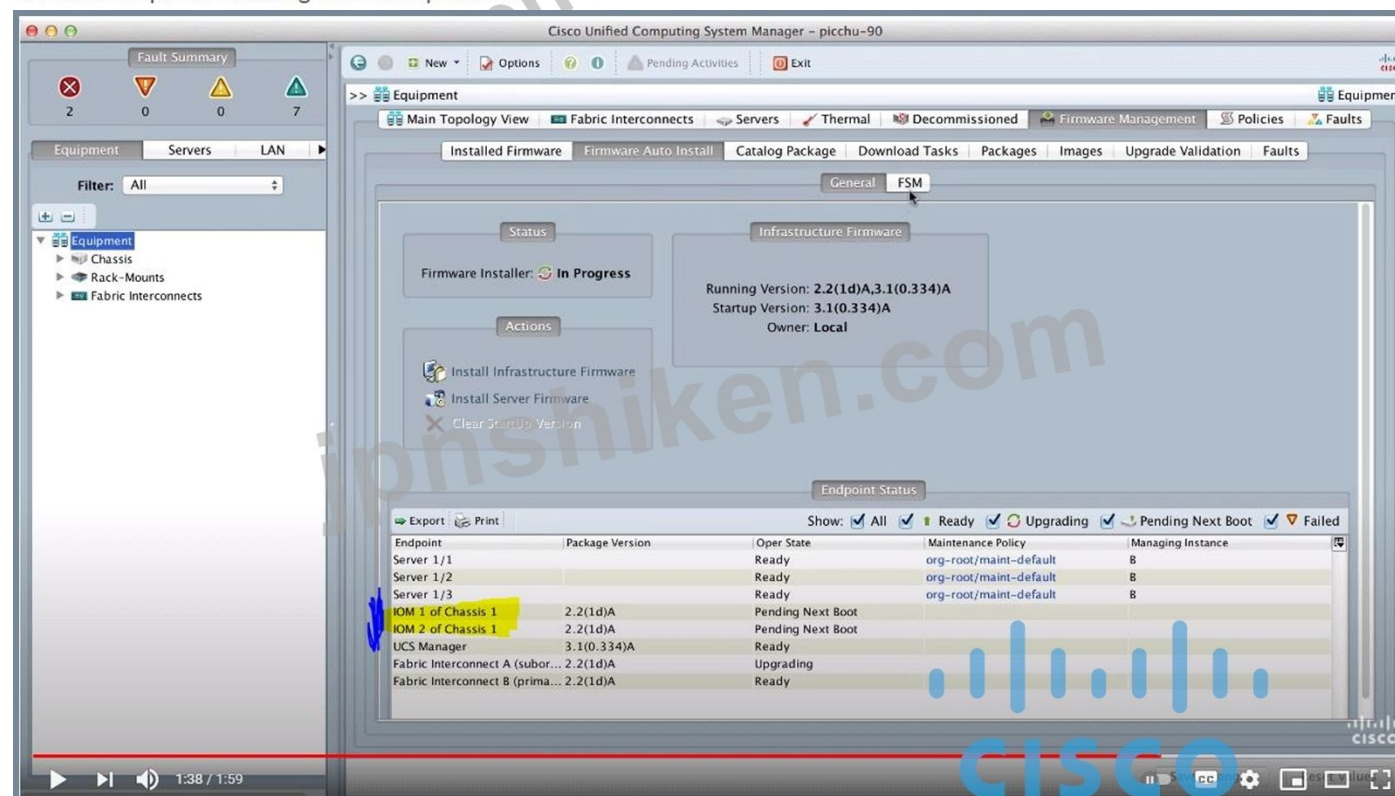
正解: ([正解を表示します](#))

https://www.cisco.com/c/en/us/td/docs/unified_computing/ucs/ucs-manager/GUI-User-Guides/Firmware-Mgmt/4-0/b_UCSM_GUI_Firmware_Management_Guide_4-0/b_UCSM_GUI_Firmware_Management_Guide_4-0_chapter_0100.html

<https://www.youtube.com/watch?v=g-4OgYigvRI>

Direct Upgrade After Auto Install

During Auto Install, the startup version of the default infrastructure pack is configured. To **successfully complete a direct upgrade or activation of Cisco UCS Manager, Fabric Interconnects, and IOMs after Auto Install**, ensure that the startup version is cleared before starting direct upgrade or activation. If the startup version of the default infrastructure pack is configured, you cannot directly upgrade or activate Cisco UCS Manager, Fabric Interconnects, and IOMs. , provides detailed steps for clearing the startup version.



質問: 31

Cisco Nexus 9000シリーズスイッチでソフトウェアメンテナンスアップグレードを実行しているときに、コマンドinstall deactivate <filename>を実行するとどうなりますか？

- A. 現在のアップグレードは停止します。
- B. パッケージがスイッチから削除されます。
- C. 現在のパッケージのセットがコミットされます。
- D. ラインカードのパッケージ機能が無効になっています。

正解: ([正解を表示します](#))

Reference:

https://www.cisco.com/c/en/us/td/docs/switches/datacenter/nexus9000/sw/6-x/system_management/configuration/guide/b_Cisco_Nexus_9000_Series_NX-OS_System_Management_Configuration_Guide/sm_smu.html#task_B8B0F5BA80BE41AEA93197F560665648

有効的な**350-601J**問題集はJPNTTest.com提供され、**350-601J**試験に合格することに役に立ちます！JPNTTest.comは今最新**350-601J**試験問題集を提供します。JPNTTest.com 350-601J試験問題集はもう更新されました。ここで**350-601J**問題集のテストエンジンを手に入れます。最新版のアクセス、<https://www.jpntest.com/shiken/350-601J-mondaishu> **350**問、**30%**ディスカウント、特別な割引コード: **JPNshiken**」

質問: 32

NFSプロトコルの特徴は何ですか？

- A. トランスポートとしてUDPとHTTPを使用します。
- B. ブロックレベルでストレージレイにアクセスするために使用されます。
- C. CiscoUCSBシリーズサーバの起動に使用されます。
- D. トランスポートにTCP/IPを使用したリモートプロシージャコールを使用します。

正解: **D** ([コメントを发表する](#))

質問: 33

設定認証時にCiscoUCSManagerがサポートする2つの認証タイプはどれですか。(2つ選択してください。)

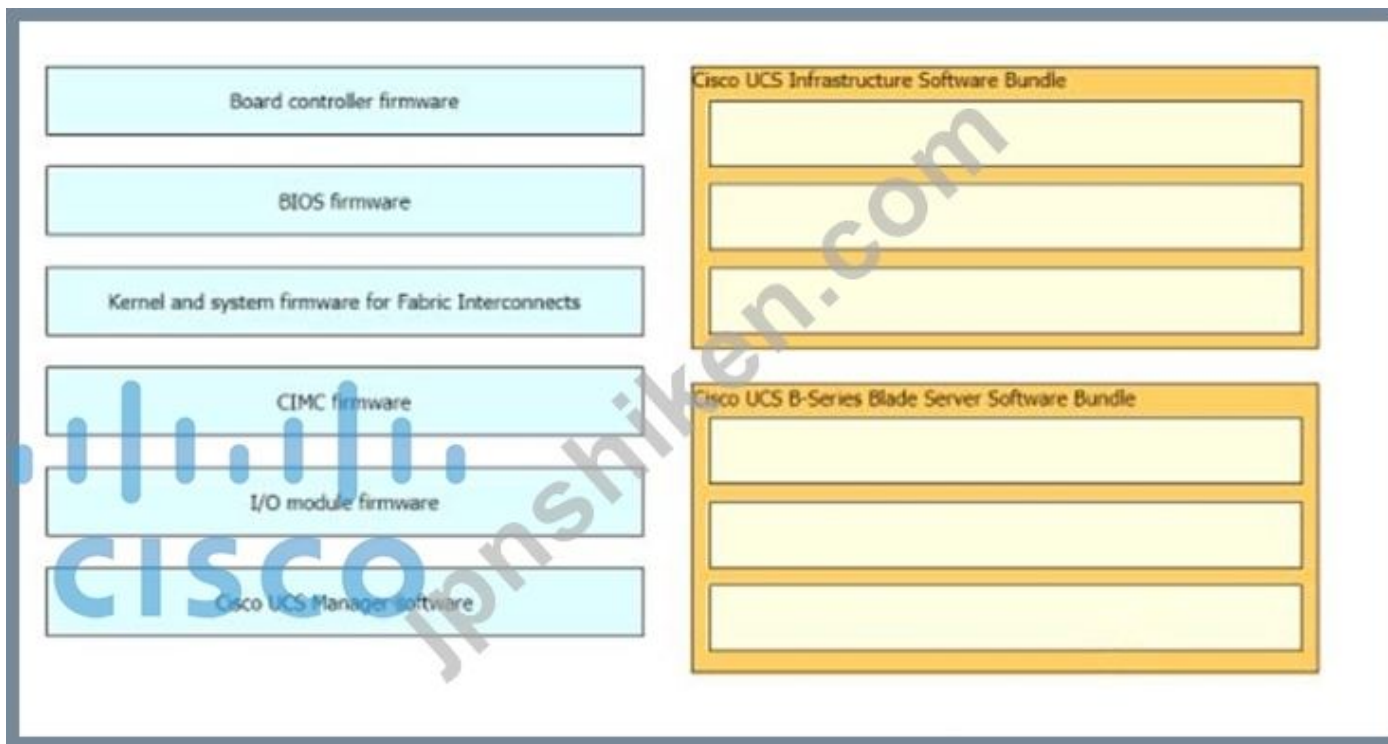
- A. 802.1X
- B. Kerberos
- C. ローカル
- D. PAM
- E. LDAP

正解: ([正解を表示します](#))

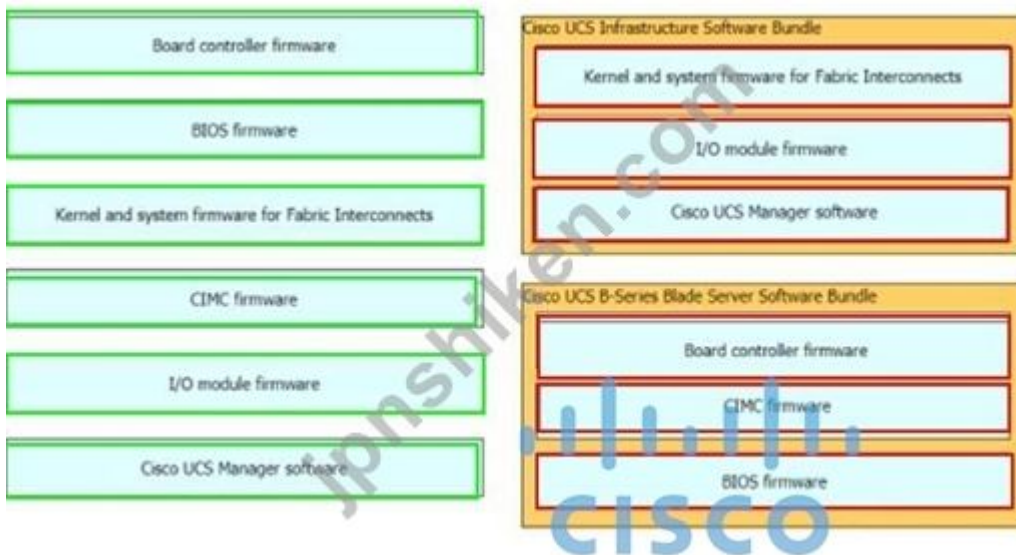
https://www.cisco.com/c/en/us/td/docs/unified_computing/ucs/ucs-manager/GUI-User-Guides/Admin-Management/3-2/b_Cisco_UCS_Admin_Mgmt_Guide_3_2/b_Cisco_UCS_Admin_Mgmt_Guide_3_2_chapter_0101.html

質問: 34

ファームウェアパッケージを左側から右側に属するソフトウェアバンドルにドラッグアンドドロップします。



正解:



質問: 35

エンジニアは、標準化されたVXLANBGPEVPN展開を監視および展開できるUIベースのインフラストラクチャ管理システムを評価します。ストレージ管理者は、CiscoMDS9090シリーズスイッチを管理するためのソリューションを必要としています。これらの要件を満たすソリューションはどれですか？

- A. インタビュー
- B. テトレーション
- C. UCSD
- D. DCNM

正解: (正解を表示します)

質問: 36

ネットワーク管理者は、Linuxサーバー上で実行されるカスタムDjangoセルフサービスポータルを作成して、CiscoUCSManagerでの新しいVLANの作成を自動化します。サーバーにインストールおよび設定する必要がある機能はどれですか。

- A. Cisco DNA Center API
- B. Cisco AppDynamics
- C. Cisco ucs Powertool Suite
- D. Cisco UCS Python SDK

正解: **D** ([コメントを发表する](#))

質問: 37

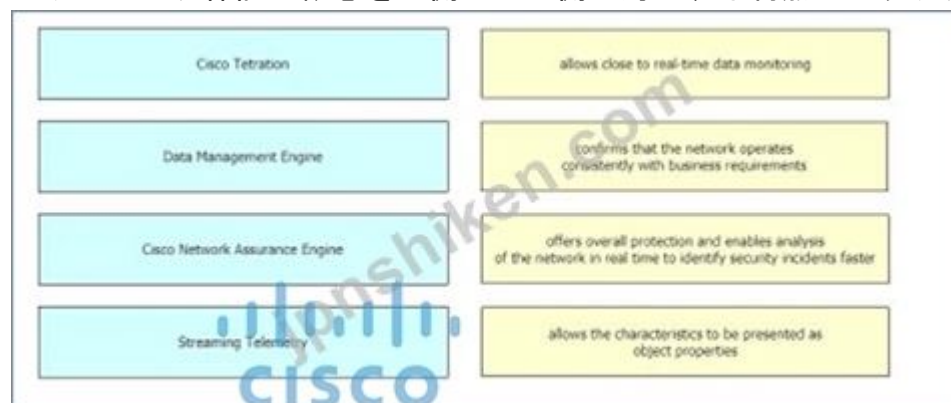
シスコの統合管理コントローラがシスコのUCSシリーズサーバでアップグレードされると、どのコンポーネントが中断されますか。

- A. KVMセッション
- B. データトラフィック
- C. SANトラフィック
- D. Cisco UCS Manager

正解: **A** ([コメントを发表する](#))

質問: 38

ネットワーク保証の概念を左側から右側の対応する利点にドラッグアンドドロップします。



正解:



質問: 39

展示を参照してください。



展示を参照してください。Server1は、1Gbポートチャネルを介してCiscoNexus9000シリーズスイッチに接続されています。ストーム制御は、ゼロパーセント値でEth0デバイスに適用されます。インターフェイスの帯域幅を超えるストリーミングウィンドウ中にスイッチインターフェイスを通過するトラフィックに対して、スイッチは何をしますか？

- A. 余分なトラフィックをすべて削除します
- B. トラフィックの半分を転送します
- C. すべてのトラフィックを抑制します
- D. すべてのトラフィックを転送します

正解: B ([コメントを发表する](#))

質問: 40

CiscoMDS9000シリーズスイッチでEPLDアップグレードを実行するプロセスに関する2つの説明のうち正しいものはどれですか。(2つ選択してください。)

- A. スタンバイスーパーバイザモジュールからアップグレードを実行できます。
- B. アップグレードするには、モジュールがオンラインである必要があります。
- C. アップグレードプロセスは、アップグレードされているモジュールのみを中断します。
- D. アクティブなスーパーバイザーをアップグレードできます。
- E. アップグレードが中断された場合、接続が復元された後もアップグレードが続行されます。

正解: B,C ([コメントを发表する](#))

https://www.cisco.com/c/en/us/td/docs/switches/datacenter/mds9000/sw/8_x/release_notes/epld/epld_rn_8x.html

Guidelines and Limitations

When you upgrade or downgrade the EPLDs, observe the following guidelines and limitations:

- You can upgrade each module only when it is online. The EPLD upgrade is only disruptive to the module being upgraded.
- If you interrupt an EPLD upgrade or downgrade, the module must be upgraded again.
- In Cisco MDS 9000 Director Switches, EPLD upgrade or downgrade can only be executed from the active supervisor module. To upgrade the supervisor EPLDs nondisruptively, upgrade the standby supervisor and then switchover. After the new standby supervisor is online its EPLDs can be upgraded.
- In Cisco MDS 9000 Series Fabric Switches, be sure to specify 1 as the module number. The switch must be power cycled for the EPLDs to start running the new code.

"On a Cisco Nexus 9500 platform switch that has two supervisor modules, upgrade the EPLDs for the standby supervisor and then switch the active supervisor to the standby mode to upgrade its EPLDs. The supervisor switchover is not disruptive to traffic on Cisco Nexus 9500 platform switches. On a switch that has only one supervisor module, you can upgrade the active supervisor, but this will disrupt its operations during the upgrade." Under Installation guidelines.

https://www.cisco.com/c/en/us/td/docs/switches/datacenter/nexus9000/sw/92x/epld-rn/nxos_n9K_epldRN_924.html

質問: 41

エンジニアは、テナントプロビジョニング用の論理ネットワーク要素の展開を高速化するために、Cisco ACI ファブリックの自動化ソリューションを設計する必要があります。ソリューションを作成するとき、エンジニアはツールが次の要件をサポートする必要があることに留意する必要があります。

論理コンテナの迅速な作成と削除を可能にします。

カスタムモジュールとデータ構造の作成をサポートします。

外部ライブラリとモジュールで拡張可能です。

オンデマンド実行環境を使用してコードの迅速なテストを可能にします。

これらの要件を満たす自動化ツールはどれですか？

- A. シェフ
- B. YAML
- C. SaltStack
- D. Python

正解: C ([コメントを发表する](#))

質問: 42

ネットワークエンジニアはコンバージドネットワークアダプタ (CNA) を設定し、仮想ファイバチャネル7インターフェイスをVSAN7に関連付ける必要があります。CANはインターフェイスEth1/7に接続され、VLAN700はVSNAにマッピングされます。

仮想ファイバチャネルインターフェイスを作成し、それをイーサネット物理インターフェイスに関連付けるには、どの構成を適用する必要がありますか。

A)

```
switch(config)# vlan 700
switch(config-vlan)# fcoe vsan 7
```

B)

```
switch(config)# vsan database
switch(config-vsan)# vsan 7 interface vfc 7
```

C)

```
switch(config)# interface ethernet 1/7
switch(config-if)# vfc 7 attach vlan 1,700
```

```
switch(config)# interface vfc 7
switch(config-if)# bind interface ethernet 1/7
```

- A. オプションB
- B. オプションD
- C. オプションC
- D. オプションA

正解: **B** ([コメントを发表する](#))

質問: 43

エンジニアは、オートネゴシエーション用にCiscoIMCサーバ管理NICを設定する必要があります。どの設定を選択する必要がありますか？

- A. Ciscoカード
- B. 共有LOM EXT
- C. 専用
- D. 共有LOM

正解: ([正解を表示します](#))

https://www.cisco.com/c/en/us/td/docs/unified_computing/ucs/c/sw/cli/config/guide/4_0/b_Cisco_UCS_CSeries_CLI_Configuration_Guide_40/b_Cisco_UCS_CSeries_CLI_Configuration_Guide_40_chapter_01000.html

<https://www.cisco.com/c/en/us/support/docs/servers-unified-computing/unified-computing-system/200221-Auto-negotiation-not-enabling-by-default.html>

質問: 44

このPythonコードを実行すると、どのデータ構造が生成されますか？

```
>>> import json
>>> f = open('fname.json', 'r')
>>> var1 = json.load(f)
>>> var1
{'bd': 'bd1', 'ap': {'eggs': [{'name': 'app'}, {'name': 'web'}, {'name': 'db'}], 'name': 'OnlineStore'}, 'name': '39106329', 'pvn': 'pvn1'}
```

- A. 辞書
- B. タプル
- C. 設定
- D. リスト

正解: **C** ([コメントを发表する](#))

質問: 45

Cisco HyperFlexハイブリッドアーキテクチャにおける独立したリソーススケーリングの利点は何ですか？

- A. コンピューティング、キャッシング、および容量の柔軟な拡張
- B. マルチベンダーコンバージドノードハードウェアのサポート
- C. コンバージドサーバーのリモートブート
- D. サードパーティのストレージを使用した計算ノードのサポート

正解: **D** ([コメントを发表する](#))

質問: 46

展示を参照してください。

```
interface Ethernet1/1
  description Server1
interface Ethernet1/2
  description Server2
interface Ethernet1/3
  description Server3
interface Ethernet1/4
  description Server4
interface Ethernet1/5
  description Server5
```

Cisco Nexusスイッチの最初の5つのインターフェイスに説明を設定するために、ゲストシェルから実行されるコマンドはどれですか。

- [guestshell@guestshell ~]\$ for x in (1..5); do dohost "conf t ; interface eth1/\$x" ; "description Server\$x" ; done
- [guestshell@guestshell ~]\$ for x in (1..5); dohost "conf t ; interface eth1/\$x ; description Server\$x" ;
- [guestshell@guestshell ~]\$ for x in {1..5}; dohost "conf t ; interface eth1/\$x ; description Server\$x" ;
- [guestshell@guestshell ~]\$ for x in {1..5}; do dohost "conf t ; interface eth1/\$x ; description Server\$x" ; done

- A. オプションC
- B. オプションD
- C. オプションA
- D. オプションB

正解: ([正解を表示します](#))

NXs1# guestshell

[admin@guestshell ~]\$ for x in {1..5}; do dohost "conf t ; interface eth1/\$x ; description Server\$x" ; done Enter configuration commands, one per line. End with CNTL/Z.

Enter configuration commands, one per line. End with CNTL/Z.

Enter configuration commands, one per line. End with CNTL/Z.

Enter configuration commands, one per line. End with CNTL/Z.

Enter configuration commands, one per line. End with CNTL/Z.

[admin@guestshell ~]\$

有効的な350-601J問題集はJPNTTest.com提供され、350-601J試験に合格することに役に立ちます！JPNTTest.comは今最新350-601J試験問題集を提供します。JPNTTest.com 350-601J試験問題集はもう更新されました。ここで350-601J問題集のテストエンジンを手に入れます。最新版のアクセス、<https://www.jpntest.com/shiken/350-601J-mondaishu> 850問、30%ディスカウント、特別な割引コード: **JPNshiken**」

質問: 47

ネットワークエンジニアは、CiscoUCSCシリーズラックサーバの冷却要件を決定する必要があります。PCIeカードを搭載したサーバーは、ファン構成ポリシーで構成されています。サーバーのファンポリシーにはどの構成を使用する必要がありますか？

```
server # scope chassis
server /chassis # scope fan-policy
server /chassis/fan-policy # set fan-policy high-power
server /chassis/fan-policy # commit

server # scope chassis
server /chassis # scope fan-policy
server /chassis/fan-policy # set fan-policy balanced
server /chassis/fan-policy # commit

server # scope server
server /server # scope fan-policy
server /server/fan-policy # set fan-policy acoustic
server /server/fan-policy # commit

server # scope server
server /server # scope fan-policy
server /server/fan-policy # set fan-policy low-power
server /server/fan-policy # commit
```

- A. オプションB
- B. オプションA
- C. オプションC
- D. オプションD

正解: [\(正解を表示します\)](#)

質問: 48

複数の本番および開発データベースサーバーが同じEPGおよびIPサブネットに存在します。ITセキュリティポリシーは、本番環境と開発システムの間での接続を防ぐことです。サーバーを異なるマイクロセグメントに割り当てるには、どの属性を使用する必要がありますか？

- A. データセンター
- B. VMMドメイン
- C. IPアドレス
- D. VM名

正解: [\(正解を表示します\)](#)

[https://www.cisco.com/c/en/us/td/docs/switches/datacenter/aci/apic/sw/3-
x/virtualization/b_ACI_Virtualization_Guide_3_0_1/b_ACI_Virtualization_Guide_3_0_1_chapter_0100.html](https://www.cisco.com/c/en/us/td/docs/switches/datacenter/aci/apic/sw/3-
x/virtualization/b_ACI_Virtualization_Guide_3_0_1/b_ACI_Virtualization_Guide_3_0_1_chapter_0100.html)

Example: Microsegmentation with Cisco ACI Within a Single EPG or Multiple EPGs in the Same Tenant

You might assign web servers to an EPG so that you can apply the similar policies. By default, all endpoints within an EPG can freely communicate with each other. However, if this web EPG contains a mix of production and development web servers, you might not want to allow communication between these different types of web servers. Microsegmentation with Cisco ACI allows you to create a new EPG and autoassign endpoints based on their VM name attribute, such as "Prod-xxxx" or "Dev-xxx".

質問: 49

NFSの機能は何ですか？

- A. Kerberosベースのセキュリティモデル
- B. ブロックベースのファイルアクセス
- C. ゾーンベースのアクセス制御
- D. 役割ベースのアクセス制御

正解: (正解を表示します)

<https://www.cisco.com/c/en/us/support/docs/security-vpn/kerberos/16087-1.html#modifiednfs>

Kerberos Security Implications of the Modified NFS

This implementation is not completely secure. For starters, user data is still sent across the network in an unencrypted, and therefore interceptable, form. The low-level, per-transaction authentication is based on a <CLIENT-IP-ADDRESS, CLIENT-UID> pair provided unencrypted in the request packet. This information could be forged and thus security compromised. However, it should be noted that only while a user is actively using her/his files (that is, while logged in) are valid mappings in place and therefore this form of attack is limited to when the user in question is logged in. When a user is not logged in, no amount of IP address forgery will permit unauthorized access to her/his files.

質問: 50

展示を参照してください。

```
UCS-A# scope adapter 1/1/1
UCS-A# /chassis/server/adapter # show image
Name                               Type      Version  State
-----
ucs-m81kr-vic.2.2.1b.bin           Adapter   2.2(1b)  Active

UCS-A# /chassis/server/adapter # update firmware 2.2(1b)
UCS-A# /chassis/server/adapter* # activate firmware 2.2(1b)
set-startup-only
UCS-A# /chassis/server/adapter* # commit-buffer
UCS-A# /chassis/server/adapter #
```

この一連のコマンドの結果は何ですか？

- A. 次回のアダプタ起動時にファームウェアをアクティブにします。
- B. サーバーをすぐに再起動します。
- C. サーバーのファームウェアアップデートを確認します。
- D. アダプター1/1/1のファームウェアをすぐに更新します。

正解: (正解を表示します)

https://www.cisco.com/c/en/us/td/docs/unified_computing/ucs/ucs-manager/CLI-User-Guides/Firmware-Mgmt/4-0/b_UCSM_CLI_Firmware_Management_Guide_4-0/b_UCSM_CLI_Firmware_Management_Guide_4-0_chapter_011.html

Step 6 UCS-A /chassis/server/adapter # activate firmware version-num [set- startup-only]	Activates the selected firmware version on the adapter. Use the set-startup-only keyword if you want to move the activated firmware into the pending-next-boot state and not immediately reboot the server. The activated firmware does not become the running version of firmware on the adapter until the server is rebooted. You cannot use the set-startup-only keyword for an adapter in the host firmware package.
---	---

質問: 51

エンジニアはACIファブリックを実行しており、VMMをVMware vCenterと統合しており、vCenterVM属性に基づいてマイクロセグメンテーションを有効にしたいと考えています。マイクロセグメンテーションについて正しい説明はどれですか？

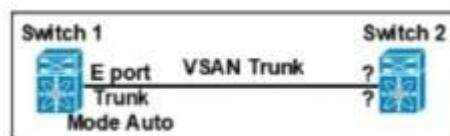
- A. マイクロセグメンテーションはAVEまたはAVSを使用してのみサポートされます。
- B. 有効にすると、マイクロセグメンテーションはESXiホストで分散スイッチングとルーティングを実行します。
- C. ACIは、vCenterVM属性に基づくマイクロセグメンテーションをサポートしていません。microsegmentationにはネットワーク属性を使用する必要があります。
- D. ACIマイクロセグメント化EPGは、VMwarevCenter分散仮想スイッチで設定されたプライベートVLANを使用してポートグループを自動的に作成します。

正解: [\(正解を表示します\)](#)

https://www.cisco.com/c/en/us/td/docs/switches/datacenter/aci/apic/sw/4-x/virtualization/Cisco-ACIVirtualization-Guide-42x/Cisco-ACI-Virtualization-Guide-421_chapter_0100.html

質問: 52

展示を参照してください。



展示を参照してください。スイッチ1とスイッチ2の間にVSANトランクを確立するために、スイッチ2で構成するために使用する必要がある機能はどれですか。

- A. NPポート
トランクモードオート
- B. Nポート
トランクモードアクティブ
- C. Fポート
トランクモードパッシブ
- D. Eポート
トランクモードオン

正解: [\(正解を表示します\)](#)

質問: 53

SAN管理者は、ファイバーチャネルストレージ環境のインフラストラクチャ監視を実装する必要があります。ストレージ環境は、スタンドアロンのCiscoNexus9000シリーズスイッチとCiscoMDS9000シリーズスイッチで構成されています。目標は、SANサポートVXLANオーバーレイを視覚化し、ストレージの低速ドレインの問題を特定できるようにすることです。どの監視ソリューションがこのタスクを実行しますか？

- A. Cisco Prime Infrastructure
- B. Cisco Intersight
- C. Cisco APIC
- D. Cisco DCNM

正解: **D** ([コメントを发表する](#))

質問: **54**

展示を参照してください。

```
ACI-Leaf1# show ip route vrf DATACENTER:DC
10.20.1.0/24, ubest/mbest: 1/0, attached, direct, pervasive
  *via 10.0.8.65%overlay-1, [1/0], 4w3d, static
172.16.100.0/24, ubest/mbest: 1/0
  *via 10.1.168.95%overlay-1, [200/5], 3wod, bgp-132, internal, tag 132 (mpls-vpn)
172.16.99.0/24, ubest/mbest: 1/0
  *via 10.0.1.14, [20/0], 3wod, bgp-132, external, tag 200
```

リーフスイッチのルーティングテーブルに関する2つの説明のうち正しいものはどれですか。(2つ選択してください。)

- A. 10.20.1.0/24はACIのBDサブネットです。
- B. ルート10.20.1.0/24のネクストホップ10.0.8.65は、ACIのボーダーリーフのTEPアドレスです。
- C. 172.16.100.0/24はACIのBDサブネットです。
- D. ルート172.16.100.0/24のネクストホップ10.1.168.95は、ACIのボーダーリーフのTEPアドレスです。
- E. ルート172.16.99.0/24のネクストホップ10.0.1.14は、ACIのボーダーリーフのTEPアドレスです。

正解: ([正解を表示します](#))

質問: **55**

展示を参照してください。

```
show install all impact epld bootflash:n9000-epld.6.1.2.I3.1.img
```

ELPDがCiscoNexus9000シリーズスイッチで更新された場合、このコマンドの結果はどうなりますか。

- A. EPLDのシミュレートされたアップグレードを示します
- B. EPLDアップグレードとブートフラッシュ内のイメージの互換性を表示します
- C. スwitchのEPLDを破壊的にアップグレードします
- D. スwitchの動作に対するアップグレードの影響を表示します

正解: ([正解を表示します](#))

You can use the show install impact epld bootflash: command to determine whether the EPLDs can be upgraded for all the modules or for specific modules on a switch. This command indicates the current EPLD images, new EPLD images, and whether the upgrades would be disruptive to switch operations. <https://www.cisco.com/c/en/us/td/docs/switches/datacenter/nexus9000/sw/6-x/epld/n9k-epld-rn-61.html>

質問: **56**

Cisco HyperFlexハードウェアアクセラレーションカードをHyperFlex展開に追加する利点は何ですか？

- A. ネットワークスループットの向上
- B. GPUアクセラレーション
- C. オフライン暗号化アクセラレーション
- D. 圧縮効率の向上

正解: ([正解を表示します](#))

• [Additional information on HyperFlex Hardware Acceleration Cards](#)

Overview of HyperFlex Hardware Acceleration Cards

This chapter provides details for installation, post-installation, and troubleshooting of HyperFlex Hardware Acceleration Cards (PID: HX-PCIE-OFFLOAD-1) on HyperFlex nodes and for configuring your initial cluster. **These cards provide improved performance and compression efficiency for most storage workloads.**

Note An HXDP-P Enterprise license is required for installing and configuring HyperFlex Hardware Acceleration Cards.

https://www.cisco.com/c/en/us/td/docs/hyperconverged_systems/HyperFlex_HX_DataPlatformSoftware/Installation_VMWare_ESXi/3_5/b_HyperFlexSystems_Installation_Guide_for_VMware_ESXi_3_5/b_HyperFlexSystems_Installation_Guide_for_VMware_ESXi_3_5_chapter_01100.html#:~:text=Overview%20of%20HyperFlex%20Hardware%20Acceleration%20Cards,-This%20chapter%20provides&text=These%20cards%20provide%20improved%20performance%20and%20compression%20efficiency%20for%20most%20storage%20workloads.

質問: 57

展示を参照してください。

```
NEXUS (config)# feature tacacs+
NEXUS (config)# tacacs-server timeout 5
NEXUS (config)# tacacs-server directed-request
NEXUS (config)# tacacs-server deadtime 0
NEXUS (config)# tacacs server host 10.1.50.20 port 49
NEXUS (config)# tacacs-server host 10.1.50.20 key 7 "Flwhg123" timeout 1
NEXUS (config)# aaa group server tacacs+ ISE
NEXUS (config-tacacs+)# server 10.1.50.20
NEXUS (config-tacacs+)# deadtime 10
NEXUS (config-tacacs+)# use-vrf management
NEXUS (config-tacacs+)# source-interface mgmt 0
NEXUS (config)# aaa authentication login default group ISE
```

この構成を実装した結果はどうなりますか？

- A. TACACS+サーバーはタイプ6暗号化フォーマットを使用します。
- B. TACACS+サーバーのタイムアウト値は10秒です。
- C. スイッチは、クリアテキストのPAPログインを使用してTACACS+サーバーにクエリを実行します。
- D. スイッチは、暗号化されたテキストPAPログインを使用してTACACS+サーバーにクエリを実行します。

正解: ([正解を表示します](#))

tacacs-server key

To configure a global TACACS+ shared secret key, use the tacacs-server key command. To remove a configured shared secret, use the no form of this command.

tacacs-server key [0 | 7] shared-secret

Syntax Description

7 (Optional) Configures a preshared key specified in encrypted text to authenticate communication between the TACACS+ client and server.

By default, the Cisco NX-OS device uses Password Authentication Protocol (PAP) authentication between the Cisco NX-OS device and the remote server. If you enable CHAP, you need to configure your RADIUS or TACACS+ server to recognize the CHAP vendor-specific attributes (VSAs).

質問: 58

展示を参照してください。

```
monitor fabric session mySession
  description "This is my fabric ERSPAN session"
  destination tenant t1 application appl epg epg1 destination-ip 192.0.20.123 source-ip-prefix 10.0.20.1
  erspan-id 100
  ip dscp 42
  ip ttl 16
  mtu 9216
  exit
source interface eth 1/1 switch 101
  direction tx
  filter tenant t1 bd bd1
  filter tenant t1 vrf vrfl
no shut
```

エンジニアは、次の要件を満たす必要がある監視セッションを実装する必要があります。

*CiscoACIネットワーク上のリーフスイッチからリーフスイッチへのトラフィックを監視します

*ブリッジドメインまたはVRFからのトラフィックのフィルタリングをサポート

これらの要件を満たすには、どの構成を追加する必要がありますか？

- A. インターフェイスeth1/2スイッチ101
- B. インターフェイスeth1/2リーフ101
- C. アプリケーションepg epg1 app1
- D. テナントt1アプリケーションapp1epgepg1をフィルタリングします

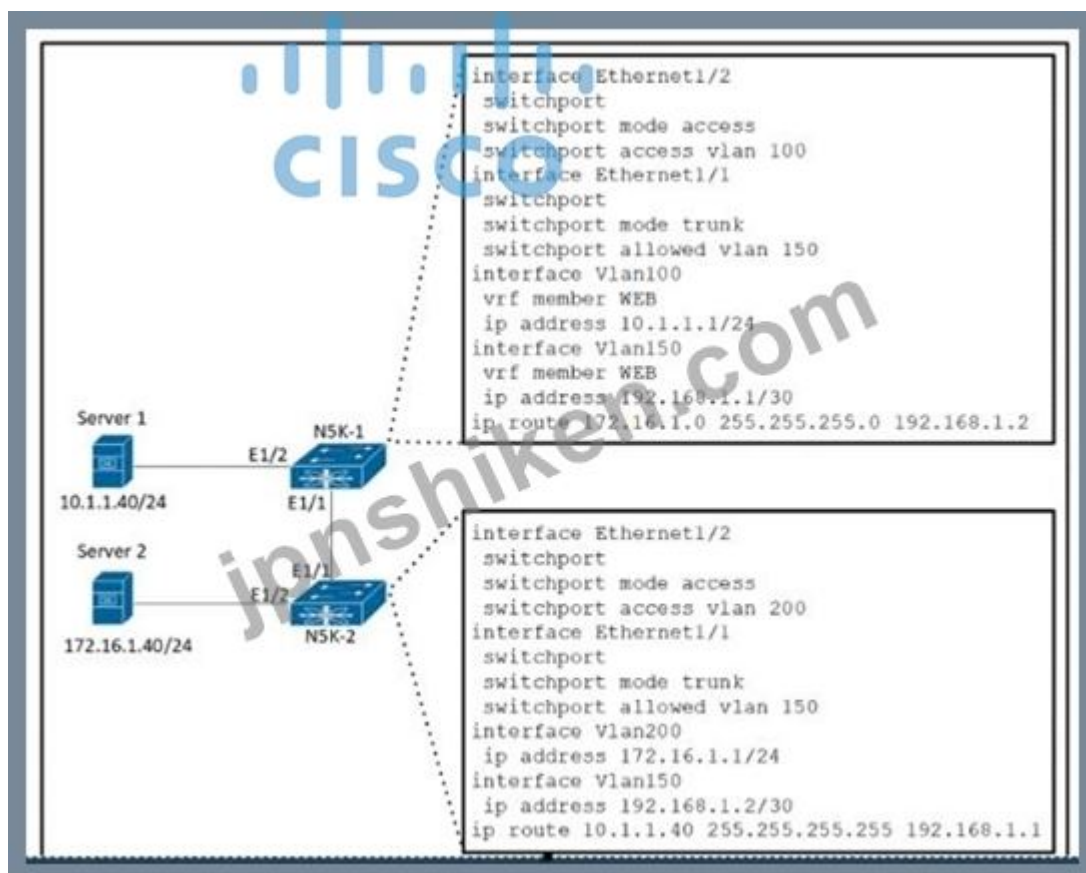
正解: D ([コメントを发表する](#))

Reference:

https://www.cisco.com/c/en/us/td/docs/switches/datacenter/aci/apic/sw/1-x/troubleshooting/b_APIC_Troubleshooting/b_APIC_Troubleshooting_chapter_0110.html

質問: 59

展示を参照してください。



展示を参照してください。サーバー1のゲートウェイはN5K-1のVLAN100SVIIにあり、サーバー2のゲートウェイはN5K-2のVLAN200SVIIにあります。サーバー1は単方向トラフィックを使用してサーバー2に接続する必要があります。この要件を満たすアクションはどれですか？

- A. N5K-2のインターフェイスVLAN150および200にVRFWEBメンバーシップを割り当てます。
- B. N5K-1のイーサネット1/1インターフェイスの許可VLANリストにVLAN100および200を追加します。
- C. N5K-1上のサーバー2のサブネットのVRFWEBに静的ルートを作成します
- D. N5K-2のインターフェイスEthernet1/2でアクセスVLAN100を設定します。

正解: [\(正解を表示します\)](#)

質問: 60

ネットワークエンジニアは、ファブリック内のすべてのCisco MDSシリーズスイッチでポートセキュリティを有効にする必要があります。要件は、スイッチポートの大規模な手動構成を回避することです。これらの要件を満たすには、どのアクションを実行する必要がありますか？

- A. VSANごとにCFS配布とファイル自動学習ポートのセキュリティ機能をアクティブにします。
- B. VSANごとに自動学習ポートセキュリティ機能を有効にします。
- C. CFS配布と自動学習ポートセキュリティ機能をアクティブにします。
- D. 自動学習ポートのセキュリティ機能を有効にします。

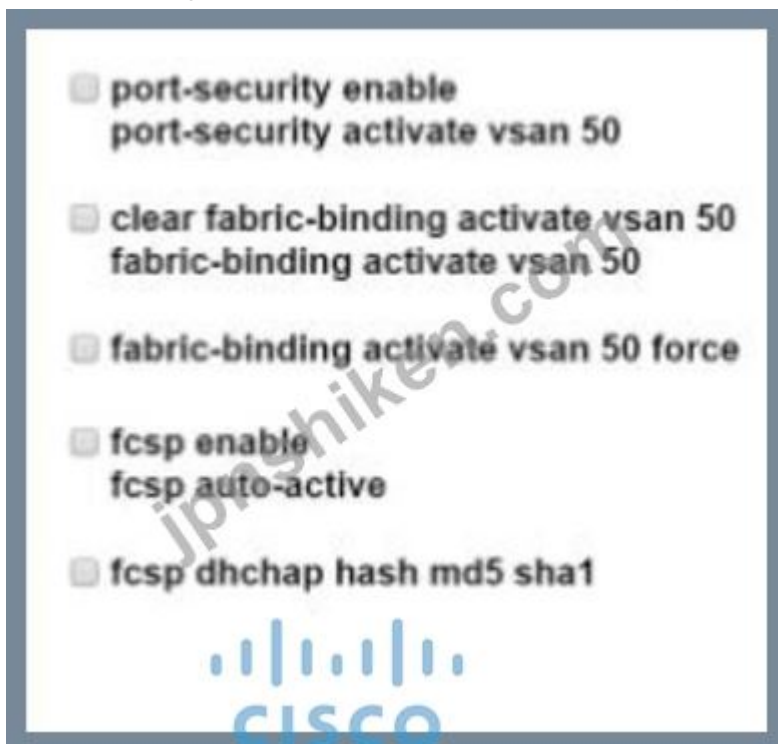
正解: [A \(コメントを发表する\)](#)

You can instruct the switch to automatically learn (auto-learn) the port security configurations over a specified period. This feature allows any switch in the Cisco MDS 9000 Family to automatically learn about devices and switches that connect to it. Use this feature when you activate the port security feature for the first time as it saves tedious manual configuration for each port. You must configure auto-learning on a per-VSAN basis.

https://www.cisco.com/en/US/docs/storage/san_switches/mds9000/sw/rel_3_x/configuration/guides/fm_3_3_1/psec.html#wp1170020

質問: 61

エンジニアは、セキュリティ基準の高い顧客向けにストレージ環境を構成します。安全な環境はvsan50で構成されます。お客様は、構成とアクティブなデータベースを維持し、許可されていないスイッチがファブリックに参加するのを防ぎたいと考えています。さらに、スイッチは、接続されたポートのWWPNを初めて自動的に学習することにより、不正なデバイスがポートに接続するのを防ぐ必要があります。これらの要件を満たすために使用する必要がある2つの構成セットはどれですか？ (2つ選択してください。)



- A. オプションE
- B. オプションA
- C. オプションC
- D. オプションD
- E. オプションB

正解: ([正解を表示します](#))

有効的な350-601J問題集はJPNTTest.com提供され、350-601J試験に合格することに役に立ちます！JPNTTest.comは今最新350-601J試験問題集を提供します。JPNTTest.com 350-601J試験問題集はもう更新されました。ここで350-601J問題集のテストエンジンを手に入れます。最新版のアクセス、<https://www.jpntest.com/shiken/350-601J-mondaishu> 350問、30%ディスカウント、特別な割引コード: **JPNshiken**」

質問: 62

エンジニアは、Nexus5000シリーズスイッチにSPAN設定を実装します。SPANセッション構成を完了するために必要な2つのコマンドはどれですか。 (2つ選択してください)

```
N5K-Core# configure terminal
Enter configuration commands, one per line. End with CNTL/Z.
N5K-Core(config)# interface fc2/1
N5K-Core(config-if)# switchport speed 4000
N5K-Core(config-if)# no shutdown
N5K-Core(config)# interface fc2/2
N5K-Core(config-if)# no shutdown
N5K-Core(config)# monitor session 1
N5K-Core(config-monitor)# source interface fc2/1
N5K-Core(config-monitor)# destination interface fc2/2
N5K-Core(config-monitor)# no shutdown
```

- A. インターフェイスfc2/2でスイッチポートモニターを設定します
- B. 監視セッション1でセッションタイプfcを設定します。
- C. インターフェイスfc2/2でスイッチポート速度4000を設定します。
- D. インターフェイスfc2/2でスイッチポートモードSDを設定します。
- E. インターフェイスfc2/1でスイッチポートモードSDを設定します。

正解: ([正解を表示します](#))

<https://www.cisco.com/c/en/us/td/docs/switches/datacenter/nexus5000/sw/configuration/guide/cli/CLIConfigurationGuide/Span.html>

質問: 63

ある会社がIT自動化ツールのさまざまなオプションを調査しています。ITチームは、Pythonプログラミング言語と宣言型言語を使用したスクリプトの経験があります。提案されたツールは、セットアップが簡単で、ターゲットデバイスにエージェントをインストールする必要がない必要があります。チームはまた、ツールの機能を拡張するために、Pythonプログラミング言語に基づいてカスタムモジュールを構築する必要があります。これらの要件を満たすには、どの自動化ツールを使用する必要がありますか？

- A. NX-API
- B. 人形
- C. Ansible
- D. シェフ

正解: ([正解を表示します](#))

質問: 64

展示を参照してください。

```

CISCO-UCS-A# scope org /
CISCO-UCS-A /org* # create service-profile Cisc01 instance
CISCO-UCS-A /org/service-profile* # set bios-policy bios1
CISCO-UCS-A /org/service-profile* # set boot-policy boot1
CISCO-UCS-A /org/service-profile* # set ext-mgmt-ip-state none
CISCO-UCS-A /org/service-profile* # set host-fw-policy ipmi-user987
CISCO-UCS-A /org/service-profile* # set identity dynamic-uuid derived
CISCO-UCS-A /org/service-profile* # set ipmi-access-profile ipmil
CISCO-UCS-A /org/service-profile* # set local-disk-policy local1
CISCO-UCS-A /org/service-profile* # set maint-policy maint1
CISCO-UCS-A /org/service-profile* # set mgmt-fw-policy mgmt1
CISCO-UCS-A /org/service-profile* # set power-control-policy power1
CISCO-UCS-A /org/service-profile* # set scrub-policy scrub1
CISCO-UCS-A /org/service-profile* # set sol-policy sol1
CISCO-UCS-A /org/service-profile* # set stats-policy stats1
CISCO-UCS-A /org/service-profile* # set user-label Cisco
CISCO-UCS-A /org/service-profile* # vcon-policy vconnpolicy
CISCO-UCS-A /org/service-profile* # commit-buffer
CISCO-UCS-A /org/service-profile #

```

UUIDのサービスプロファイルに表示される特性は何ですか？

- A. ベンダーが割り当てられました
- B. UUIDプールから割り当てられます
- C. ハードウェアに基づく
- D. 生成された独自のシステム

正解: ([正解を表示します](#))

there is no parameter for 'set identity dynamic-uuid' to specify a pool name - you can only state "derived" or a 32 hex character string (128-bits, therefore full UUID).

```

ucspe /org/service-profile # set identity dynamic-uuid
derived Derived
FFFFFFFF-FFFF-FFFF-FFFF-FFFFFFFFFFFFFF Dynamic UUID

```

The documentation, as usual for Cisco, is poor. Shagua references old v1.4.1 documentation but it's the same in 4.1. It's inaccurate as uuid-pool should now read uuid-suffix-pool. You can use UCSPE to check the CLI with contextual help.

```

ucspe /org/service-profile # set identity
dynamic-uuid Dynamic UUID
dynamic-wwnn Dynamic WWNN
uuid-suffix-pool UUID Suffix Pool
wwnn-pool WWNN Pool

```

If set identity dynamic-uuid only gives us the option of a static UUID or the parameter "derived", and set identity uuid-suffix-pool is the option to assign a pool... I would suggest that the most logical answer here is

- derived from the hardware.

https://www.cisco.com/en/US/docs/unified_computing/ucs/sw/cli/config/guide/1.4.1/CLI_Config_Guide_1_4_1_chapter27.html

質問: 65

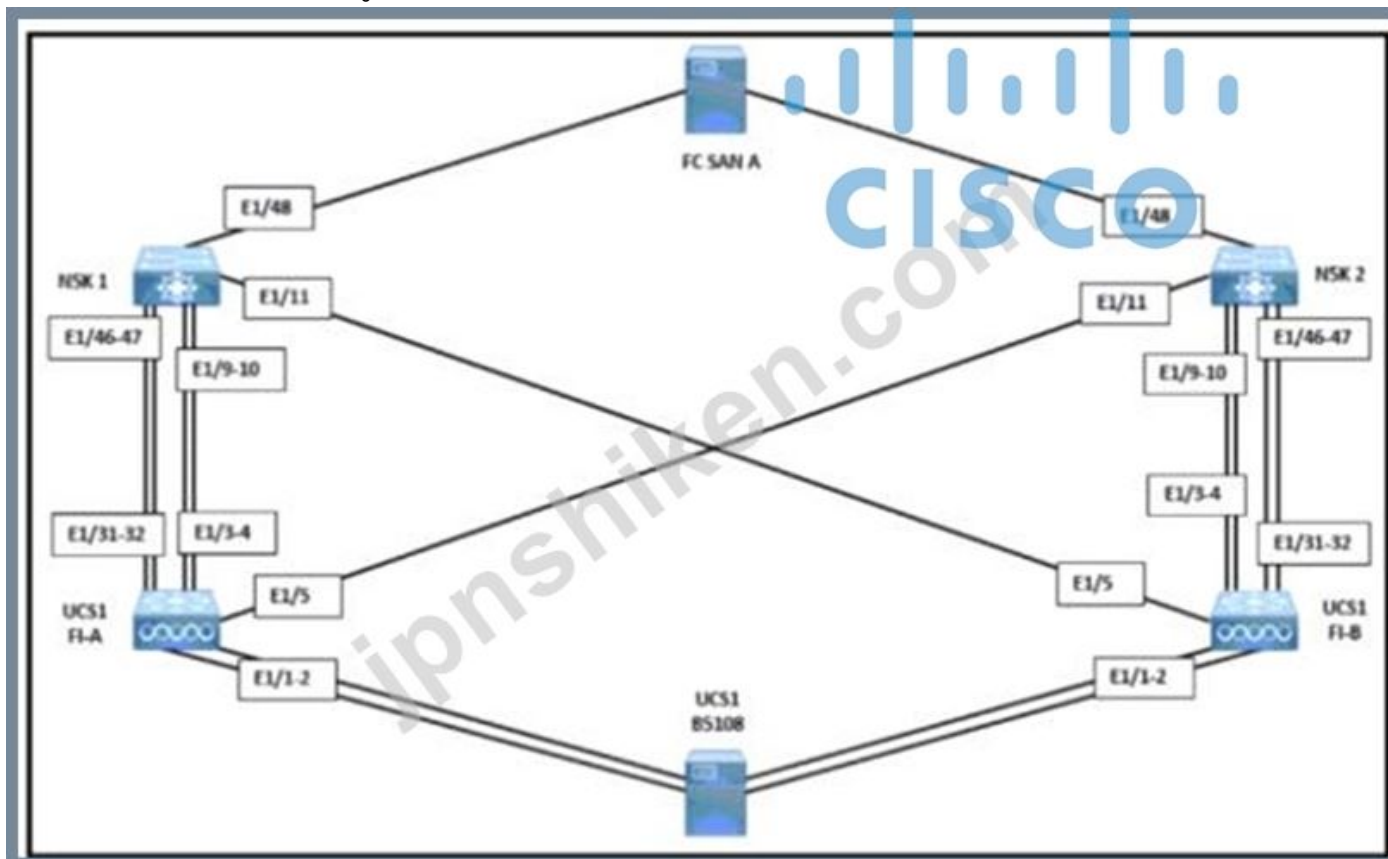
ネットワークエンジニアには、Cisco UCS サービスプロファイルのプロビジョニングを自動化するためのツールが必要です。管理者はプログラミングの知識が限られていますが、スクリプトツールに精通しています。ツールには、Cisco UCS 設定の既存のサポートが含まれている必要があります。さらに、管理者は最終的にこのソリューションを使用して Cisco UCS シリーズラックサーバを管理します。これらの要件を満たすツールはどれですか？

- A. PowerShell
- B. Bashスクリプト
- C. Cisco DCNM
- D. Pythonスクリプト

正解: [A \(コメントを发表する\)](#)

質問: 66

展示を参照してください。



ネットワークエンジニアは、CiscoファブリックインターコネクタAおよびBでVLAN200のストレージサーバトラフィックのみを転送するようにポートE1/31-32を設定する必要があります。ポートE1/31-32は他のトラフィック用に予約されていません。この目標を達成するには、どのポートタイプを構成する必要がありますか？

- A. FCoEアップリンク
- B. 統合アップリンク
- C. アップリンク
- D. FCoEストレージ

正解: [\(正解を表示します\)](#)

質問: 67

エンジニアは、OTVをサポートするために、同じデータセンターに2つのCiscoNexus7000シリーズスイッチを設定する必要があります。結合インターフェイスの設定を完了するコマンドセットはどれですか。

An engineer must configure two Cisco Nexus 7000 Series switches in the same data center to support OTV. Which command set completes the join interface configuration?

```
feature otv
otv site-identifier 256
interface overlay 1
otv control-group 239.1.1.1
otv data-group 239.1.1.0/29
otv join-interface ethernet 2/1
otv extend-vlan 5-10
no shutdown
```

- Edge Device 1
interface ethernet 2/1
ip address 192.0.2.1/24
ip igmp version 3

- Edge Device 2
interface ethernet 2/1
ip address 192.0.2.16/24
ip igmp version 3

- Edge Device 1
interface ethernet 2/1
ip address 192.0.2.1/24
ip igmp version 3
ip pim sparse-mode

- Edge Device 2
interface ethernet 2/1
ip address 192.0.2.16/24
ip igmp version 3
ip pim sparse-mode

- Edge Device 1
interface ethernet 2/1
ip address 192.0.2.1/24

- Edge Device 2
interface ethernet 2/1
ip address 192.0.2.16/24

- Edge Device 1
interface ethernet 2/1
ip address 192.0.2.1/24
ip igmp version 3

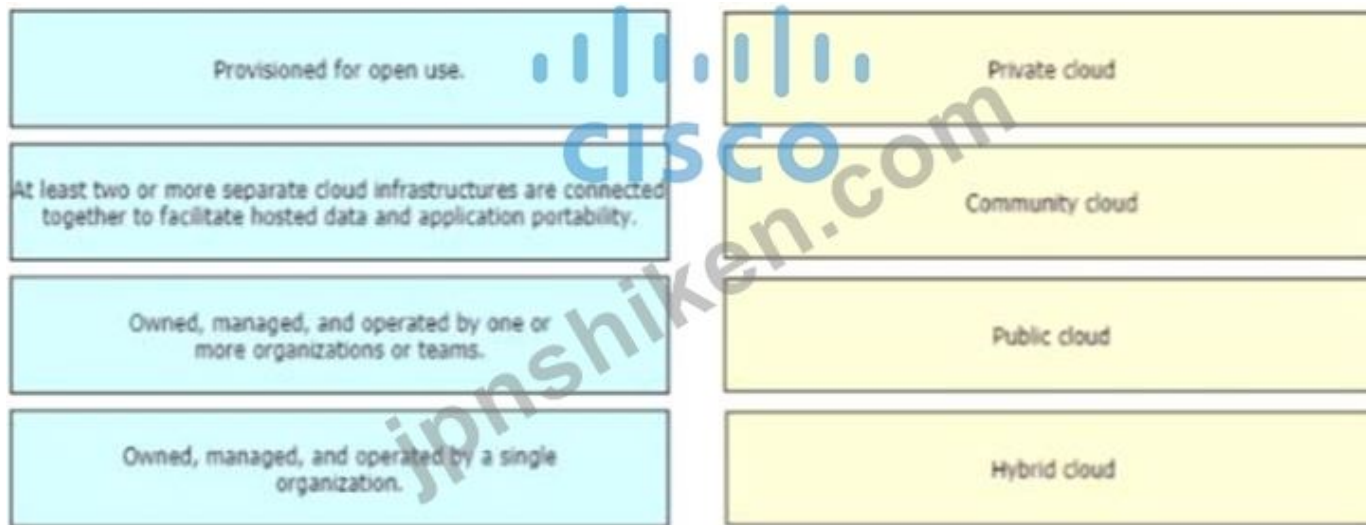
- Edge Device 2
interface ethernet 2/1
ip address 192.0.2.1/24
ip igmp version 3

- A. オプションA
- B. オプションD
- C. オプションC
- D. オプションB

正解: ([正解を表示します](#))

質問: 68

ネットワークエンジニアは、運用とリソースへのアクセスの観点からクラウドインフラストラクチャモデルについて説明するよう求められます。説明を左から適切な場所にドラッグアンドドロップします。



正解:



質問: 69

エンジニアは、CiscoUCSManagerを介してファームウェアの自動インストールアップグレードを実行します。サーバーファームウェアのインストール段階でアップグレードされる2つのCiscoUCSコンポーネントはどれですか。(2つ選択してください)

- A. CiscoUCSCシリーズラックマウントサーバ
- B. CiscoUCSBシリーズブレードサーバ
- C. Cisco UCS Manager
- D. I/Oモジュール
- E. ファブリックインターコネク

正解: (正解を表示します)

質問: 70

展示を参照してください。

```
Enter the configuration method. (console/gui) ? console
Enter the setup mode; setup newly or restore from backup.
(setup/restore) ? restore

NOTE:
  To configure Fabric interconnect using a backup file on
a remote server, you will need to setup management
interface.
  The management interface will be re-configured (if
necessary), based on information stored in the backup file.

Continue to restore this Fabric interconnect from a backup
file (yes/no) ? yes

Physical Switch Mgmt0 IPv4 address : 192.168.10.10
Physical Switch Mgmt0 IPv4 netmask : 255.255.255.0
IPv4 address of the default gateway : 192.168.10.1
Enter the protocol to get backup file (scp/ftp/tftp/sftp)
? scp
Enter the IP address of backup server: 20.10.20.10
Enter fully qualified backup file name: Backup.bak
Enter user ID: user
Enter password:
  Retrieved backup configuration file.
Configuration file - Ok
```

Cisco UCS構成を復元するには、どのタイプのバックアップが必要ですか。

- A. 論理構成
- B. すべての構成
- C. フル状態
- D. システム構成

正解: D ([コメントを发表する](#))

https://www.cisco.com/c/en/us/td/docs/unified_computing/ucs/sw/cli/config/guide/1-0-2/b_CLI_Config_Guide_1-0-2/CLI_Config_Guide_1-0-2_chapter29.pdf

The following example restores a system configuration from the Backup.bak file, which was retrieved from the 20.10.20.10 backup server using FTP:

```
Enter the configuration method. (console/gui) ? console
Enter the setup mode; setup newly or restore from backup. (setup/restore) ? restore
NOTE:
  To configure Fabric interconnect using a backup file on a remote server,
  you will need to setup management interface.
  The management interface will be re-configured (if necessary),
  based on information stored in the backup file.

Continue to restore this Fabric interconnect from a backup file (yes/no) ? yes
Physical Switch Mgmt0 IPv4 address : 192.168.10.10
Physical Switch Mgmt0 IPv4 netmask : 255.255.255.0
IPv4 address of the default gateway : 192.168.10.1
Enter the protocol to get backup file (scp/ftp/tftp/sftp) ? scp
Enter the IP address of backup server: 20.10.20.10
Enter fully qualified backup file name: Backup.bak
Enter user ID: user
Enter password:
  Retrieved backup configuration file.
Configuration file - Ok
```

```
Cisco UCS 6100 Series Fabric Interconnect
UCS-A login:
```

質問: 71

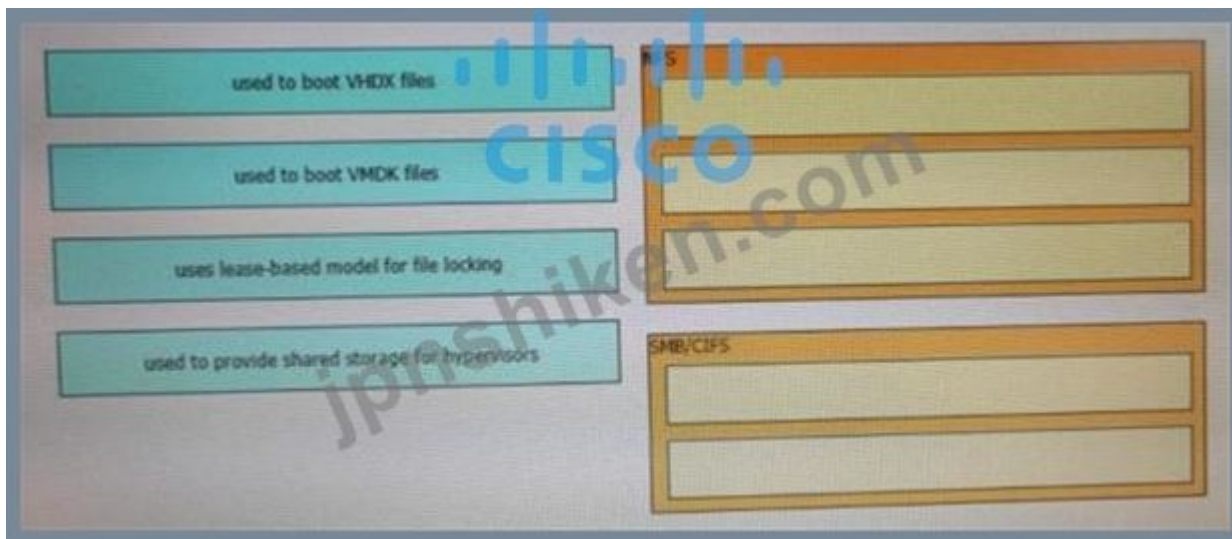
エンジニアは、Cisco MDS 9000シリーズスイッチにNPVモードを実装するときに、ファブリックの冗長性を確保する必要があります。ファブリックの冗長性を有効にするアクションはどれですか？

- A. TEポートを使用してアップストリームスイッチに接続します。
- B. 外部FLOGIデータベースで使用するようNPVデバイスを構成します。
- C. NPVデバイスを複数のアップストリームスイッチに接続します。
- D. アップストリームスイッチにポートチャネルを追加します。

正解: ([正解を表示します](#))

質問: 72

特性を左側から右側のNASプロトコルにドラッグアンドドロップします。一部の特性は複数回使用されます



正解:



質問: 73

エンジニアは、バックアップのためにCiscoUCSManager設定をエクスポートする必要があります。要件は、AAAおよびRBAC構成を含む構成をエクスポートすることです。また、ファイルは人間が読める形式で保存する必要があります。これらの要件を満たすには、多くのバックアップタイプを選択する必要がありますか。

- A. 論理構成
- B. すべての構成
- C. 楽しい状態
- D. システム構成

正解: [\(正解を表示します\)](#)

質問: 74

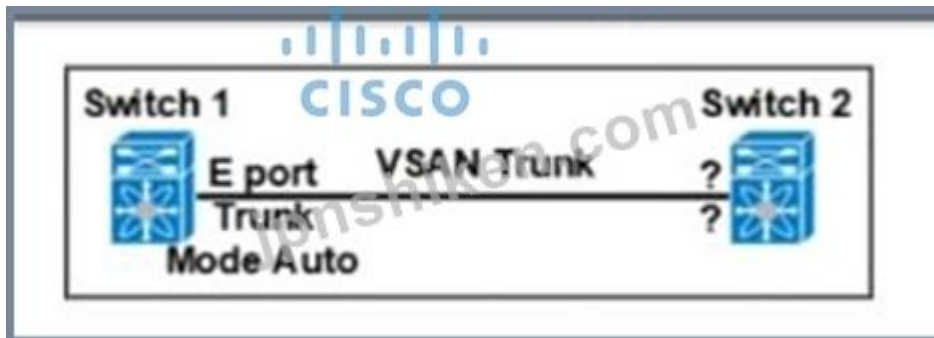
Cisco Hyperflexは、VMware vSphere環境のノード間でデータを共有するためにどのプロトコルを使用しますか？

- A. SMB
- B. FCoE
- C. NFS
- D. CIFS

正解: [\(正解を表示します\)](#)

質問: 75

展示を参照してください。



展示を参照してください。スイッチ1とスイッチ2の間にVSANトランクを確立するために、スイッチ2で構成するために使用する必要がある機能セットはどれですか。

- E Port
• Trunk Mode On
- F Port
• Trunk Mode Passive
- N Port
• Trunk Mode Active
- NP Port
• Trunk Mode Auto

A. オプションB

B. オプションC

C. オプションD

D. オプションA

正解: D ([コメントを发表する](#))

質問: 76

展示を参照してください。

```
N7K-1
spanning-tree vlan 1-10 priority 8192

vpc domain 100
  role priority 100
  peer-keepalive destination 10.1.1.2 source 10.1.1.1
vrf default
  delay restore 60
  peer-switch
  auto-recovery
  ip arp synchronize

N7K-2
spanning-tree vlan 1-10 priority 8192

vpc domain 100
  role priority 200
  peer-keepalive destination 10.1.1.1 source 10.1.1.2
vrf default
  delay restore 60
  peer-switch
  auto-recovery
  ip arp synchronize
```

N7K-1およびN7K-2のSTP優先度は、ネットワーク内で最も低くなっています。vPCのSTPについて説明しているステートメントはどれですか。

- A. N7K-1とN7K-2は単一のSTPルートとして表示されます。
- B. N7K-1は、STPルートとしてN7K-2をプリエンプトします。
- C. N7K-2がSTPルートとして表示されます。
- D. N7K-1がSTPルートとして表示されます。

正解: ([正解を表示します](#))

有効的な**350-601J**問題集はJPNTTest.com提供され、**350-601J**試験に合格することに役に立ちます！JPNTTest.comは今最新**350-601J**試験問題集を提供します。JPNTTest.com 350-601J試験問題集はもう更新されました。ここで**350-601J**問題集のテストエンジンを手に入れます。最新版のアクセス、<https://www.jpntest.com/shiken/350-601J-mondaishu> **850**問、**30%ディスカウント**、特別な割引コード: **JPNshiken**」

質問: 77

ネットワークエンジニアは、CiscoMDSディレクタークラススイッチのファブリックモジュールのEPLDをアップグレードする必要があります。プロセス中にコンポーネントがリロードされる順序はどれですか？

- A. 一度に1つのファブリックモジュール
- B. すべてのファブリックモジュールとそれに続くスイッチングプラットフォーム全体
- C. 一度に1つのモジュールと1つのスーパーバイザー
- D. すべてのファブリックモジュールを並列に

正解: ([正解を表示します](#))

https://www.cisco.com/c/en/us/td/docs/switches/datacenter/mds9000/sw/7_3/release_notes/epld/epld_rn_7x.html

Installing a Fabric Module EPLD Update

The Cisco MDS 9700 series and Cisco MDS 9513 director class switch have dedicated fabric modules. These modules contain EPLDs, which can be upgraded as described in this section. All other Cisco MDS switches do not have these modules, so this process is not applicable for them.

For Cisco MDS 9700 Series of switches, use the `install all epld uri parallel xbar-module slot` command to update EPLD images on the fabric modules. This process reloads the updated module. To ensure that the data traffic performance is not affected while the module is reloading, check the fabric bandwidth utilization by using the `show hardware fabric-utilization detail` command. If there is adequate reserve fabric bandwidth available before the update starts, then the update will be nondisruptive.

質問: 78

puppetやchefと比較して、自動化にAnsibleを使用する利点は何ですか？

- A. Ansibleはシナリオを抽象化して、構成設定のセットを複数のオペレーティングシステムで使用できるようにします。
- B. Ansibleは、NETCONFを使用してデバイス上に一連のCLIコマンドを構成します。
- C. Ansibleターゲットノードにソフトウェアエージェントをインストールせずに自動化を実行できます。
- D. Ansibleは構成設定の実施を自動化します。

正解: ([正解を表示します](#))

質問: 79

メジャーバージョンの変更により、エンジニアはCisco Nexusシリーズスイッチでソフトウェアアップグレードを実行する必要があります。アップグレード中のネットワークの中断を減らすために実装できる2つのテクノロジーはどれですか？ (2つ選択してください。)

- A. vPC
- B. PAgP
- C. VDC
- D. HSRP
- E. MLAG

正解: ([正解を表示します](#))

質問: 80

ネットワークエンジニアは、Cisco NX-OSスイッチからのpingを使用して、複数のホストのIP到達可能性をすばやく確認するためのスクリプトを作成する必要があります。スクリプトは管理VRFを使用し、実行後にシェルを終了する必要があります。この目的を達成するには、どのスクリプトを使用する必要がありますか？

```
● tclsh
  foreach address {
    192.168.254.1
    192.168.254.2
    192.168.254.3
    192.168.254.4
  } {ping $address source 192.168.254.254}
}
tclquit
```

```
● tclsh
  foreach address {
    192.168.254.1
    192.168.254.2
    192.168.254.3
    192.168.254.4
  } {ping $address source 192.168.254.254}
}
```

```
● tclsh
  foreach address {
    192.168.254.1
    192.168.254.2
    192.168.254.3
    192.168.254.4
  } {ping $address vrf management source 192.168.254.254}
}
```

```
● tclsh
  foreach address {
    192.168.254.1
    192.168.254.2
    192.168.254.3
    192.168.254.4
  } {cli ping $address vrf management source 192.168.254.254}
}
```

A. オプションA

B. オプションC

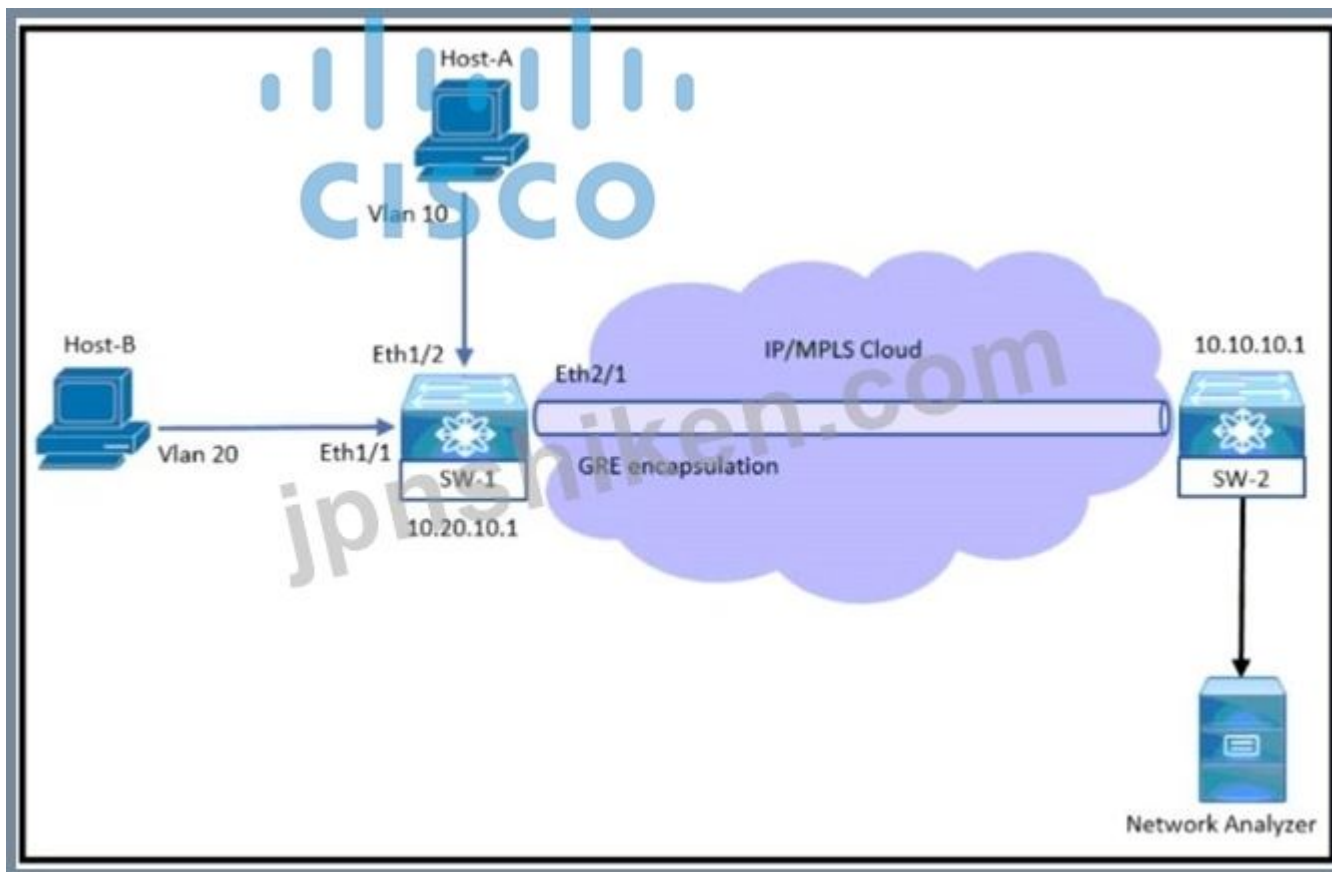
C. オプションB

D. オプションD

正解: D ([コメントを发表する](#))

質問: 81

展示を参照してください。



展示を参照してください。エンジニアは、ホストAからの入力トラフィックとホストBからのVLAN 20のすべてのトラフィックを監視します。トラフィックを監視してネットワークアナライザにエクスポートするには、どの設定を実装する必要がありますか。

```
● SW-1(config)# monitor session 5
SW-1(config-monitor)# source interface ethernet 1/2 rx
SW-1(config-monitor)# source interface ethernet 1/1 tx
SW-1(config-monitor)# source vlan 20 both
SW-1(config-monitor)# destination ip 10.10.10.1
SW-1(config-monitor)# no shut

● SW-1(config)# monitor session 5 type erspan-source
SW-1(config-erspan-src)# source interface ethernet 1/2 rx
SW-1(config-erspan-src)# source vlan 20 both
SW-1(config-erspan-src)# destination ip 10.10.10.1
SW-1(config-erspan-src)# erspan-id 111
SW-1(config-erspan-src)# no shut

● SW-1(config)# monitor session 5 type erspan
SW-1(config-erspan-src)# source interface ethernet 1/2 rx
SW-1(config-erspan-src)# source interface ethernet 1/1 both
SW-1(config-erspan-src)# destination ip 10.10.10.1
SW-1(config-erspan-src)# mtu 1000
SW-1(config-erspan-src)# no shut

● SW-1(config)# monitor session 5
SW-1(config-monitor)# source interface ethernet 1/2 rx
SW-1(config-monitor)# source interface ethernet 1/1 both
SW-1(config-monitor)# source vlan 20 both
SW-1(config-monitor)# destination interface ethernet 2/1
SW-1(config-monitor)# no shut
```

- A. オプションB
- B. オプションD
- C. オプションC
- D. オプションA

正解: ([正解を表示します](#))

質問: 82

ネットワーク接続ストレージによって提供される仮想化機能はどれですか？

- A. VMクラスター共有ディスク
- B. rawデバイスパススルー
- C. ハイパーバイザーホストブートLUN
- D. ALUAパスリダイレクト

正解: ([正解を表示します](#))

質問: 83

CiscoIntersight接続でCiscoUCSManagerドメインを有効にする前に、どの2つの設定を構成する必要がありますか。(2つ選択してください。)

- A. NTPサーバー
- B. SMTPサーバー

- C. SMTP応答アドレス
- D. DNSサーバー
- E. syslogリダイレクト

正解: ([正解を表示します](#))

https://www.cisco.com/c/en/us/td/docs/unified_computing/ucs/ucs-manager/GUI-User-Guides/Admin-Management/4-1/b_Cisco_UCS_Admin_Mgmt_Guide_4-1/m_gui_cisco_intergight_management.html

質問: 84

ストリーミングテレメトリをCiscoデバイスのプッシュモデルとして定義する動作はどれですか。

- A. イベントとネットワークの変更によりテレメトリデータが生成されます
- B. ネットワークデバイスは、JSONまたはGPB形式で構成済みのエンドポイントにデータを送信します
- C. JSONでエンコードされたテレメトリデータはgRPCプロトコルを使用して転送されます
- D. 監視クライアントは、リアルタイムの統計を確認するためにネットワークからデータを取得しています

正解: ([正解を表示します](#))

<https://developer.cisco.com/docs/ios-xe/#!/streaming-telemetry-quick-start-guide/streaming-telemetry>

質問: 85

エンジニアは、CiscoUCSCシリーズサーバをCiscoSingleConnectから直接統合モードに移行する必要があります。Cisco UCS Managerラックサーバ検出ポリシーとラック管理接続ポリシーは、即時および自動確認に設定されています。このタスクを実行するステップのセットはどれですか？



- A. オプションC
- B. オプションB
- C. オプションD
- D. オプションA

正解: ([正解を表示します](#))

質問: 86

エンジニアがファブリックインターコネクトのファームウェアを更新してアクティブ化しました。ただし、エンドポイントは新しいファームウェアイメージからの起動に失敗します。この場合、何が起こると予想されますか？

- A. システムはデフォルトでキックスタートイメージを起動します
- B. システムはデフォルトでGOLDファームウェアイメージで起動します
- C. システムはデフォルトでバックアップイメージバージョンになります
- D. システムのデフォルトはGOLDファームウェアイメージです

正解: C ([コメントを发表する](#))

https://www.cisco.com/c/en/us/td/docs/unified_computing/ucs/ucs-manager/CLI-User-Guides/Firmware-Mgmt/4-0/b_UCSM_CLI_Firmware_Management_Guide_4-0/b_UCSM_CLI_Firmware_Management_Guide_4-0_chapter_011.html

質問: 87

展示を参照してください。

```
NEXUS# configure terminal
NEXUS# locator-led fex 100
NEXUS(config)# feature fex
NEXUS(config)# fex 100
NEXUS(config-fex)# type N2232TM
NEXUS(config-fex)# serial JAF1427BQLG
NEXUS(config)# interface ethernet 1/24-32
NEXUS(config-if)# switchport
NEXUS(config-if)# switchport mode fex-fabric
NEXUS(config-if)# fex associate 100
NEXUS(config-if)# no shutdown

NEXUS # show fex 100 detail
FEX: 100 Description: FEX0100 state: Online
FEX version: 5.0(2)N1(1) [Switch version: 5.0(2)N1(1)]
FEX Interim version: 5.0(2)N1(0.205)
Switch Interim version: 5.0(2)N1(0.205)
Extender Model: N2K-C2232TM, Extender Serial: JAF1427BQLG
Part No: 73-13373-01
Card Id: 132, Mac Addr: 68:ef:bd:62:2a:42, Num Macs: 64
Module Sw Gen: 21 [Switch Sw Gen: 21]
post level: complete
pinning-mode: static Max-links: 1
Fabric port for control traffic: Eth1/29
Fabric interface state:
Eth1/25 - Interface Up. State: Active
Eth1/26 - Interface Up. State: Active
Eth1/27 - Interface Up. State: Active
Eth1/28 - Interface Up. State: Active
Eth1/29 - Interface Up. State: Active
Eth1/30 - Interface Up. State: Active
Eth1/31 - Interface Up. State: Active
Eth1/32 - Interface Up. State: Active
```

エンジニアは、構成された8つのFEXアップリンクすべてを使用するために、すべてのホストポートを分散する必要があります。ソリューションは、アップリンクが失敗した場合の中断を最小限に抑える必要があります。この目的を達成するアクションはどれですか。

- A. ピン留めの最大リンク値を8に設定します
- B. 各ホストインターフェイスをファブリックアップリンクに静的に割り当てます
- C. ポートチャネルで8つのアップリンクを構成します
- D. サポートされているFEXタイプを変更します

正解: C ([コメントを发表する](#))

Traffic disruption should be minimised when an uplink fails. If pinning was used and an uplink failed, then traffic associated with the failed link would be disrupted until it could be re-routed. Using a port-channel is much less disruptive.

質問: 88

エンジニアは、RESTAPI呼び出しを使用してCiscoAPICを設定しています。ログイントークンを受信するには、投稿メッセージ内でどのデータ構造を使用する必要がありますか？

A)

```
{aaaUser:{attributes:{name: apluser, pwd: cisco123}}}
```

B)

```
<aaaUser><name="apluser"/><pwd="cisco123"/></aaaUser>
```

C)

```
{"aaaUser":{"attributes":{"name":"apluser","pwd":"cisco123"}}}
```

D)

```
<aaaUser><name>apluser</name><pwd>cisco123</pwd></aaaUser>
```

- A. オプションB
- B. オプションA
- C. オプションC
- D. オプションD

正解: ([正解を表示します](#))

- **aaaListDomains** –Sent as a GET message, this method returns a list of valid AAA login domains. You can send this message without logging in.

You can call the authentication methods using this syntax, specifying either JSON or XML data structures:

```
{ http | https }:// host [:port] /api/ methodName . { json | xml }
```

This example shows a user login message that uses a JSON data structure:

```
POST https://apic-ip-address/api/aaaLogin.json
```

```
{  
  "aaaUser" : {  
    "attributes" : {  
      "name" : "georgewa",  
      "pwd" : "paSSword1"  
    }  
  }  
}
```



https://www.cisco.com/c/en/us/td/docs/switches/datacenter/aci/apic/sw/2-x/rest_cfg/2_1_x/b_Cisco_APIC_REST_API_Configuration_Guide/b_Cisco_APIC_REST_API_Configuration_Guide_chapter_01.html

質問: 89

ブリッジドメインは、CiscoACIファブリックから拡張されています。これらのコンポーネントのうち、エンドポイントグループと外部接続の間の接続を識別するために使用されるポリシーはどれですか？

- A. 外部ブリッジドメインと外部ルーティングドメイン
- B. 内部EPGと外部EPG
- C. 内部契約と外部契約
- D. L2OutおよびL3Out

正解: ([正解を表示します](#))

質問: 90

ファブリックの展開をカスタマイズするために使用できるビルド済みのテンプレートが含まれている製品はどれですか？

- A. Cisco UCS Manger
- B. Cisco Tetration
- C. Cisco data Center Network Manger
- D. Cisco ACI

正解: C ([コメントを发表する](#))

<https://www.cisco.com/c/en/us/products/collateral/cloud-systems-management/prime-data-center-networkmanager/datasheet-c78-740978.html>

https://www.cisco.com/c/en/us/td/docs/switches/datacenter/sw/11_2_1/config_guide/lanfabric/b_dcnm_fabric_lan/template_usage.html

質問: 91

ネットワークエンジニアは、CiscoMDS9000シリーズスイッチの入力トラフィックのみをインターフェイスfc1/23からインターフェイスfc1/24にスパンする必要があります。このタスクを完了するには、どの2つの構成を適用する必要がありますか？ 2つ選択してください)



- A. オプションC
- B. オプションB
- C. オプションA
- D. オプションD

正解: ([正解を表示します](#))

有効的な350-601J問題集はJPNTTest.com提供され、350-601J試験に合格することに役に立ちます！JPNTTest.comは今最新350-601J試験問題集を提供します。JPNTTest.com 350-601J試験問題集はもう更新されました。ここで350-601J問題集のテストエンジンを手に入れます。最新版のアクセス、<https://www.jpntest.com/shiken/350-601J-mondaishu> 850問、30%ディスカウント、特別な割引コード: **JPNshiken**」

質問: 92

HSRPバージョン2グループ10のデフォルトの仮想MACアドレスはどれですか。

- A. 0000.0C9F.F00A
- B. 0000.0C9F.F010
- C. 3716.1350.1C0A
- D. 0000.5E00.0110

正解: ([正解を表示します](#))

https://www.cisco.com/c/en/us/td/docs/ios-xml/ios/ipapp_fhrp/configuration/xs-3s/fhp-xe-3s-book/fhp-hsrp-v2.html

質問: 93

Cisco UCS Managerのアップグレード後、デフォルトのホストファームウェアポリシーはどうなりますか。

- A. ホストファームウェアポリシーに一致するように設定されています。

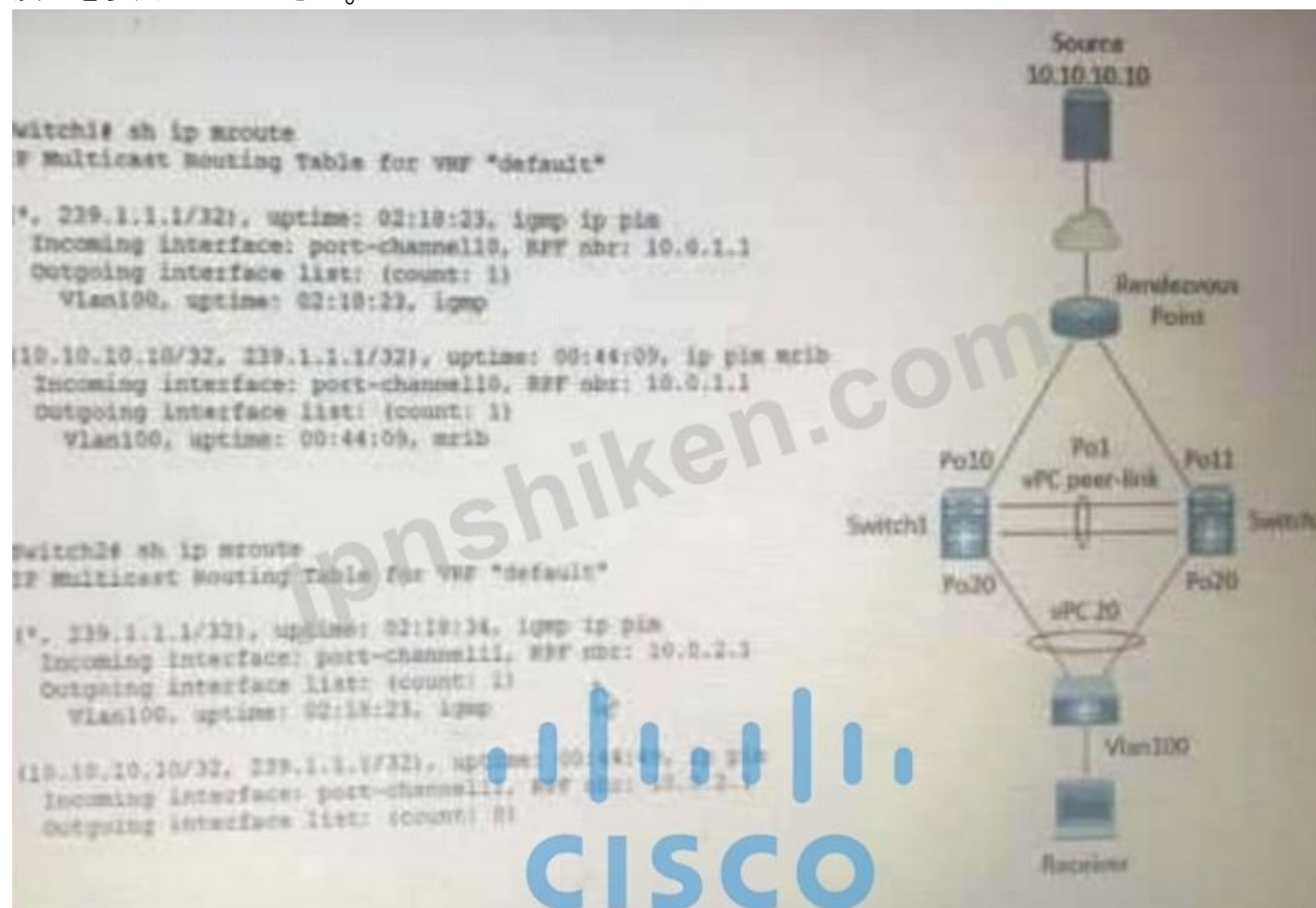
- B. ファームウェアエントリのない新しいデフォルトポリシーに置き換えられます。
- C. ホストファームウェアポリシーを含むすべてのサービスプロファイルに割り当てられます。
- D. すべてのコンポーネントのファームウェアエントリを含むように更新されます

正解: [\(正解を表示します\)](#)

https://www.cisco.com/c/en/us/td/docs/unified_computing/ucs/ucs-manager/GUI-User-Guides/Firmware-Mgmt/3-1/b_UCSM_GUI_Firmware_Management_Guide_3_1/b_UCSM_GUI_Firmware_Management_Guide_3_1_chapter_0111.html

質問: 94

展示を参照してください。



送信元アドレスが10.10.10.10のホストは、トラフィックをマルチキャストグループ239.1.1.1に送信します。vPCスイッチはどのようにマルチキャストトラフィックを転送しますか？

- A. マルチキャストトラフィックがPo10 Switch1で受信された場合、トラフィックはPo1とPo20に転送されます。
- B. マルチキャストトラフィックがPo11 Switch2で受信された場合、トラフィックはPo20でのみ転送されます。
- C. マルチキャストトラフィックがvPCピアリンクを介してSwitch1で受信された場合、トラフィックはドロップされます
- D. Po11 Switch2でマルチキャストトラフィックを受信した場合、トラフィックはドロップされます。

正解: [\(正解を表示します\)](#)

<https://www.cisco.com/c/en/us/support/docs/ip/multicast/214140-multicast-forwarding-in-vpc-based-on-loc.html#anc8>

質問: 95

エンジニアは、週末のメンテナンス期間中にCiscoUCSManagerのバックアップとリストアを設定する必要があります。月曜日の朝に、構成を元の状態に復元する必要があります。エンドユーザーは、サービスプロファイル構成にのみ変更を加えることができます。これらの要件を満たす一連のアクションはどれですか？

- A. 論理バックアップを毎週末の開始時に実行するようにスケジュールし、月曜日の朝に手動でバックアップをインポートします。
- B. 論理バックアップを毎週末の開始時に実行するようにスケジュールし、バックアップのインポートを月曜日の朝に実行するようにスケジュールします。
- C. 毎週末の開始時に実行するようにシステムバックアップをスケジュールし、月曜日の朝に手動でバックアップをインポートします。
- D. 毎週末の開始時に実行するようにシステムバックアップをスケジュールし、月曜日の朝に実行するようにバックアップのインポートをスケジュールします。

正解: ([正解を表示します](#))

質問: 96

展示を参照してください。

```
FI-1# scope org /
FI-1 /org # create maint-policy maintenance
FI-1 /org/maint-policy* # set reboot-policy timer-automatic
FI-1 /org/maint-policy* # set soft-shutdown-timer never
```

メンテナンスポリシーをコミットする前に、どのアクションを実行する必要がありますか？

- A. 次回の再起動時に変更を適用するようにポリシーを設定します。
- B. スケジュールを選択してメンテナンス時間を指定します。
- C. サービスプロファイルをメンテナンスポリシーに関連付けます。
- D. ソフトシャットダウンタイマーを特定の時間に設定します。

正解: ([正解を表示します](#))

https://www.cisco.com/c/en/us/td/docs/unified_computing/ucs/ucs-manager/CLI-User-Guides/Admin-Management/3-1/b_Cisco_UCS_Manager_CLI_Administration_Mgmt_Guide_3_1/b_Cisco_UCS_Manager_CLI_Administration_Mgmt_Guide_3_1_chapter_01100.html

質問: 97

エンジニアは、CiscoMDS9000シリーズスイッチにAAA設定を適用する必要があります。ソリューションは次の条件を満たす必要があります。識別子を段階的に変更するMD5ハッシュを使用するチャレンジレスポンス認証プロトコルを使用する必要があります。RADIUS構成は、環境内の他のMDSスイッチと自動的に共有される必要があります。

RADIUSサーバーはすでに定義されています。どのコマンドセットが設定を完了しますか？

● aaa authentication login pap enable
distribute radius
radius-server host 10.8.8.0 auth-port 1821

● aaa authentication login mschapv2 enable
radius propagate
radius authentication port 1821

● aaa authentication login chap enable
radius distribute
radius commit

● aaa authentication login mschap enable
radius commit
radius-server host 10.8.8.0

A. オプションB

B. オプションA

C. オプションD

D. オプションC

正解: D ([コメントを发表する](#))

質問: 98

NFSはサーバーとクライアント間の要求にどの通信方法を使用しますか？

A. SSC

B. XDR

C. PRC

D. SMB

正解: C ([コメントを发表する](#))

<https://www-uxsup.csx.cam.ac.uk/pub/doc/redhat/WS2.1/rhl-rg-en-7.2/ch-nfs.html>

質問: 99

エンジニアは、イーサネット4/5インターフェイスの状態がダウンしたときに、イーサネット1/2インターフェイスをシャットダウンする必要があります。CLIコマンドを下から展示の空白にドラッグアンドドロップして、このEEMを実装します。すべてのコマンドが使用されるわけではありません。

```

switch# configure terminal
switch(config)# track 1 
switch(config-track)# end

switch(config)# event manager applet track_4_5_down
switch(config-applet)# event track 1 state down
switch(config-applet)# action 1 syslog msg EEM applet
track_4_5_down shutting down port eth1/2 due to eth4/5
being down
switch(config-applet)# action 2 cli conf term
switch(config-applet)# action 3 cli 
switch(config-applet)# action 4 cli 
switch(config-applet)# end

```


正解:

```

switch# configure terminal
switch(config)# track 1 
switch(config-track)# end

switch(config)# event manager applet track_4_5_down
switch(config-applet)# event track 1 state down
switch(config-applet)# action 1 syslog msg EEM applet
track_4_5_down shutting down port eth1/2 due to eth4/5
being down
switch(config-applet)# action 2 cli conf term
switch(config-applet)# action 3 cli 
switch(config-applet)# action 4 cli 
switch(config-applet)# end

```


質問: 100

別紙を参照してください。

```
n9k2# guestshell
[guestshell@guestshell ~]$ python
Python 2.7.5 (default, Jun 17 2014, 18:11:42)
[GCC 4.8.2 20140120 (Red Hat 4.8.2-16)] on linux2
Type "help", "copyright", "credits" or "license" for more information.
>>>
```

エンジニアは、Cisco Nexus 9000シリーズスイッチのゲストシェルにあるpythonモジュールを使用して、ポートイーサネット1/4をシャットダウンする必要があります。これを実現するコマンドセットはどれですか。

- from cli import *
cli("conf t")
cli("interface eth1/4")
cli("shutdown")
- from cli import *
cli("conf t ; interface eth1/4 ; shut")
- from cisco import cli
cli("conf t ; interface eth1/4")
cli("shutdown")
- from cisco import cli
cli("conf t" ; "interface eth1/4" ; "shut")

- A. オプションB
- B. オプションD
- C. オプションC
- D. オプションA

正解: **A** ([コメントを发表する](#))

When two or more commands are run individually, the state is not persistent from one command to subsequent commands.

In the following example, the second command fails because the state from the first command does not persist for the second command:

```
>>> cli("conf t")
>>> cli("interface eth4/1")
```

When two or more commands are run together, the state is persistent from one command to subsequent commands.

In the following example, the second command is successful because the state persists for the second and third commands:

```
>>> cli("conf t ; interface eth4/1 ; shut")
```



Note

Commands are separated with " ; " as shown in the example. The semicolon (;) must be surrounded with single blank characters.

https://www.cisco.com/c/en/us/td/docs/switches/datacenter/nexus9000/sw/7-x/programmability/guide/b_Cisco_Nexus_9000_Series_NX-OS_Programmability_Guide_7x/Python_API.html

<https://www.ciscolive.com/c/dam/r/ciscolive/apjc/docs/2016/pdf/DEVNET-1077.pdf>

質問: 101

2ノードのCiscoHyperFlexEdge展開で、ウィットネスはどこに展開されますか。

- A. サードパーティのクラウドプロバイダーへ
- B. CiscoIntersightへ
- C. HyperFlexEdgeへのネットワークアクセスを備えた追加サーバーへ
- D. HyperFlexEdge2ノードクラスターへ

正解: ([正解を表示します](#))

The Cisco HyperFlex Edge invisible cloud witness is only required for 2-node HX Edge deployments.

correct, it has to connect to Intersight as it is a CLOUD invisible witness as per the document shared:

The Cisco HyperFlexEdge invisiblecloud witnessis only requiredfor 2-nodeHX Edge deployments. The witness does not require any additional infrastructure, setup, configuration, backup, patching ,or management of any kind. This feature is automatically configured as part of a 2-node Hyper Flex Edge installation. Outbound access at the remote site must be present for connectivity to Intersight (eitherIntersight.com or to the Intersight Virtual Appliance). HyperFlexEdge 2-nodeclusters cannot operate without this connectivity in place

https://www.cisco.com/c/en/us/td/docs/hyperconverged_systems/HyperFlex_HX_DataPlatformSoftware/Edge_Deployment_Guide/b_HyperFlex_Edge_Deployment_Guide_4_0.pdf

質問: 102

一対のスイッチを備えたCiscoHyperFlexエッジを導入する場合、各HXノードに必要なトランクモードのインターフェイスの最小数はいくつですか。

- A. 1
- B. 6
- C. 4
- D. 2

正解: ([正解を表示します](#))

質問: 103

ネットワークアーキテクトは、都市全体に地理的に分散したデータセンターを設計および管理するように求められ、Multi-SiteOrchestrator展開を使用することを決定します。何人のオーケストレーターを配置する必要がありますか？

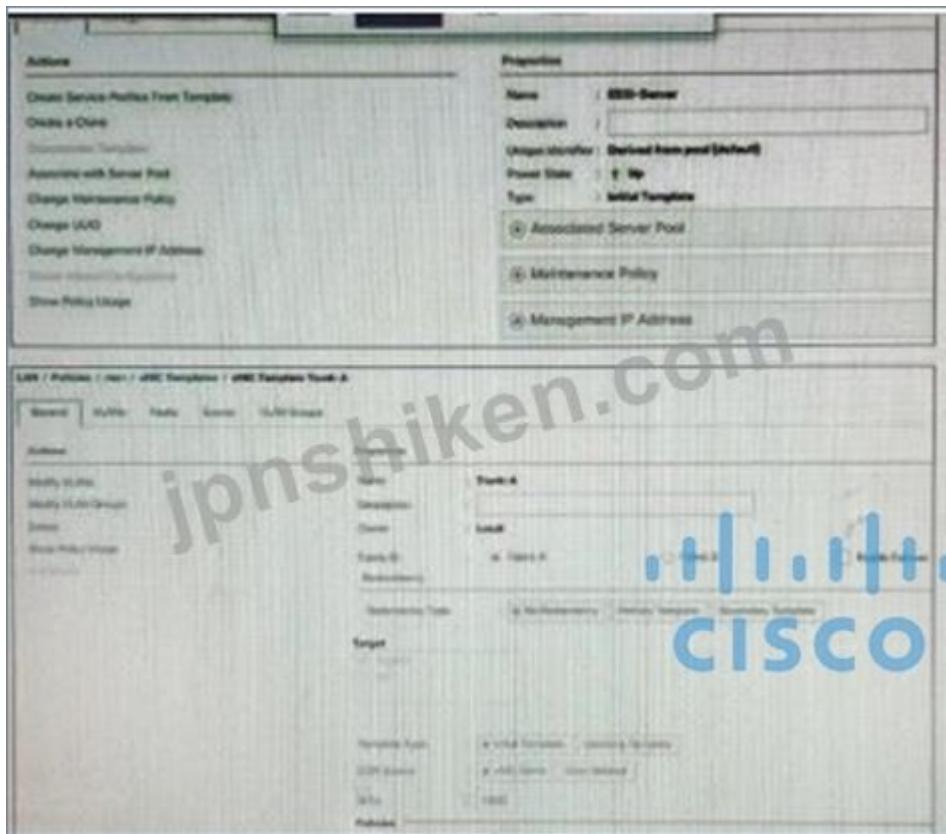
- A. 3
- B. 5
- C. 4
- D. 2

正解: ([正解を表示します](#))

<https://www.cisco.com/c/en/us/solutions/collateral/data-center-virtualization/application-centricinfrastructure/white-paper-c11-739609.html>

質問: 104

展示を参照してください。



展示を参照してください。Esxi-serverはブレードサーバーに関連付けられています。トランクに追加されたVLAN-a。ESXIサーバーのvNICにVLANがありません。VLANをcNICに追加するには、どのアクションを実行する必要がありますか。

- A. 両方のテンプレートを削除し、更新テンプレートとして再作成します。
- B. トランクAテンプレートからVLANを削除し、VLANを再度追加します。
- C. トランクAのテンプレートタイプを更新テンプレートに変更します。
- D. ESXI-Serverのテンプレートタイプを更新テンプレートに変更します。

正解: ([正解を表示します](#))

質問: 105

ポートセキュリティは、CiscoMDS9000シリーズスイッチで有効になっています。正しい説明はどれですか？

- A. ポートセキュリティが有効になっている場合、自動学習は常に自動的に有効になります。
- B. 現在ログインしているデバイスは、データベース化されたデバイスに手動で追加する必要があります。
- C. ポートセキュリティを有効にする前に、Ciscoファブリックサービスを無効にする必要があります。
- D. ポートセキュリティはグローバルにのみ有効にでき、すべてのVSANに影響します。

正解: ([正解を表示します](#))

https://www.cisco.com/c/en/us/td/docs/switches/datacenter/mds9000/sw/8_x/config/security/cisco_mds9000_security_config_guide_8x/configuring_port_security.html

active database. The database currently enforced by the name. The port security feature requires all devices connecting to a switch to be part of the port security active database. The software uses this active database to enforce authorization.

About Auto-Learning

You can instruct the switch to automatically learn (auto-learn) the port security configurations over a specified period. This feature allows any switch in the Cisco MDS 9000 Family to automatically learn about devices and switches that connect to it. Use this feature when you activate the port security feature for the first time as it saves tedious manual configuration for each port. You must configure auto-learning on a per-VSAN basis. If enabled, devices and switches that are allowed to connect to the switch are automatically learned, even if you have not configured any port access.

When auto-learning is enabled, learning happens for the devices or interfaces that were already logged into the switch and the new devices or interfaces that need to be logged in. Learned entries on a port are cleaned up after you shut down that port if auto-learning is still enabled.

Learning does not override the existing configured port security policies. So, for example, if an interface is configured to allow a specific pWWN, then auto-learning will not add a new entry to allow any other pWWN on that interface. All other pWWNs will be blocked even in auto-learning mode.

No entries are learned for a port in the shutdown state.

When you activate the port security feature, auto-learning is also automatically enabled.



Note If you activate port security feature, auto-learning gets enabled by default. You cannot re-activate port security until auto-learning is disabled or deactivate and activate again.

Port Security Activation

By default, the port security feature is not activated in any switch in the Cisco MDS 9000 Family.

By activating the port security feature, the following apply:

- Auto-learning is also automatically enabled, which means:
 - From this point, auto-learning happens for the devices or interfaces that were already logged into the switch and also for the new devices will login in future.
 - You cannot activate the database until you disable auto-learning.
- All the devices that are already logged in are learned and are added to the active database.
- All entries in the configured database are copied to the active database.

After the database is activated, subsequent device login is subject to the activated port bound WWN pairs, excluding the auto-learned entries. You must disable auto-learning before the auto-learned entries become activated.

When you activate the port security feature, auto-learning is also automatically enabled. You can choose to activate the port security feature and disable auto-learning.

質問: 106

展示を参照してください。

Python Code:

```
import requests
import json

url='http://lab-93180bdlf-sw1/ins'
switchuser='dazfre'
switchpassword='Clscorox0'

myheaders={'content-type' 'application/json'}
payload={
  "ins_api": {
    "version": "1.0",
    "type": "cli_show",
    "chunk": "0",
    "sid": "1",
    "input": "configure terminal : feature hsrp",
    "output_format": "json"
  }
}
response = requests post(url,data=json.dumps(payload),
headers=myheaders,auth=(switchuser,switchpassword))

print(response.text)
```

ERROR MESSAGE

```
{
  "ins_api" [
    "type": "cli_show",
    "version": "1.0",
    "sid": "eoc",
    "outputs", [
      "output" [{
        "clierror" "% invalid command\n",
        "input" "configure terminal",
        "msg" "input CLI command error",
        "code" "400"
      },{
        "clierror" "% invalid command\n",
        "input" "feature hsrp",
        "msg" "input CLI command error",
        "code" "400"
      }
    ]
  ]
}
```



Cisco NX-APIのPythonコードがエラーメッセージを出力するのはなぜですか？

- A. タイプ」が間違っているのはリクエストの本文であり、cli_conf」である必要があります。
- B. リクエストのヘッダーの type」が間違っているため、cli_conf」である必要があります。
- C. NX-APIでは、リクエストモジュールを介した機能の構成は許可されていません。
- D. JSONはNX-APIでサポートされている形式ではありません。

正解: A ([コメントを发表する](#))

"Commands that belong to different message types should not be mixed. For example, show commands are cli_show message type and are not supported in cli_conf mode."

https://www.cisco.com/c/en/us/td/docs/switches/datacenter/nexus7000/sw/programmability/guide/cisco_nexus7000_programmability_guide_8x/b-cisco-nexus7000-programmability-guide-8x_chapter_011.html

the payload "type" value is wrong in the body of the request. For the request to be successful, it should be changes to "cli_conf".

For example, if we run the same request with the updated payload:

```
{
  "ins_api": {
    "version": "1.0",
    "type": "cli_conf",
    "chunk": "0",
    "sid": "1",
    "input": "configure terminal ;feature hsrp",
    "output_format": "json"
  }
}
```

We get a 200 response:

```
{
  "ins_api": {
    "sid": "eoc",
    "type": "cli_conf",
    "version": "1.0",
    "outputs": {
      "output": [
        {
          "code": "200",
          "msg": "Success",
          "body": {}
        },
        {
          "code": "200",
          "msg": "Success",
          "body": {}
        }
      ]
    }
  }
}
```

```
}  
]  
}  
}  
}
```

CLI verification:

```
nxos9kv# sh run | inc hsrp  
feature hsrp
```

有効的な**350-601J**問題集はJPNTTest.com提供され、**350-601J**試験に合格することに役に立ちます！JPNTTest.comは今最新**350-601J**試験問題集を提供します。JPNTTest.com 350-601J試験問題集はもう更新されました。ここで**350-601J**問題集のテストエンジンを手に入れます。最新版のアクセス、<https://www.jpntest.com/shiken/350-601J-mondaishu> **350**問、**30%ディスカウント**、特別な割引コード: **JPNshiken**」

質問: 107

展示を参照してください。

```
; Router 1 configuration  
interface loopback1  
  ip address 10.10.32.121/30  
  ip ospf network point-to-point  
  ip router ospf 1 area 0.0.0.0  
  ip pim sparse-mode  
  
ip pim rp-address 10.10.32.122 group-list 225.0.0.0/8 bi-dir
```

Phantom RPをRP冗長メカニズムとして使用する双方向PIMネットワークでは、2つのCiscoNX-OSルータに次の要件があります。

*R1はアクティブRPである必要があります。

* R2は、R1に到達できない場合にのみ使用されるバックアップRPである必要があります

設定手順をドラッグアンドドロップして、ルータ2の設定を完了します。すべての設定手順が使用されるわけではありません。

```
; Router 2 configuration
interface loopback1
  ip address 
  ip ospf network 
  ip router ospf 1 area 0.0.0.0
  ip pim 

ip pim rp-address  group-list 225.0.0.0/8 bi-dir
```

10.10.32.121/32	10.10.32.121	point-to-point	broadcast
10.10.32.121/29	10.10.32.122	sparse-mode	dense-mode

正解:

```
; Router 2 configuration
interface loopback1
  ip address 
  ip ospf network 
  ip router ospf 1 area 0.0.0.0
  ip pim 

ip pim rp-address  group-list 225.0.0.0/8 bi-dir
```

10.10.32.121/32	10.10.32.121	point-to-point	broadcast
10.10.32.121/29	10.10.32.122	sparse-mode	dense-mode

質問: 108

Cisco Nexus 9000シリーズスイッチがPOAPを使用して起動できない場合、どの2つのコンポーネントをチェックする必要がありますか。(2つ選択してください。)

- A. IP情報をブートストラップするDHCPサーバー
- B. POAP機能ライセンス
- C. スwitchのブートフラッシュに対してスクリプトファイルに記録されたイメージ
- D. セキュリティキーで署名されたスクリプト
- E. 構成スクリプトを含むTFTPサーバー

正解: (正解を表示します)

https://www.cisco.com/c/en/us/td/docs/switches/datacenter/nexus9000/sw/7-x/troubleshooting/guide/b_Cisco_Nexus_9000_Series_NX-OS_Troubleshooting_Guide_7x/b_Cisco_Nexus_9000_Series_NXOS_Troubleshooting_Guide_7x_chapter_01100.html

https://www.cisco.com/c/en/us/td/docs/switches/datacenter/nexus9000/sw/7-x/fundamentals/configuration/guide/b_Cisco_Nexus_9000_Series_NX-OS_Fundamentals_Configuration_Guide_7x/b_Cisco_Nexus_9000_Series_NX-OS_Fundamentals_Configuration_Guide_7x_chapter_0100.html

質問: 109

エンジニアはCiscoUCSManagerでサービスプロファイルを作成し、変更が適用されたときにブレードを再起動するポリシーを割り当てる必要があります。変更は、ユーザーの確認後にのみ適用する必要があります。これらの要件を満たすために構成する必要がある2つのポリシーはどれですか。2つ選択してください。)

- A. メンテナンスポリシー
- B. グローバルポリシー
- C. 再起動ポリシー
- D. 電力制御ポリシー
- E. ブートポリシー

正解: (正解を表示します)

https://www.cisco.com/c/en/us/td/docs/unified_computing/ucs/ucs-manager/GUI-User-Guides/Admin-Management/3-1/b_Cisco_UCS_Admin_Mgmt_Guide_3_1/b_Cisco_UCS_Admin_Mgmt_Guide_3_1_chapter_01011.html

Maintenance Policy

The maintenance policy specifies how to deploy the service profile changes. The deployment can occur in one of the following ways:

- Immediately
- When acknowledged by a user with administrator privileges
- Automatically at the time specified in a schedule
- On the next reboot or shutdown without waiting for the user acknowledgment or the timer scheduling option

Reboot Policy field

When a service profile is associated with a server, or when changes are made to a service profile that is already associated with a server, you must reboot the server to complete the process. The **Reboot Policy** field determines when the reboot occurs for servers associated with any service profiles that include this maintenance policy. This can be one of the following:

- **Immediate**—The server reboots automatically as soon as the service profile association is complete or when you save service profile changes.
- **User Ack**—You must explicitly acknowledge the pending activities for the changes made to the service profile to be applied to the associated server.
- **Timer Automatic**—Cisco UCS defers all service profile associations and changes until the maintenance window defined by the schedule shown in the **Schedule** field.
- **On Next Boot**—This option is used in combination with either **User Ack** or **Timer Automatic**. When the **On Next Boot** option is enabled, the host OS reboot, shutdown, and reset, or server reset and shutdown also triggers the associated FSM to apply the changes waiting for the **User Ack**, or the **Timer Automatic** maintenance window.

Note De-selecting the On Next Boot option disables the Maintenance Policy on the BMC.

質問: 110

CiscoMDSスイッチでアップグレードを開始する前に実行する必要がある2つのアクションはどれですか。2つ選択してください。)

- A. プライマリスーパーバイザーをアクティブスーパーバイザーにします
- B. 古いCisco NX-OSイメージファイルを削除して、USB3デバイスの空き容量を増やします
- C. show installallimpactコマンドを使用してアップグレードの影響を確認します

- D. 構成をバックアップします
 - E. Ciscoファブリックサービスを無効にする
- 正解: [\(正解を表示します\)](#)

[https://www.cisco.com/c/en/us/td/docs/switches/datacenter/mds9000/sw/5_2/upgrade/guides/nx-os/ upgrade.html](https://www.cisco.com/c/en/us/td/docs/switches/datacenter/mds9000/sw/5_2/upgrade/guides/nx-os/upgrade.html)

質問: 111

ファイバチャネルプロトコルに対するNFSv4の利点は何ですか？

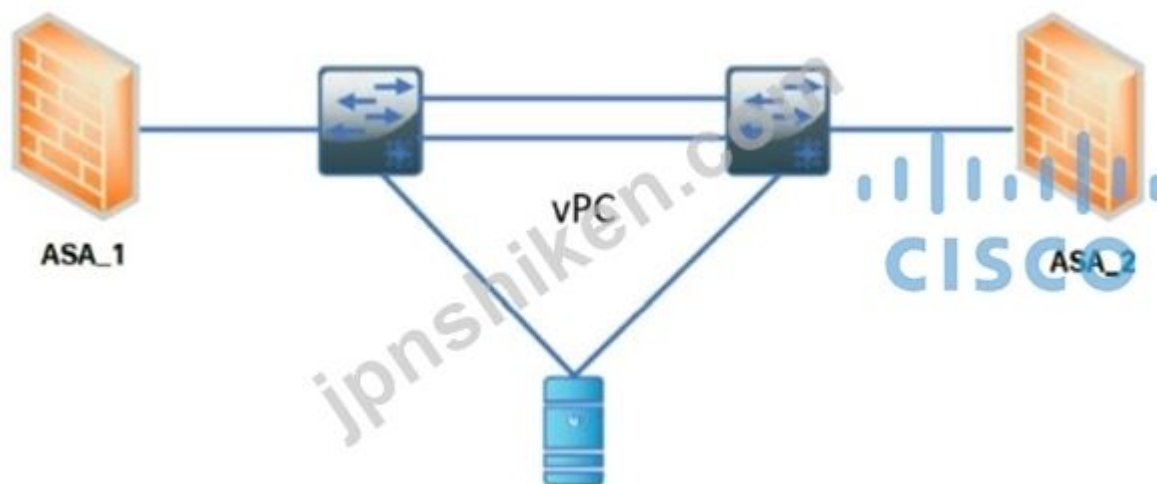
- A. セキュリティの向上
- B. 渋滞管理
- C. 全体的にロスレス
- D. IPトランスポートを使用

正解: [A \(コメントを发表する\)](#)

<https://www.rcannings.com/san-storage-fc-vs-fcoe-vs-iscsi/>

質問: 112

展示を参照してください。



展示を参照してください。ASA1は、すべてのサーバのレイヤ3ゲートウェイとして機能します。vPCピアリンクがダウンし、vPCキーペアライブがアップしたままになると、サーバーはゲートウェイ接続を失います。ネットワークの高可用性を向上させるアクションはどれですか？

- A. vPCデバイスでvPCピアゲートウェイ機能を有効にする
- B. ファイアウォールに接続されているスイッチポートでvPC孤立ポートサスペンド機能をアクティブ化する
- C. vPCデバイスにIPreovect機能を実装する
- D. 各ファイアウォールからスイッチへの2つのリンクを持つ静的ポートチャネルを作成します

正解: [A \(コメントを发表する\)](#)

質問: 113

エンジニアは、ブートフラッシュにバックアップされた以前のバージョンからCisco MDS 9000シリーズスイッチの設定を回復してから、復元を確認する必要があります。

左側のコマンドを右側の正しい順序にドラッグアンドドロップします。

copy bootflash:<conriguration_file> runring-config	Step 1
copy running-config startup-config	Step 2
show startup-config	Step 3
write erase	Step 4
reload	Step 5

正解:

copy bootflash:<conriguration_file> runring-config	write erase
copy running-config startup-config	reload
show startup-config	copy bootflash:<conriguration_file> runring-config
write erase	copy running-config startup-config
reload	show startup-config

質問: 114

このPythonコードを実行すると、どのデータ構造が生成されますか？

```
>>> import json
>>> f = open('fname.json', 'r')
>>> var1 = json.load(f)
>>> var1
{'u'bd': u'bd1', u'ap': {'u'epgs': [{'u'name': u'app'}, {'u'name': u'web'}, {'u'name': u'db'}], u'name': u'OnlineStore'}, u'name': u'39233259', u'pvn': u'pvn1'}
```

- A. タプル
- B. リスト
- C. セット
- D. 辞書

正解: ([正解を表示します](#))

Reference:

<https://www.geeksforgeeks.org/read-json-file-using-python/>

質問: 115

展示を参照してください。

```
N5K-1 (config)#interface fc2/3
N5K-1 (config-if) #switchport mode sd
N5K-1 (config-if) # no shutdown
```

この構成を実装した結果はどうなりますか？

- A. ファイバーチャネルインターフェイスは同期配信用に構成されています。
- B. ファイバーチャネルインターフェイスは、ソース配布用の構成です。
- C. ファイバーチャネルインターフェイスはFSPF用に構成されています。
- D. ファイバーチャネルインターフェイスはSPAN用に構成されています。

正解: ([正解を表示します](#))

https://www.cisco.com/c/en/us/td/docs/switches/datacenter/nexus5000/sw/san_switching/421_n1_1/

[b_Cisco_n5k_nxos_sanswitching_config_guide_rel421_n1_1/Cisco_n5k_nxos_sanswitching_config_guide_rel421_n1_1_chapter3.html](https://www.cisco.com/c/en/us/td/docs/switches/datacenter/nexus5000/sw/san_switching/421_n1_1/Cisco_n5k_nxos_sanswitching_config_guide_rel421_n1_1/Cisco_n5k_nxos_sanswitching_config_guide_rel421_n1_1_chapter3.html)

https://www.cisco.com/en/US/docs/switches/datacenter/nexus5000/sw/configuration/guide/cli_rel_4_1/

[Cisco_Nexus_5000_Series_Switch_CLI_Software_Configuration_Guide_chapter50.html](https://www.cisco.com/en/US/docs/switches/datacenter/nexus5000/sw/configuration/guide/cli_rel_4_1/Cisco_Nexus_5000_Series_Switch_CLI_Software_Configuration_Guide_chapter50.html)

質問: 116

リースを使用してファイルロックを軽減するストレージプロトコルはどれですか？

- A. NFS 3
- B. CIFS
- C. NFS 4
- D. SMB

正解: ([正解を表示します](#))

<https://www.ciscolive.com/c/dam/r/ciscolive/apjc/docs/2016/pdf/BRKCOM-1211.pdf>

- **SMB Directory Leasing**
 - Ability to cache file and directory metadata
 - Branch offices need to make less round trips to the central server

質問: 117

エンジニアは、大規模なデータセンターを管理し、CiscoNX-OSデータ管理エンジンモデルを使用して複数のCiscoNX-OSデバイスから情報を収集するように求められます。この目標を達成するには、どのテクノロジーを使用する必要がありますか？

- A. NXヤン

B. NX-API REST

C. JSON-RPC

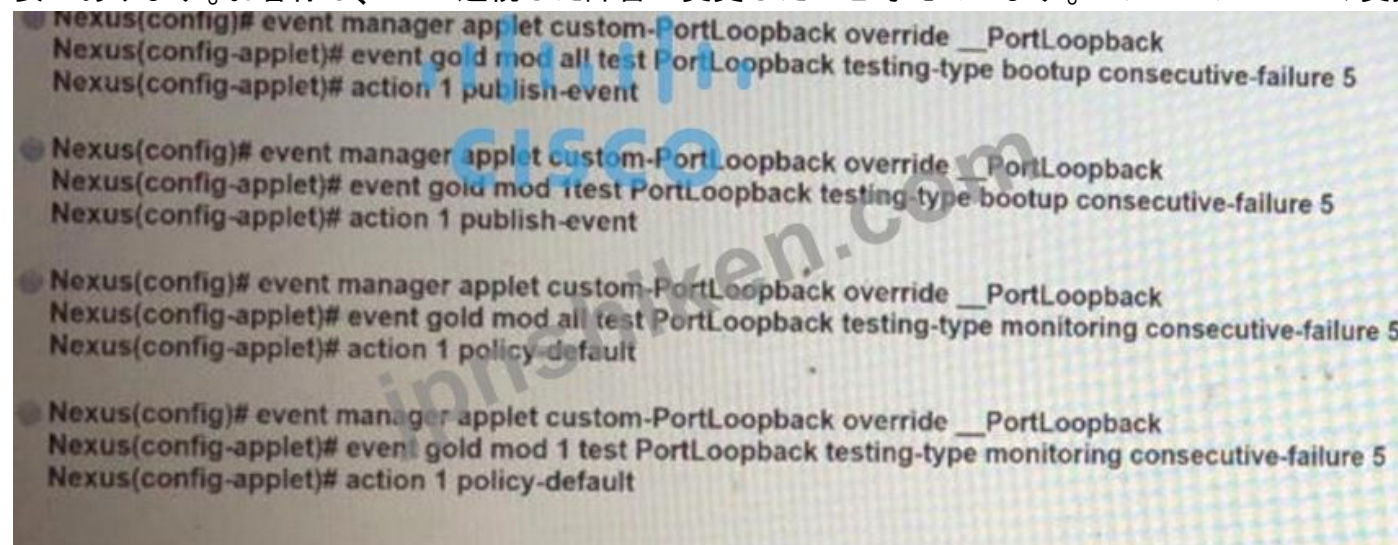
D. NETCONF

正解: **B** ([コメントを发表する](#))

https://www.cisco.com/c/en/us/td/docs/switches/datacenter/nexus9000/sw/7-x/programmability/guide/b_Cisco_Nexus_9000_Series_NX-OS_Programmability_Guide_7x/b_Cisco_Nexus_9000_Series_NXOS_Programmability_Guide_7x_chapter_010001.pdf

質問: 118

PortLoopbackテストのCiscoNexusスイッチGenericOnlineDiagnosticsポリシーでは、ポートをエラーディセーブルにするために10回連続して失敗する必要があります。お客様は、5つの連続した障害に変更したいと考えています。モジュール1にのみ変更を適用する構成はどれですか？



```
Nexus(config)# event manager applet custom-PortLoopback override __PortLoopback
Nexus(config-applet)# event gold mod all test PortLoopback testing-type bootup consecutive-failure 5
Nexus(config-applet)# action 1 publish-event

Nexus(config)# event manager applet custom-PortLoopback override __PortLoopback
Nexus(config-applet)# event gold mod 1test PortLoopback testing-type bootup consecutive-failure 5
Nexus(config-applet)# action 1 publish-event

Nexus(config)# event manager applet custom-PortLoopback override __PortLoopback
Nexus(config-applet)# event gold mod all test PortLoopback testing-type monitoring consecutive-failure 5
Nexus(config-applet)# action 1 policy-default

Nexus(config)# event manager applet custom-PortLoopback override __PortLoopback
Nexus(config-applet)# event gold mod 1 test PortLoopback testing-type monitoring consecutive-failure 5
Nexus(config-applet)# action 1 policy-default
```

A. オプションA

B. オプションB

C. オプションD

D. オプションC

正解: ([正解を表示します](#))

"mod all" is incorrect. "mod 1test" is incorrect. "publish event" is incorrect.

"mod 1 test" is correct. It is with "policy-default".

https://www.cisco.com/c/en/us/td/docs/switches/datacenter/nexus7000/sw/system-management/guide/b_Cisco_Nexus_7000_Series_NX-OS_System_Management_Configuration_Guide-RI/configuring_online_diagnostics.html

https://www.cisco.com/c/en/us/td/docs/switches/datacenter/nexus9000/sw/93x/system-management/bcisco-nexus-9000-series-nx-os-system-management-configuration-guide-93x/b-cisco-nexus-9000-seriesnx-os-system-management-configuration-guide-93x_chapter_011010.html

<https://www.ciscolive.com/c/dam/r/ciscolive/us/docs/2017/pdf/BRKDCN-3234.pdf>

質問: 119

展示を参照してください。

```
ACI-Leaf1# show ip route vrf DATACENTER:DC
10.20.1.0/24, ubest/mbest: 1/o, attached, direct, pervasive
    *via 10.0.8.65%overlay-1, [1/o], 4w3d, static
172.16.100.0/24, ubest/mbest: 1/o
    *via 10.1.168.95%overlay-1, [200/5], 3wod, bgp-132, internal, tag 132 (mpls-vpn)
172.16.99.0/24, ubest/mbest: 1/o
    *via 10.0.1.14, [20/o], 3wod, bgp-132, external, tag 200
```

リーフスイッチのルーティングテーブルを説明する2つのステートメントはどれですか？ (2つ選択してください。)

- A. 10.20.1.0/24はACIのBDサブネットです。
- B. ルート10.20.1.0/24のネクストホップ10.0.8.65は、ACIのボーダーリーフのTEPアドレスです。
- C. 172.16.100.0/24はACIのBDサブネットです。
- D. ルート172.16.100.0/24のネクストホップ10.1.168.95は、ACIのボーダーリーフのTEPアドレスです。
- E. ルート172.16.99.0/24のネクストホップ10.0.1.14は、ACIのボーダーリーフのTEPアドレスです。

正解: ([正解を表示します](#))

質問: 120

FC / FCoEのオーバーサブスクリプション比率にはどのようなものがありますか？ (2つ選択してください。)

- A. ホスト帯域幅からストレージ帯域幅
- B. エッジISL帯域幅からコアISL帯域幅
- C. ポート帯域幅からアップリンク帯域幅
- D. サーバーストレージからエンドノードまでの数
- E. 処理能力をエンドノード処理能力に切り替えます

正解: ([正解を表示します](#))

<https://www.ciscolive.com/c/dam/r/ciscolive/us/docs/2017/pdf/BRKDCN-1121.pdf>

https://www.cisco.com/c/en/us/td/docs/switches/datacenter/nexus5000/sw/operations/n5k_fcoe_ops.html

質問: 121

双方向PIMがサイトに展開されると、どのmroute状態が作成されますか？

- A. MVPNタイプ-6
- B. MVPNタイプ7
- C. *、G
- D. S、G

正解: ([正解を表示します](#))

Bidirectional PIM has been invented for networks where we have many sources and receivers talking to each other. PIM Sparse mode RP builds 2 entries *, G and S, G but when we use PIM bidirectional mode, the RP will never build a S,G entry and, it only allow the *,G entry.

https://www.cisco.com/c/en/us/td/docs/ios-xml/ios/ipmulti_pim/configuration/xe-16-5/imc-pim-xe-16-5-book/imc-tech-oview.html and

<https://networklessons.com/multicast/multicast-bidirectional-pim>

有効的な**350-601J**問題集はJPNTTest.com提供され、**350-601J**試験に合格することに役に立ちます！JPNTTest.comは今最新**350-601J**試験問題集を提供します。JPNTTest.com 350-601J試験問題集はもう更新されました。ここで**350-601J**問題集のテストエンジンを手に入れます。最新版のアクセス、<https://www.jpntest.com/shiken/350-601J-mondaishu> **350**問、**30%**ディスカウント、特別な割引コード: **JPNshiken**」

質問: **122**

HSRPバージョン2のMACアドレスはどれですか。

A. 0100.5E7F.FFFF

B. 3799.9943 3000

C. 0000.0C9F.F0C8

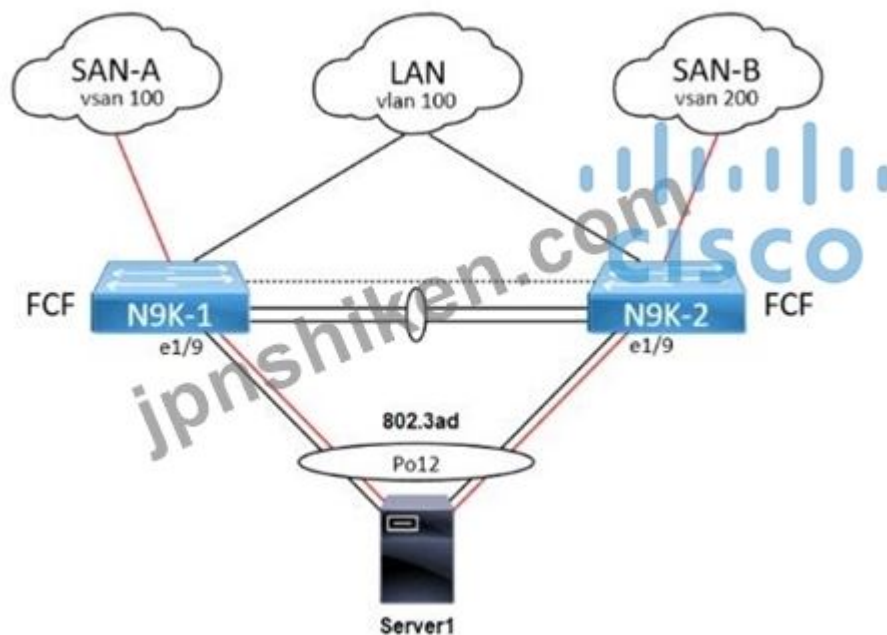
D. 0000.0C07.AC1H

正解: ([正解を表示します](#))

Reference:

https://www.cisco.com/c/en/us/td/docs/ios-xml/ios/ipapp_fhrp/configuration/xe-3s/fhp-xe-3s-book/fhp-hsrp-v2.html

質問: **123**



展示を参照してください。管理者は、Server1とCisco Nexus 9000シリーズスイッチのペアの間でユニファイドファブリック設定を完了する必要があります。N9K-1設定を完了するには、コードスニペットを右側から左側のコードの空白にドラッグアンドドロップします。スニペットは複数回使用されます。。

```
service-policy type qos input default-fcoe-in-policy
int [ ]
switchport trunk allowed [ ] 1, 100
int [ ]
band interface [ ]
no shut
```

vlan
vfc 1
pol2

正解:

```
service-policy type qos input default-fcoe-in-policy
int pol2
switchport trunk allowed vlan 1, 100
int vfc 1
band interface pol2
no shut
```

vlan
vfc 1
pol2

有効的な**350-601J**問題集はJPNTTest.com提供され、**350-601J**試験に合格することに役に立ちます！JPNTTest.comは今最新**350-601J**試験問題集を提供します。JPNTTest.com 350-601J試験問題集はもう更新されました。ここで**350-601J**問題集のテストエンジンを手に入れます。最新版のアクセス、<https://www.jpntest.com/shiken/350-601J-mondaishu> **350**問、**30%**ディスカウント、特別な割引コード: **JPNshiken**」