

AmericanCollegeofRheumatology.RhMSUS.v2026-02-02.q35

試験コード : RhMSUS
試験名称 : Musculoskeletal Ultrasound Certification in Rheumatology
認証ベンダー : American College of Rheumatology
無料問題の数 : 35
バージョン : v2026-02-02
ページの閲覧量 : 105
問題集の閲覧量 : 354

<https://www.jpnsiken.com/shiken/AmericanCollegeofRheumatology.RhMSUS.v2026-02-02.q35.html>

質問: 1

ドップラー モードでゲインを上げるとどのような効果が得られますか？

- A. 組織への浸透が増加
- B. 画像のノイズアーティファクトが低減されました
- C. 画像の明るさを増加
- D. フローに対する感度の向上

正解: ([正解を表示します](#))

質問: 2

医師が膝内側部の長軸超音波画像を検査しています。最も可能性の高い鑑別診断は次のどれですか？



- A. びらん形成を伴う関節リウマチ
- B. 骨棘と内側半月板の突出を伴う変形性関節症
- C. 内側側副靭帯の変位を伴う結節性痛風
- D. 超音波検査で異常は確認されなかった

正解: **B** ([コメントを发表する](#))

質問: 3

各患者の使用の間に超音波装置を適切にメンテナンスすることが、以下のどれを防ぐために重要ですか？

- A. 審査官の負傷
- B. 放射線被曝
- C. 感染
- D. キャリブレーションが不十分

正解: ([正解を表示します](#))

質問: 4

診察室で超音波画像を視覚化しやすくする最良の方法。

- A. 検査室の照明を暗くして信号対雑音比を改善する (これが最良の答えです)
- B. トランスデューサーと皮膚の間のジェルの量を減らして音波の伝達を改善します
- C. 周囲の照明を明るくして信号対雑音比を改善します
- D. 高周波の周囲ノイズを減らして干渉音波を最小限に抑えます

正解: ([正解を表示します](#))

質問: 5

医師が、回旋腱板腱炎が疑われる患者に対し、画像診断の選択肢についてカウンセリングを行っています。診断用超音波検査に関して正しいのは次のうちどれですか？

- A. ガドリニウムを使用しない MRI と同じ情報を提供します。
- B. 回旋腱板手術の術前計画のゴールドスタンダードです。
- C. 皮質マージンが正常であれば、X 線検査を行う必要はありません。
- D. 臨床研究において副作用が確認されていない音エネルギーを使用します。

正解: ([正解を表示します](#))

質問: 6

膝の内側に痛みがある 75 歳の患者の縦断的超音波スキャンの最も適切な説明は何ですか？



- A. 骨棘と半月板嚢胞
- B. 骨棘および内側側副靭帯断裂
- C. 骨棘および内側側副靭帯の膨張と石灰化
- D. 骨棘、内側側副靭帯の膨張、半月板変性

正解: ([正解を表示します](#))

質問: 7

診断用筋骨格超音波の使用が適切なのは次のどの症状ですか？

- A. 半月板断裂
- B. 前十字靭帯断裂
- C. 脛骨疲労骨折
- D. オスグッド・シュラッター病

正解: [D \(コメントを发表する\)](#)

質問: 8

長年の関節リウマチの病歴を持つ女性が、持続的な慢性的な手首の痛みと腫れを呈して来院しました。この患者の超音波画像では何が示されていますか？

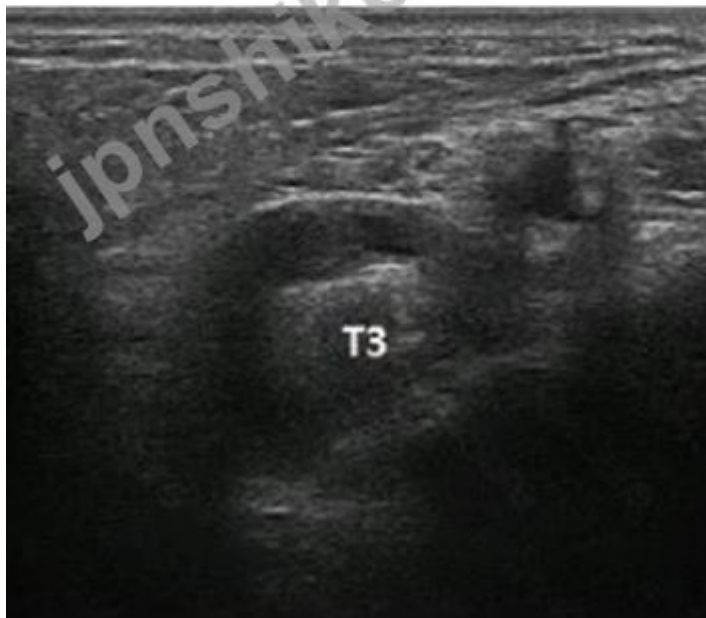
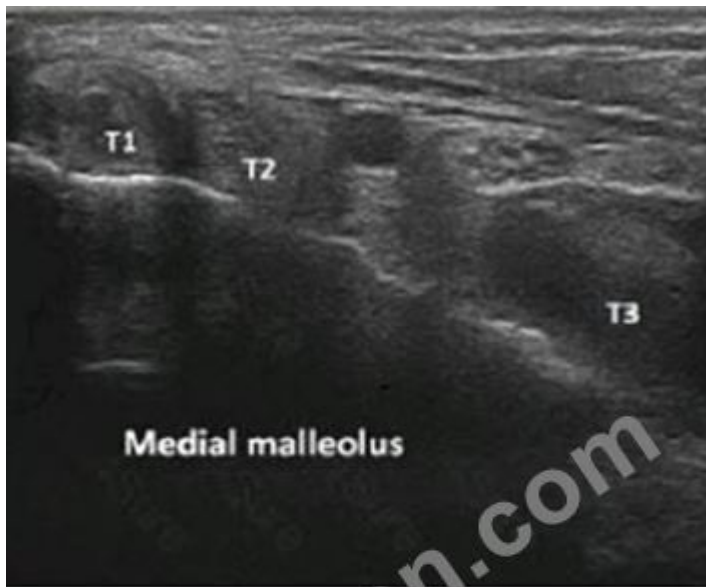


- A. 伸筋腱断裂
- B. ガングリオン嚢胞破裂
- C. 伸筋腱鞘炎
- D. リウマチ結節症

正解: [\(正解を表示します\)](#)

質問: 9

関節リウマチの30歳女性患者が、足首内側のくるぶしに痛みがあると訴えています。足首内側は圧痛があり、腫脹しているように見えます。医師は足首内側のくるぶしの横断像をどのように解釈すべきでしょうか？



A. 後脛骨神経の神経節

B. 指屈筋腱鞘炎

C. 前脛骨筋腱の腱鞘炎

D. 長母趾屈筋腱鞘炎

正解: ([正解を表示します](#))

質問: 10

この結節構造の超音波検査はどの病気を最も示唆するものですか？



- A. 皮下膿瘍
- B. 痛風結節
- C. リウマチ結節
- D. ガングリオン嚢胞

正解: ([正解を表示します](#))

質問: 11

ここに示す棘上筋腱の直交画像は、次のうちのどれと最も一致していますか？





- A. 正常な腱の変動
- B. トランスデューサーの配置によるアーティファクト
- C. 腱障害
- D. 腱断裂

正解: [D \(コメントを发表する\)](#)

質問: 12

臨床現場で医師が筋骨格超音波検査を実施するのに最も適切な適応となる状況はどれですか？

- A. 原因不明の右側顎関節の痛みと腫れの評価
- B. 糖尿病患者の肩の痛みの評価（癒着性関節包炎に関連する可能性が高い）
- C. 肩鎖関節の痛みを伴う患者における無症候性付着部の評価
- D. 回旋腱板断裂が疑われる患者の術前評価

正解: [\(正解を表示します\)](#)

質問: 13

この3歳の男児の肩の後方横断スキャンでは、次のうちどれが示されていますか？



- A. 上腕骨頭骨折
- B. 上腕骨頭のびらんを伴う滲出液
- C. 通常の肩スキャン

D. 肩甲上腕関節液貯留

正解: [D \(コメントを发表する\)](#)

質問: 14

若年性特発性関節炎の3歳児が、膝関節内コルチコステロイド注射を希望しています。超音波ガイド下で、どの部位に注射針を刺すべきでしょうか？



- A. D
- B. C
- C. A
- D. B

正解: [\(正解を表示します\)](#)

質問: 15

超音波プローブのケアに関する次の記述のうち、最も正確なものはどれですか？

- A. 内部使用プローブは準重要なデバイスと見なされ、使用のたびに低レベルの消毒が必要です。
- B. 内部使用プローブは重要なデバイスと見なされ、使用ごとに滅菌する必要があります。
- C. 損傷のない皮膚に接触する外部プローブは非クリティカルなデバイスとみなされ、使用のたびに低レベルの消毒剤で洗浄する必要があります。
- D. 超音波ガイド下の注射や吸引にカバーなしで使用される外部プローブは、準クリティカルデバイスと見なされ、使用のたびに低レベルの消毒が必要です。

正解: [C \(コメントを发表する\)](#)

質問: 16

次のプロトコルのうち、肩の完全な定期的な超音波検査と最も一致するものはどれですか？

- A. 上腕二頭筋腱の前方長軸および短軸像
 - 外旋時の肩甲下筋腱の前面図
 - 棘上筋腱の長軸および短軸像 (トランスデューサーを前後に動かす)
 - 棘下筋腱の後外側像
 - 肩甲上腕関節陥凹の後方像
 - 肩鎖関節の頭側からの図
- B. 上腕二頭筋腱の前方長軸および短軸像
 - 大胸筋腱付着部の前方像
 - 烏口靭帯と回旋筋腱板間隔の前方図
 - 棘上筋腱の長軸像および短軸像 (探触子を前後に動かす)
 - 棘下筋腱付着部の後方長軸像および短軸像
 - 腕を挙上した腋窩長軸像

C. 上腕二頭筋腱の前方長軸像と短軸像

○回旋筋腱板間隔の前方像

○棘上筋腱の長軸および短軸像 (トランスデューサーを前方および後方に動かす) ○腕の外転によるインピンジメントの動的な外側長軸評価 ○肩甲上切痕の後方横断像 ○肩鎖関節の頭側からの図

D. 上腕二頭筋腱の前方長軸および短軸像

○回旋筋腱板間隔の前方像

○肩甲下筋腱の側面図

○棘上筋腱の長軸および短軸外側像、トランスデューサーを前後に動かす ○肩甲上腕関節陥凹の後方像 ○腕の外転によるインピンジメントの動的な長軸外側評価

正解: ([正解を表示します](#))

有効的なRhMSUS問題集はJPNTTest.com提供され、RhMSUS試験に合格することに役に立ちます！JPNTTest.comは今最新RhMSUS試験問題集を提供します。JPNTTest.com RhMSUS試験問題集はもう更新されました。ここでRhMSUS問題集のテストエンジンを手に入れます。最新版のアクセス、<https://www.jpntest.com/shiken/RhMSUS-mondaishu> 100問、30%ディスカウント、特別な割引コード: **JPNshiken**」

質問: 17

以下の病態のどれを診断するために超音波検査を使用することは、現在、十分な科学的証拠によって裏付けられていますか？

- A. 肩関節包炎
- B. シェーグレン症候群
- C. 多発性筋炎
- D. 好酸球性筋膜炎

正解: **A** ([コメントを发表する](#))

質問: 18

小児用超音波装置の使用に関して正しい記述はどれですか？」と、それに続く4つの回答の選択肢は次のとおりです。

- A. 超音波検査では小児の関節の比較的小さな構造を画像化する上で限界がある
- B. 小児の小さな関節に適合するには高周波プローブが必要である
- C. 小児の関節は、成人と同じ超音波装置で撮影できる。
- D. 小児の関節を適切に画像化するには、特殊な「ホッケースティック」型トランスデューサーが不可欠です。

正解: ([正解を表示します](#))

質問: 19

超音波検査では、患者、超音波装置、検査者をどのように配置すればよいですか？

- A. モニターは患者と検査者の間にあります。
- B. 左利きの検査者の場合、モニターは患者の左側にあります。
- C. 検査者はモニターの方を向きながら、スキャン対象の患者の手足に最も近づきます。
- D. 検査者は患者とモニターの間にあります。

正解: ([正解を表示します](#))

質問: 20

次の解剖学的構造のうち、リウマチの超音波検査の実施範囲に最も適しているのはどれですか？

- A. 後膝蓋軟骨
- B. 後十字靭帯
- C. 関節唇前部
- D. 中手骨掌側板

正解: ([正解を表示します](#))

質問: 21

病的肥満と膝関節症の既往歴を有する72歳男性が、超音波ガイド下膝関節注射を受診しました。針の刺入経路を最もよく視認できるように、針は次のどの部位から刺入すべきでしょうか？



- A. C
- B. B
- C. D
- D. A

正解: ([正解を表示します](#))

質問: 22

正しい臨床診断を行うために超音波が最も適している状況はどのような場合ですか？

- A. 線維筋痛症において、関節や腱の病変がないことを確認する
- B. 若年性特発性関節炎において、足首の腫脹を伴う患者の腱鞘炎を診断する

- C. 関節リウマチにおいて、手根管症候群を診断する
D. 痛風では、二重輪郭徴候のみを病気の診断確定として使用する
正解: [B \(コメントを发表する\)](#)

質問: 23

76歳の女性患者の膝後部にあるベーカー嚢胞に対して超音波ガイド下穿刺を行う際に使用する最も適切なアプローチは次のどれですか。

- A. 関節線レベルでの後内側アプローチ
B. 関節ラインレベルでの前内側アプローチ
C. 関節線近位レベルでの後内側アプローチ
D. 中腓腹筋レベルでの後内側アプローチ

正解: [\(正解を表示します\)](#)

質問: 24

文書の保管と記録保持のガイドラインと要件として正しいのは次のうちどれですか？

- A. 医療記録に記録されているすべての検査の検査記録を保存および検索するための規定が必要です。
B. 超音波検査はDICOM (Digital Imaging and Communications in Medicine) 形式で保存する必要があります。
C. 超音波検査に関する医師のレポートは、機械とは物理的に別の場所に保管する必要があります。
D. すべての画像は、電子または紙の患者ファイルの一部である必要があります。

正解: [D \(コメントを发表する\)](#)

質問: 25

下の画像は、関節リウマチ患者の手首背部への注射を示しています。針は矢印で示されています。超音波検査の結果を考慮すると、注射を完了する上で最も適切な方法は次のうちどれですか？



- A. 橈骨手根骨陥凹が主なターゲットになります。
B. 中手根陥凹が主なターゲットになります。
C. 橈骨手根骨陥凹と中手根骨陥凹の両方をターゲットにする必要があります。

D. 第4コンパートメントの10滑膜をターゲットにする必要があります。

正解: [C \(コメントを发表する\)](#)

質問: 26

トランスデューサーのゴム底に傷が付くと、次のどれが起こる可能性が最も高くなりますか？

- A. 感染拡大のリスク増加
- B. Bモード画像におけるアーティファクト
- C. 感電の危険
- D. 画像取得に影響はありません

正解: [A \(コメントを发表する\)](#)

質問: 27

リウマチ専門医は、薬物治療前と数か月の治療後のグレースケール画像を比較することで、以下の点に関して患者の改善と反応を評価することができます。

- A. 関節リウマチにおけるびらん。
- B. 変形性関節症における骨棘。
- C. 変形性関節症における関節軟骨の損傷。
- D. 関節リウマチにおける滑膜炎。

正解: [\(正解を表示します\)](#)

質問: 28

医師が筋骨格超音波検査を実施するのが適切な臨床シナリオは次のうちどれですか？

- A. ふくらはぎの外側に痛みとしびれがある患者
- B. 第3中足骨と第4中足骨の間の痛みがある50歳の女性
- C. 乾癬と踵後部痛のある患者
- D. 股関節屈曲および外旋時に股間に弾発感覚がある40歳男性

正解: [\(正解を表示します\)](#)

質問: 29

最近右肩肩峰下インピンジメントの既往歴のある38歳女性が、解剖学的ガイド下肩峰下/三角筋下コルチコステロイド注射後の2週間の経過観察のために来院しました。彼女は、右肩の痛みと腕挙上の際の不快感が当初はいくらか改善したが、その効果は短期間しか持続しないと報告しています。

右肩のX線検査は正常です。次に最も適切な介入は何でしょうか？

- A. 肩甲上腕関節への超音波ガイド下コルチコステロイド注射
- B. 肩のリハビリテーション運動のための作業療法への紹介
- C. 右肩肩峰下滑液包への超音波ガイド下コルチコステロイド注射
- D. 右肩肩峰下/三角筋下滑液包への解剖学的誘導によるコルチコステロイド再注射

正解: [\(正解を表示します\)](#)

質問: 30

関節リウマチの既往歴を持つ37歳女性が超音波検査のために来院した。彼女は6ヶ月間臨床的に寛解しており、生物学的製剤の投与中止を検討している。右第3中手指節関節の超音波画像が示されている。この画像に関する最も正確な説明は次のうちどれか。

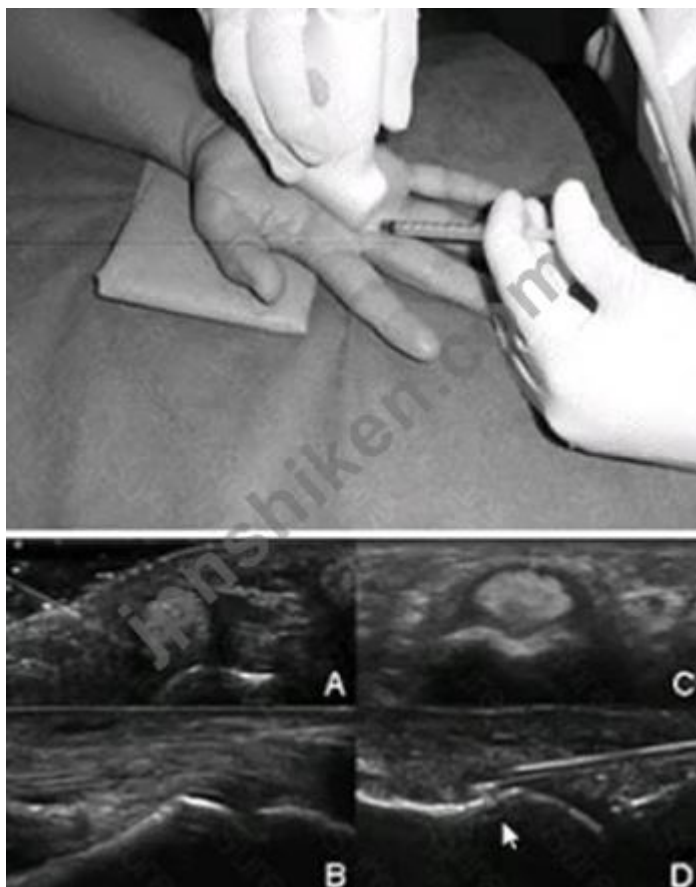


- A. ドップラー信号による異常な低エコー関節内組織
- B. ドップラー信号による異常な高エコー関節内組織
- C. ドップラー信号による異常な高エコー関節外組織
- D. ドップラー信号による異常な低エコー関節外組織

正解: **A** ([コメントを发表する](#))

質問: 31

以下に超音波ガイド下注射アプローチの写真を示します。どの超音波画像と最もよく相関しますか？



- A. 画像B
- B. 画像D

C. 画像C

D. 画像A

正解: ([正解を表示します](#))

有効的なRhMSUS問題集はJPNTTest.com提供され、RhMSUS試験に合格することに役に立ちます！JPNTTest.comは今最新RhMSUS試験問題集を提供します。JPNTTest.com RhMSUS試験問題集はもう更新されました。ここでRhMSUS問題集のテストエンジンを手に入れます。最新版のアクセス、<https://www.jpntest.com/shiken/RhMSUS-mondaishu> 100問、30%ディスカウント、特別な割引コード: **JPNshiken**」

質問: 32

肩関節症の既往歴のある81歳の男性が、肩甲上腕関節への超音波ガイド下注射を受けるために来院しました。注射前に、針の先端をどこに観察すべきでしょうか？



A. D

B. C

C. B

D. A

正解: ([正解を表示します](#))

質問: 33

この膝の画像で最も明らかな異常は何でしょうか？

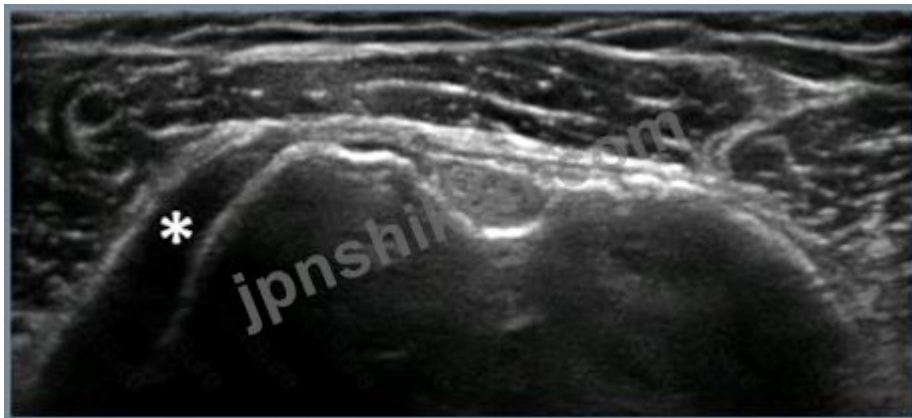


- A. 無血管性壊死
- B. 軟骨石灰化症
- C. 非対称性大腿軟骨菲薄化
- D. 軟骨接合部標識

正解: ([正解を表示します](#))

質問: 34

専門家は、アスタリスク (*) でマークされた構造を評価したいと考えています。



医師は検査した関節に対して患者にどのような動作を行うよう指示すべきでしょうか？

- A. 外側外転
- B. 外旋
- C. 内旋と内転
- D. 中立位置

正解: ([正解を表示します](#))

質問: 35

この画像は、関節リウマチと右肩の腫瘍を有する患者に対するガイド下手術の経過を示しています。ガイド下穿刺は体液検査に有用でしたが、肩鎖関節嚢胞の確定診断のために手術が行われました。この病態に最も関連のある所見はどれですか？



- A. 上腕骨頭骨折

B. アミロイドーシス

C. 回旋腱板断裂

D. 軟骨石灰化症

正解: C ([コメントを发表する](#))

有効的なRhMSUS問題集はJPNTest.com提供され、RhMSUS試験に合格することに役に立ちます！JPNTest.comは今最新RhMSUS試験問題集を提供します。JPNTest.com RhMSUS試験問題集はもう更新されました。ここでRhMSUS問題集のテストエンジンを手に入れます。最新版のアクセス、<https://www.jpntest.com/shiken/RhMSUS-mondaishu> 100問、30%ディスカウント、特別な割引コード: **JPNshiken**」